



แผนอัตรากำลัง ๓ ปี
ฉบับปรับปรุง(ครั้งที่ ๑/๒๕๖๙)
ประจำปีงบประมาณ พ.ศ.๒๕๖๗-๒๕๖๙



เทศบาลตำบลเวียงเคิ่ง
อำเภอเคิ่ง จังหวัดเชียงใหม่

สารบัญ

เรื่อง

๑. เหตุผลและความจำเป็น
๒. โครงสร้างการกำหนดส่วนราชการ
๓. กรอบแผนอัตรากำลัง ๓ ปี
๔. ภาระค่าใช้จ่ายเกี่ยวกับเงินเดือนและประโยชน์ตอบแทนอื่น
๕. แผนภูมิโครงสร้างการแบ่งส่วนราชการตามแผนอัตรากำลัง ๓ ปี
๖. บัญชีการจัดบุคลากรตามแผนอัตรากำลัง ๓ ปี
๗. สำเนาคำสั่งแต่งตั้งคณะกรรมการจัดทำแผนอัตรากำลัง ๓ ปี (พ.ศ.๒๕๖๗-๒๕๖๙)
๘. รายงานการประชุมคณะกรรมการจัดทำแผนอัตรากำลัง ๓ ปี (พ.ศ.๒๕๖๗-๒๕๖๙)
๙. ประกาศการปรับปรุงแผนอัตรากำลัง ๓ ปี (พ.ศ.๒๕๖๗-๒๕๖๙)
๑๐. มติ ก.ท.จ.เชียงใหม่ ครั้งที่ ๑/๒๕๖๙ เมื่อวันที่ ๒๙ มกราคม ๒๕๖๙

หน้า

- ๑
- ๕
- ๗
- ๑๒
- ๑๖
- ๒๒
- ๒๙
- ๓๐
- ๓๙
- ๔๓

แบบชี้แจงเหตุผลความจำเป็นที่ต้องขอปรับปรุงแผนอัตรากำลัง ๓ ปี (พ.ศ.๒๕๖๗ – ๒๕๖๙)
ของเทศบาลตำบลเวียงเทิง

๑. กรอบอัตรากำลังที่ขออนุมัติปรับปรุง คือ

๑. ขออนุมัติกำหนดเพิ่มงาน

๑.๑ งานการเงินและบัญชี สังกัด กองการศึกษา

๒. ขออนุมัติกำหนดตำแหน่งเพิ่ม

๒.๑ พนักงานเทศบาล ประเภทวิชาการ

๒.๑.๑ นักวิชาการจัดเก็บรายได้(ปก./ชก.) สังกัด กองคลัง

๒.๑.๒ นักวิชาการคลัง(ปก./ชก.) สังกัด กองคลัง

๒.๒ พนักงานเทศบาล ประเภททั่วไป

๒.๒.๑ เจ้าพนักงานการเงินและบัญชี(พง./ชง.) สังกัด กองการศึกษา

๒. เหตุผลความจำเป็น

ในปัจจุบันองค์กรปกครองส่วนท้องถิ่น มีบทบาทและภารกิจเพิ่มขึ้นเป็นอย่างมากอันเนื่องมาจากนโยบายการกระจายอำนาจของรัฐบาลที่ต้องการถ่ายโอนภารกิจต่าง ๆ จากส่วนกลางมาสู่ท้องถิ่น ซึ่งเกิดขึ้นตามเจตนารมณ์ของรัฐธรรมนูญ พ.ศ.๒๕๖๐ และพระราชบัญญัติกำหนดแผนและขั้นตอนการกระจายอำนาจให้แก่องค์กรปกครองส่วนท้องถิ่น พ.ศ.๒๕๔๒ การกระจายอำนาจสู่ท้องถิ่นอย่างเป็นทางการเป็นรูปธรรมยิ่งขึ้นส่งผลให้ท้องถิ่นมีอิสระในการบริหารกิจการของท้องถิ่น เป็นอิสระในการกำหนดนโยบาย การปกครอง การบริหารงานบุคคล การเงินและการคลัง และมีอำนาจหน้าที่ของตนเอง

เทศบาลตำบลเวียงเทิง เป็นองค์กรปกครองส่วนท้องถิ่น มีอำนาจหน้าที่ในการพัฒนาทั้งด้านเศรษฐกิจ สังคม และวัฒนธรรม ภายใต้กฎหมายบังคับ และมีอำนาจหน้าที่ในการจัดระบบบริการสาธารณะเพื่อประโยชน์ของประชาชนในท้องถิ่น นโยบายการกระจายอำนาจของรัฐบาล พัฒนาระบบบริการสาธารณะในพื้นที่มีความสอดคล้องต่อความต้องการของประชาชน เทศบาลตำบลเวียงเทิงจึงมีความจำเป็นที่จะต้องดำเนินการดังนี้

๑. กำหนดเพิ่มงานการเงินและบัญชี สังกัด กองการศึกษา ตามโครงสร้างส่วนราชการ

๒. กำหนดตำแหน่งเพิ่ม ดังนี้

๒.๑ พนักงานเทศบาล ประเภทวิชาการ ตำแหน่ง นักวิชาการจัดเก็บรายได้(ปก./ชก.)

สังกัด กองคลัง จำนวน ๑ อัตรา

๒.๒ พนักงานเทศบาล ประเภทวิชาการ ตำแหน่ง นักวิชาการคลัง(ปก./ชก.)

สังกัด กองคลัง จำนวน ๑ อัตรา

๒.๓ พนักงานเทศบาล ประเภททั่วไป ตำแหน่ง เจ้าพนักงานการเงินและบัญชี(พง./ชง.)

สังกัด กองการศึกษา จำนวน ๑ อัตรา

เนื่องจากปัจจุบัน ในส่วนของ กองคลัง เทศบาลตำบลเวียงเทิง มีความจำเป็นในการกำหนดตำแหน่งเพิ่ม เพื่อรองรับภารกิจ ตลอดจนความยุ่งยากซับซ้อนของงานและปริมาณงานที่เพิ่มขึ้น ดังนี้

๑. งานพัฒนาและจัดเก็บรายได้ ที่มีหน้าที่ความรับผิดชอบในการปฏิบัติงานเกี่ยวกับการจัดเก็บภาษีอากร ค่าธรรมเนียมและรายได้อื่น ๆ ประชาสัมพันธ์เกี่ยวกับการชำระภาษี ภายใต้การกำกับตรวจสอบอย่างใกล้ชิด หรือตามคำสั่ง หรือแบบหรือแนวทางการปฏิบัติที่มีอยู่อย่างแน่ชัดและปฏิบัติหน้าที่อื่นตามที่ได้รับมอบหมาย โดยภารกิจของงานพัฒนาและจัดเก็บรายได้ ประกอบด้วย การบันทึกการจัดเก็บรายได้ทุกประเภทในระบบบันทึกบัญชีขององค์กรปกครองส่วนท้องถิ่น (e-LAAS) เป็นประจำทุกวัน การดำเนินการ

/สำรวจ...

สำรวจ ตรวจสอบ และประเมินภาษีที่ดินและสิ่งปลูกสร้าง ภาษีป้าย ในโปรแกรมแผนที่ภาษีและทะเบียนทรัพย์สิน LTax๓๐๐๐ รวมไปถึงการควบคุมและตรวจสอบ การรวบรวมข้อมูลและจัดทำรายงานตรวจสอบ การลงบัญชีและทะเบียนควบคุม การเร่งรัด ติดตาม เกี่ยวกับการจัดเก็บภาษีและค่าธรรมเนียมต่าง ๆ และควบคุมการเก็บรักษาเอกสารและหลักฐานต่าง ๆ วิเคราะห์ข้อมูลและให้เหตุผลในขั้นตอนเกี่ยวกับจัดเก็บรายได้ และปฏิบัติหน้าที่อื่น ๆ ที่เกี่ยวข้องและได้รับมอบหมาย ซึ่งปัจจุบันภารกิจด้านการจัดเก็บรายได้เพิ่มขึ้นตามอำนาจหน้าที่และการถ่ายโอนภารกิจจากส่วนราชการอื่น ๆ ซึ่งได้แก่

๑. การจัดเก็บภาษีอากร ประกอบด้วย

- ภาษีที่ดินและสิ่งปลูกสร้าง
- ภาษีป้าย

๒. จัดเก็บค่าธรรมเนียมต่าง ๆ ค่าปรับ ค่าใบอนุญาต และรายได้จากทรัพย์สิน ประกอบด้วย

- ค่าธรรมเนียมใบอนุญาตการขายสุรา
- ค่าธรรมเนียมเกี่ยวกับใบอนุญาตการพนัน
- ค่าธรรมเนียมเก็บและขนมูลฝอย
- ค่าธรรมเนียมในการออกหนังสือรับรองการแจ้งสถานที่จำหน่ายอาหารหรือสะสมอาหาร
- ค่าธรรมเนียมเกี่ยวกับทะเบียนราษฎร
- ค่าธรรมเนียมเกี่ยวกับการควบคุมอาคาร
- ค่าธรรมเนียมใบอนุญาตประกอบกิจการหอพัก
- ค่าธรรมเนียมใบอนุญาตประกอบกิจการน้ำมันเชื้อเพลิง
- ค่าธรรมเนียมเกี่ยวกับการขุดดินและถมดิน
- ค่าปรับผู้กระทำความผิดกฎหมายจราจรทางบก
- ค่าใบอนุญาตรับทำการกำจัดสิ่งปฏิกูลหรือมูลฝอย
- ค่าใบอนุญาตประกอบการค้าสำหรับกิจการที่เป็นอันตรายต่อสุขภาพ
- ค่าใบอนุญาตจัดตั้งสถานที่จำหน่ายอาหารหรือสถานที่สะสมอาหารในครัว หรือพื้นที่ใด ซึ่งมีพื้นที่เกิน ๒๐๐ ตารางเมตร
- ค่าใบอนุญาตจัดตั้งตลาดเอกชน
- ค่าใบอนุญาตเกี่ยวกับการควบคุมอาคาร
- ค่าใบอนุญาตเกี่ยวกับการโฆษณาโดยใช้เครื่องขยายเสียง
- ค่าใบอนุญาตอื่น ๆ
- ค่าเช่าหรือบริการ
- ดอกเบี้ย
- ค่าขายแบบพิมพ์และคำร้อง
- รายได้เบ็ดเตล็ดอื่น ๆ

๓. รายได้จากภาษีจัดสรร

- ภาษีรถยนต์
- ภาษีมูลค่าเพิ่มตาม พ.ร.บ.กำหนดแผนฯ
- ภาษีมูลค่าเพิ่มตาม พ.ร.บ.จัดสรรรายได้
- ภาษีธุรกิจเฉพาะ
- ภาษีสรรพสามิต

- ภาษีการพนัน
- ค่าภาคหลวงแร่
- ค่าภาคหลวงปิโตรเลียม
- ค่าธรรมเนียมจดทะเบียนสิทธิและนิติกรรมตามประมวลกฎหมายที่ดิน

๔. ภารกิจจากการถ่ายโอน งานทะเบียนพาณิชย์ ประกอบด้วย การจดทะเบียนพาณิชย์จัดตั้งใหม่ การจดทะเบียนเปลี่ยนแปลงทะเบียนพาณิชย์ การจดทะเบียนเลิกทะเบียนพาณิชย์ รวมถึงการจัดเก็บเอกสารเกี่ยวกับงานทะเบียนพาณิชย์ทั้งหมด

งานระเบียบการคลัง ปฏิบัติงานเกี่ยวกับ งานการคลัง พัสดุการบริหารการเงิน การจัดเก็บรายได้ การบริหารหนี้ และการงบประมาณ งานตรวจสอบในการเบิกจ่ายฎีกาเงินงบประมาณ เงินนอกงบประมาณและอื่นๆ ของส่วนราชการ เพื่อความถูกต้องและเป็นไปตามกฎหมาย ระเบียบข้อบังคับของทางราชการ จัดทำรายงานการเงิน การคลัง การให้คำปรึกษาแนะนำด้านการเงิน การคลัง แก่ส่วนราชการต่างๆ การศึกษาวิเคราะห์ พัฒนาระบบงานที่เกี่ยวข้องกับภารกิจหลักในด้านการเงิน การคลัง การศึกษา วิเคราะห์ ข้อมูลหรือประเด็นปัญหาด้านการเงิน การคลัง การพัสดุ และการงบประมาณ การจัดทำรายงานการเงินหรือการคลังเสนอต่อผู้บังคับบัญชาเพื่อนำไปใช้ในการวิเคราะห์และตัดสินใจให้เกิดประโยชน์สูงสุดแก่เทศบาล การศึกษาวิเคราะห์ พัฒนาหลักเกณฑ์ กฎหมาย กฎระเบียบ ข้อบังคับ วิธีปฏิบัติทาง การเงินการคลังที่เกี่ยวข้อง การร่วมศึกษาและวางหลักเกณฑ์ปรับปรุงวิธีการคลังของเทศบาล เพื่อให้เป็นไปตามระเบียบต่างๆ ว่าด้วยการรับเงิน การเบิกจ่ายเงิน การฝากเงิน การเก็บรักษาเงินและฐานะการเงินของเทศบาล รวบรวมข้อมูล ตรวจสอบ และควบคุมการรับการจ่าย เงินตามแผนงานหรือโครงการ การกู้ยืมและยืมเงินสะสม การตัดเงินปี การกันเงินไว้จ่ายเหลือเมื่อปีและการขยายเวลาตัดฝากเงินงบประมาณ รวมถึงการใช้จ่ายเงินงบประมาณ เพื่อให้เป็นไปตามความถูกต้องและเป็นไปตามกฎหมายระเบียบข้อบังคับและมีประสิทธิผลสูงสุด ร่วมประสานงานและตอบปัญหาข้อหารือเกี่ยวกับการปฏิบัติของเทศบาลทางด้านการเงินหรือด้านการคลัง เช่น การรับจ่ายเงิน การเก็บรักษาเงินและการนำส่งเงิน การกำหนดหรือขยายวงเงินคงคลัง การกำหนดเงื่อนไขและอัตราจ้างของลูกจ้างประจำ เพื่อสร้างความชัดเจนให้ผู้บริหารและบุคลากรที่สนใจเกิดความเข้าใจที่ถูกต้อง การวิเคราะห์ปัญหาการเงินการคลังของเทศบาล เพื่อพิจารณาหลักเกณฑ์ปรับปรุงวิธีการคลังของเทศบาล ให้เป็นไปตามระเบียบกระทรวงมหาดไทย วิเคราะห์รายได้ รายจ่ายของหน่วยงาน วิเคราะห์ความต้องการประมาณการรายรับ-รายจ่ายเพื่อนำไปจัดทำแผนพัฒนาและขออนุมัติยอดเงินงบประมาณรายจ่ายของเทศบาล กำกับดูแลและรายงานการเงิน การคลัง เพื่อจัดทำเป็นข้อมูลสถิติในการตรวจสอบของหน่วยงานที่เกี่ยวข้อง

ดังนั้น กองคลัง เทศบาลตำบลเวียงเทิง จึงขอกำหนดตำแหน่ง พนักงานเทศบาล ประเภทวิชาการ ตำแหน่ง นักวิชาการจัดเก็บรายได้(ปก./ชก.) จำนวน ๑ ตำแหน่ง และตำแหน่ง นักวิชาการคลัง (ปก./ชก.) จำนวน ๑ ตำแหน่ง

และกองการศึกษา ปัจจุบัน ในส่วนงานการเงินและบัญชี ของกองการศึกษา ตลอดจนโรงเรียนเทศบาลตำบลเวียงเทิง และศูนย์พัฒนาเด็กเล็กเทศบาลตำบลเวียงเทิง ซึ่งเป็นหน่วยงานที่สังกัดกองการศึกษา จะต้องจัดทำและปฏิบัติงานด้านเอกสารทางการเงินและบัญชีในระดับต้น เพื่อให้งานเป็นไปอย่างถูกต้อง ตามระเบียบ ข้อบังคับ หนังสือสั่งการและตามเป้าหมายที่กำหนด รวบรวมรายละเอียดการจัดทำงบประมาณ เพื่อใช้ประกอบในการทำงบประมาณ ประจำปีของหน่วยงาน และจัดทำแผนการเบิกจ่ายเงิน เพื่อให้การเบิกจ่ายงบประมาณเป็นไปตามแผนการเบิกจ่ายเงิน ดำเนินการรับ-จ่ายเงินตามหลักฐานการรับ

/จ่ายเงิน...

จ่ายเงิน รวบรวมและจัดเก็บข้อมูล สถิติ เอกสาร ใบสำคัญ และรายงานทางการเงินและบัญชีต่างๆ ที่เกี่ยวข้อง ตรวจสอบและดูความถูกต้องของเอกสารสำคัญทางการเงิน ด้วยปริมาณงาน ความยุ่งยากซับซ้อน ตลอดจนภาระงานที่เพิ่มขึ้นและเพื่อให้เกิดการคล่องตัวในการปฏิบัติงานตลอดจนเพิ่มประสิทธิภาพการปฏิบัติราชการ ของกองการศึกษา จึงจำเป็นต้องมีผู้ปฏิบัติงานตามปริมาณงานที่เพิ่มมากขึ้นของกองการศึกษา จึงกำหนดงาน การเงินและบัญชี เพิ่ม จำนวน ๑ งาน ในกองการศึกษาให้ถูกต้องตามโครงสร้างส่วนราชการ และข้อกำหนด ตำแหน่ง พนักงานเทศบาล ประเภททั่วไป ตำแหน่งเจ้าพนักงานการเงินและบัญชี(ปง./ขง.) จำนวน ๑ อัตรา

ดังนั้น เพื่อให้การดำเนินงานของเทศบาลตำบลเวียงเทิงเป็นไปเพื่อตอบสนองความต้องการ ของประชาชนและเกิดประโยชน์สูงสุดแก่ประชาชน สามารถปฏิบัติงานบรรลุผลได้ตามเป้าหมาย เทศบาล ตำบลเวียงเทิง จึงขอปรับปรุงแผนอัตรากำลั้ง ๓ ปี(พ.ศ.๒๕๖๗ – ๒๕๖๙) ตามเหตุผลและความจำเป็นดังกล่าว

คณะกรรมการจัดทำแผนอัตรากำลั้ง ๓ ปี
เทศบาลตำบลเวียงเทิง อำเภอเทิง
จังหวัดเชียงราย

โครงสร้างการกำหนดส่วนราชการ ของเทศบาลตำบลเวียงเทิง

เทศบาลตำบลเวียงเทิงกำหนดโครงสร้างการแบ่งส่วนราชการออกเป็น ๕ ส่วนราชการ และ ๑ หน่วย ตามตารางแสดงโครงสร้างการกำหนดส่วนราชการ ดังนี้

โครงสร้างการกำหนดส่วนราชการ ของเทศบาลตำบลเวียงเทิง

โครงสร้างตามแผนอัตรากำลังเดิม	โครงสร้างตามแผนอัตรากำลังใหม่	หมายเหตุ
๑.สำนักงานปลัดเทศบาล ๑.๑. ฝ่ายอำนวยการ ๑.๑.๑ งานป้องกันและบรรเทาสาธารณภัย ๑.๑.๒ งานการเจ้าหน้าที่ ๑.๑.๓ งานแผนและงบประมาณ ๑.๑.๔ งานนิติการ ๑.๒. งานธุรการ ๑.๓. งานทะเบียนราษฎรและบัตร ๑.๔. งานบริหารทั่วไป ๑.๕. งานพัฒนาชุมชน ๑.๖. งานประชาสัมพันธ์ ๑.๗. งานกิจการสภาเทศบาล ๑.๘. งานกิจการขนส่ง ๑.๙. งานส่งเสริมและพัฒนาเทคโนโลยีสารสนเทศ	๑.สำนักงานปลัดเทศบาล ๑.๑. ฝ่ายอำนวยการ ๑.๑.๑ งานป้องกันและบรรเทาสาธารณภัย ๑.๑.๒ งานการเจ้าหน้าที่ ๑.๑.๓ งานแผนและงบประมาณ ๑.๒. กลุ่มงานปกครอง ๑.๒.๑. งานนิติการ ๑.๒.๒ งานทะเบียนราษฎรและบัตร ๑.๒.๓ งานพัฒนาชุมชน ๑.๓. งานธุรการ ๑.๔. งานบริหารทั่วไป ๑.๕. งานประชาสัมพันธ์ ๑.๖. งานกิจการสภาเทศบาล ๑.๗. งานกิจการขนส่ง ๑.๘. งานส่งเสริมและพัฒนาเทคโนโลยีสารสนเทศ	
๒.กองคลัง ๒.๑. ฝ่ายบริหารงานคลัง ๒.๑.๑ งานการเงินและบัญชี ๒.๑.๒. งานพัสดุและทรัพย์สิน ๒.๑.๓ งานระเบียบการคลัง ๒.๑.๔ งานสถิติการคลัง ๒.๒. งานจัดเก็บและพัฒนารายได้ ๒.๓. งานแผนที่ภาษี ๒.๔. งานธุรการ	๒.กองคลัง ๒.๑. ฝ่ายบริหารงานคลัง ๒.๑.๑ งานการเงินและบัญชี ๒.๑.๒. งานพัสดุและทรัพย์สิน ๒.๑.๓ งานระเบียบการคลัง ๒.๑.๔ งานสถิติการคลัง ๒.๒. งานจัดเก็บและพัฒนารายได้ ๒.๓. งานแผนที่ภาษี ๒.๔. งานธุรการ	
๓.กองช่าง ๓.๑. งานสาธารณูปโภค ๓.๒. งานวิศวกรรมโยธา ๓.๓. งานธุรการ ๓.๔. งานสวนสาธารณะ ๓.๕. งานสำรวจ ๓.๖. งานประมาณราคา ๓.๗. งานออกแบบและเขียนแบบ	๓.กองช่าง ๓.๑. งานสาธารณูปโภค ๓.๒. งานวิศวกรรมโยธา ๓.๓. งานธุรการ ๓.๔. งานสวนสาธารณะ ๓.๕. งานสำรวจ ๓.๖. งานประมาณราคา ๓.๗. งานออกแบบและเขียนแบบ	

โครงสร้างตามแผนอัตรากำลังเดิม	โครงสร้างตามแผนอัตรากำลังใหม่	หมายเหตุ
<p>๔.กองสาธารณสุขและสิ่งแวดล้อม</p> <p>๔.๑ งานส่งเสริมสุขภาพ</p> <p>๔.๒ งานสุขาภิบาลอนามัยและสิ่งแวดล้อม</p> <p>๔.๓ งานรักษาความสะอาด</p> <p>๔.๔ งานป้องกันและควบคุมโรคติดต่อ</p> <p>๔.๕ งานธุรการ</p>	<p>๔.กองสาธารณสุขและสิ่งแวดล้อม</p> <p>๔.๑ งานส่งเสริมสุขภาพ</p> <p>๔.๒ งานสุขาภิบาลอนามัยและสิ่งแวดล้อม</p> <p>๔.๓ งานรักษาความสะอาด</p> <p>๔.๔ งานป้องกันและควบคุมโรคติดต่อ</p> <p>๔.๕ งานธุรการ</p>	
<p>๕.กองการศึกษา</p> <p>๕.๑. งานธุรการ</p> <p>๕.๒. งานพัฒนาการศึกษา</p> <p>๕.๓ งานการศาสนา</p> <p>๕.๔ งานส่งเสริมศิลปะ จารีตประเพณีและวัฒนธรรม</p> <p>๕.๕ งานกิจกรรมเด็กและเยาวชน</p> <p>๕.๖ งานกีฬาและนันทนาการ</p>	<p>๕.กองการศึกษา</p> <p>๕.๑. งานธุรการ</p> <p>๕.๒. งานพัฒนาการศึกษา</p> <p>๕.๓ งานการศาสนา</p> <p>๕.๔ งานส่งเสริมศิลปะ จารีตประเพณีและวัฒนธรรม</p> <p>๕.๕ งานกิจกรรมเด็กและเยาวชน</p> <p>๕.๖ งานกีฬาและนันทนาการ</p> <p>๕.๗ งานการเงินและบัญชี***</p>	
<p>๖.หน่วยตรวจสอบภายใน</p> <p>- งานตรวจสอบภายใน</p>	<p>๖.หน่วยตรวจสอบภายใน</p> <p>- งานตรวจสอบภายใน</p>	

กรอบอัตรากำลัง ๓ ปี ระหว่างปี ๒๕๖๗ - ๒๕๖๙
เทศบาลตำบลเวียงเทิง อำเภอเทิง จังหวัดเชียงราย

ที่	ส่วนราชการ	กรอบ อัตรากำลังเดิม	อัตรากำลังที่คาดว่าจะ จะต้องใช้ในวง ระยะเวลา ๓ ปี ข้างหน้า			อัตรากำลังคน เพิ่ม / ลด			หมายเหตุ
			๒๕๖๗	๒๕๖๘	๒๕๖๙	๒๕๖๗	๒๕๖๘	๒๕๖๙	
๑	ปลัดเทศบาล (นักบริหารงานท้องถิ่นระดับกลาง)	๑	๑	๑	๑	-	-	-	
๒	รองปลัดเทศบาล (นักบริหารงานท้องถิ่น ระดับต้น)	๑	๑	๑	๑	-	-	-	
	รวม	๒	๒	๒	๒	-	-	-	
	สำนักปลัดเทศบาล								
๓	หัวหน้าสำนักปลัดเทศบาล (นักบริหารงานทั่วไป ระดับกลาง)	๑	๑	๑	๑	-	-	-	
๔	เจ้าพนักงานธุรการ (ปฏิบัติงาน/ชำนาญงาน)	๑	๑	๑	๑	-	-	-	
	ลูกจ้างประจำ								
๕	นักประชาสัมพันธ์	๑	๑	๑	๑	-	-	-	ว่างให้ยุบเลิก
๖	นักการ	๑	๑	๑	๑	-	-	-	
	พนักงานจ้างตามภารกิจ								
๗	ผู้ช่วยเจ้าพนักงานธุรการ	๑	๑	๑	๑	-	-	-	
๘	พนักงานขับรถยนต์(ทักษะ)	๑	๑	๑	๑	-	-	-	
๙	พนักงานขับรถยนต์(ทักษะ)	๑	๑	๑	๑	-	-	-	
๑๐	พนักงานขับรถยนต์(ทักษะ)	๑	๑	๑	๑	-	-	-	
๑๑	พนักงานขับเครื่องจักรกลขนาดเบา(ทักษะ)	๑	๑	๑	๑	-	-	-	
	พนักงานจ้างทั่วไป								
๑๒	คนงาน (ทั่วไป)	๑	๑	๑	๑	-	-	-	
๑๓	คนงาน (ทั่วไป)	๑	-	-	-	-๑	-	-	
๑๔	คนงาน (ทั่วไป)	๑	-	-	-	-๑	-	-	
	ฝ่ายอำนวยการ								
๑๕	หัวหน้าฝ่ายอำนวยการ (นักบริหารงานทั่วไป ระดับต้น)	๑	๑	๑	๑	-	-	-	
๑๖	นักทรัพยากรบุคคล (ปฏิบัติการ/ชำนาญการ)	๑	๑	๑	๑	-	-	-	

๑๗	นักวิเคราะห์นโยบายและแผน (ปฏิบัติการ/ชำนาญการ)	๑	๑	๑	๑	-	-	-	
๑๘	เจ้าพนักงานป้องกันและบรรเทาสาธารณภัย (ปฏิบัติงาน/ชำนาญงาน)	๑	๑	๑	๑	-	-	-	
	พนักงานจ้างตามภารกิจ								
๑๙	ผู้ช่วยเจ้าพนักงานป้องกันและบรรเทาสา ธารณภัย	๑	๑	๑	๑	-	-	-	
๒๐	พนักงานวิทยุ(ทักษะ)	๑	๑	๑	๑	-	-	-	
๒๑	พนักงานวิทยุ(ทักษะ)	๑	๑	๑	๑	-	-	-	
๒๒	พนักงานดับเพลิง(ทักษะ)	๑	๑	๑	๑	-	-	-	
๒๓	พนักงานดับเพลิง(ทักษะ)	๑	๑	๑	๑	-	-	-	
๒๔	พนักงานขับเครื่องจักรกลขนาดเบา(ทักษะ)	๑	๑	๑	๑	-	-	-	
	กลุ่มงานปกครอง								
๒๕	หัวหน้ากลุ่มงานปกครอง (ชำนาญการพิเศษ)			๑	๑	-	+๑	-	
๒๖	นิติกร (ปฏิบัติการ/ชำนาญการ)	๑	๑	๑	๑	-	-	-	
๒๗	นักจัดการงานทะเบียนและบัตร (ปฏิบัติการ/ชำนาญการ)	๑	๑	๑	๑	-	-	-	
๒๘	นักพัฒนาชุมชน (ปฏิบัติการ/ชำนาญการ)	๑	๑	๑	๑	-	-	-	
	รวม	๒๕	๒๓	๒๔	๒๔	-๒	+๑	-	
	กองคลัง								
๒๙	ผู้อำนวยการกองคลัง (นักบริหารงานการคลัง ระดับต้น)	๑	๑	๑	๑	-	-	-	
๓๐	นักวิชาการจัดเก็บรายได้ (ปฏิบัติการ/ชำนาญการ)				๑	-	-	+๑	
๓๑	เจ้าพนักงานจัดเก็บรายได้ (ปฏิบัติงาน/ชำนาญงาน)	๑	๑	๑	๑	-	-	-	
	พนักงานจ้างตามภารกิจ								
๓๒	ผู้ช่วยเจ้าพนักงานจัดเก็บรายได้	๑	๑	๑	๑	-	-	-	
๓๓	ผู้ช่วยเจ้าพนักงานธุรการ	๑	๑	๑	๑	-	-	-	
	พนักงานจ้างทั่วไป								
๓๔	คนงาน (ทั่วไป)	๑	-	-	-	-๑	-	-	


ฝ่ายบริหารงานคลัง									
๓๕	หน.ฝ่ายบริหารงานคลัง (นักบริหารงานการคลัง ระดับต้น)	๑	๑	๑	๑	-	-	-	
๓๖	นักวิชาการเงินและบัญชี (ปฏิบัติการ/ชำนาญการ)	๑	๑	๑	๑	-	-	-	
๓๗	นักวิชาการคลัง (ปฏิบัติการ/ชำนาญการ)				๑	-	-	+๑	
๓๘	นักวิชาการพัสดุ (ปฏิบัติการ/ชำนาญการ)	๑	๑	๑	๑	-	-	-	


๓๙	เจ้าพนักงานการเงินและบัญชี (ปฏิบัติงาน/ชำนาญงาน)	๑	๑	๑	๑	-	-	-	
๔๐	เจ้าพนักงานพัสดุ (ปฏิบัติงาน/ชำนาญงาน)	๑	๑	๑	๑	-	-	-	
พนักงานจ้างตามภารกิจ									
๔๑	ผู้ช่วยเจ้าพนักงานพัสดุ	๑	๑	๑	๑	-	-	-	
	รวม	๑๑	๑๐	๑๐	๑๒	-๑	-	-	
กองช่าง									
๔๒	ผู้อำนวยการกองช่างนักบริหารงานช่าง ระดับต้น (นักบริหารงานช่าง ระดับต้น)	๑	๑	๑	๑	-	-	-	
๔๓	วิศวกรโยธา (ปฏิบัติการ/ชำนาญการ)	๑	๑	๑	๑	-	-	-	
๔๔	นายช่างโยธา (ปฏิบัติงาน/ชำนาญงาน)	๑	๑	๑	๑	-	-	-	
๔๕	นายช่างโยธา (ปฏิบัติงาน/ชำนาญงาน)		๑	๑	๑	+๑	-	-	
พนักงานจ้างตามภารกิจ									
๔๖	ผู้ช่วยนักวิชาการสวนสาธารณะ	๑	๑	๑	๑	-	-	-	
๔๗	ผู้ช่วยเจ้าพนักงานธุรการ	๑	๑	๑	๑	-	-	-	
๔๘	ผู้ช่วยนายช่างโยธา	๑	๑	๑	๑	-	-	-	
๔๙	พนักงานขับรถยนต์(ทักษะ)	๑	๑	๑	๑	-	-	-	
	รวม	๗	๘	๘	๘	+๑	-	-	

กองสาธารณสุขและสิ่งแวดล้อม									
๕๐	ผอ.กองสาธารณสุขฯ (นักบริหารงานสาธารณสุขและสิ่งแวดล้อม ระดับต้น)	๑	๑	๑	๑	-	-	-	
๕๑	นักวิชาการสาธารณสุข (ปฏิบัติการ/ชำนาญการ)	๑	๑	๑	๑	-	-	-	
๕๒	นักวิชาการสาธารณสุข (ปฏิบัติการ/ชำนาญการ)	๑	๑	๑	๑	-	-	-	
๕๓	เจ้าพนักงานสาธารณสุข (ปฏิบัติงาน/ชำนาญงาน)	๑	๑	๑	๑	-	-	-	
ลูกจ้างประจำ									
๕๔	พนักงานขับรถยนต์	๑	๑	๑	-	-	-	-๑	เกษียณอายุราชการ
พนักงานจ้างตามภารกิจ									
๕๕	ผู้ช่วยนักวิชาการสุขาภิบาล		๑	๑	๑	+๑	-	-	
๕๖	ผู้ช่วยเจ้าพนักงานธุรการ	๑	๑	๑	๑	-	-	-	
๕๗	พนักงานขับรถยนต์(ทักษะ)	๑	๑	๑	๑	-	-	-	
๕๘	คนงานประจำรถขยะ(ทักษะ)	๑	๑	๑	๑	-	-	-	
๕๙	คนงานประจำรถขยะ(ทักษะ)	๑	๑	๑	๑	-	-	-	
๖๐	คนงานประจำรถขยะ(ทักษะ)	๑	๑	๑	๑	-	-	-	
พนักงานจ้างทั่วไป									
๖๑	คนงาน (ทั่วไป)	๑	๑	๑	๑	-	-	-	
รวม		๑๑	๑๒	๑๒	๑๑	+๑	-	-	
กองการศึกษา									
๖๒	ผอ.กองการศึกษา (นักบริหารงานการศึกษา ระดับต้น)	๑	๑	๑	๑	-	-	-	
๖๓	นักวิชาการศึกษา (ปฏิบัติการ/ชำนาญการ)	๑	๑	๑	๑	-	-	-	
๖๔	เจ้าพนักงานพัสดุ (ปฏิบัติงาน/ชำนาญงาน)	๑	๑	๑	๑	-	-	-	
๖๕	เจ้าพนักงานธุรการ (ปฏิบัติงาน/ชำนาญงาน)		๑	๑	๑	+๑	-	-	
๖๖	เจ้าพนักงานการเงินและบัญชี (ปฏิบัติงาน/ชำนาญงาน)				๑	-	-	+๑	

	พนักงานจ้างตามภารกิจ								
๖๗	ผู้ช่วยเจ้าพนักงานธุรการ	๑	๑	๑	๑	-	-	-	
	โรงเรียนเทศบาลตำบลเวียงเทิง								
๖๘	ผู้บริหารสถานศึกษา	๑	๑	๑	๑	-	-	-	
๖๙	ครู	๑๒	๑๒	๑๒	๑๒	-	-	-	
๗๐	ครูผู้ช่วย	๑	๑	๑	๑	-	-	-	
	พนักงานจ้างตามภารกิจ								
๗๑	ผู้ช่วยครูผู้ช่วย	๑	๑	๑	๑	-	-	-	
๗๒	ผู้ช่วยเจ้าพนักงานการเงินและบัญชี (บุคลากรสนับสนุน)	๑	๑	๑	๑	-	-	-	
	พนักงานจ้างทั่วไป								
๗๓	ภารโรง (บุคลากรสนับสนุน)	๑	๑	๑	๑	-	-	-	
	ศูนย์พัฒนาเด็กเล็กเทศบาลตำบลเวียงเทิง								
๗๔	ผู้อำนวยการศูนย์พัฒนาเด็กเล็ก		๑	๑	๑	+๑	-	-	
๗๕	ครู	๒	๒	๒	๒	-	-	-	
๗๖	ครูผู้ช่วย	๑	๑	๑	๑	-	-	-	
	พนักงานจ้างทั่วไป								
๗๗	ผู้ดูแลเด็ก (ผู้มีทักษะ)	๑	๑	๑	๑	-	-	-	
	รวม	๒๕	๒๗	๒๗	๒๘	+๑	-	-	
	หน่วยงานตรวจสอบภายใน								
๗๘	นักวิชาการตรวจสอบภายใน (ปฏิบัติการ/ชำนาญการ)	๑	๑	๑	๑	-	-	-	
	รวม	๑	๑	๑	๑	-	-	-	
	รวมทั้งสิ้น	๘๒	๘๓	๘๔	๘๖	+๑	+๑	+๓	

หมายเหตุ ตำแหน่งผู้อำนวยการศูนย์พัฒนาเด็กเล็กจะสรรหาผู้ดำรงตำแหน่งได้ก็ต่อเมื่อได้รับการจัดสรรอัตรากำลังและงบประมาณจากสำนักงบประมาณหรือกรมส่งเสริมการปกครองส่วนท้องถิ่นแล้วแต่กรณี

(ลงชื่อ)  ผู้จัดทำข้อมูล (นางชนัญฉนันท์ ดีบประใจ) ตำแหน่ง นักทรัพยากรบุคคลชำนาญการ

(ลงชื่อ)  ว่าที่ร้อยตรี (ต่อตระกูล วรรณสอน) ตำแหน่ง ปลัดเทศบาลตำบลเวียงเทิง

ผู้ตรวจข้อมูล

(ลงชื่อ)  ผู้รับรองข้อมูล (นายสิงห์ทอง หนูนนำสิริสวัสดิ์) ตำแหน่ง นายกเทศมนตรีตำบลเวียงเทิง

- สถานการณ์ความสงบประมาณรายจ่ายประจำปี พ.ศ.๒๕๖๕ ๖๔,๒๐๐,๐๐๐ บาท

(ลงชื่อ).....ผู้จัดทำข้อมูล (นางชนัญฉวีรัตน์ ติประใจ)
ตำแหน่ง นักทรัพยากรบุคคลชำนาญการ

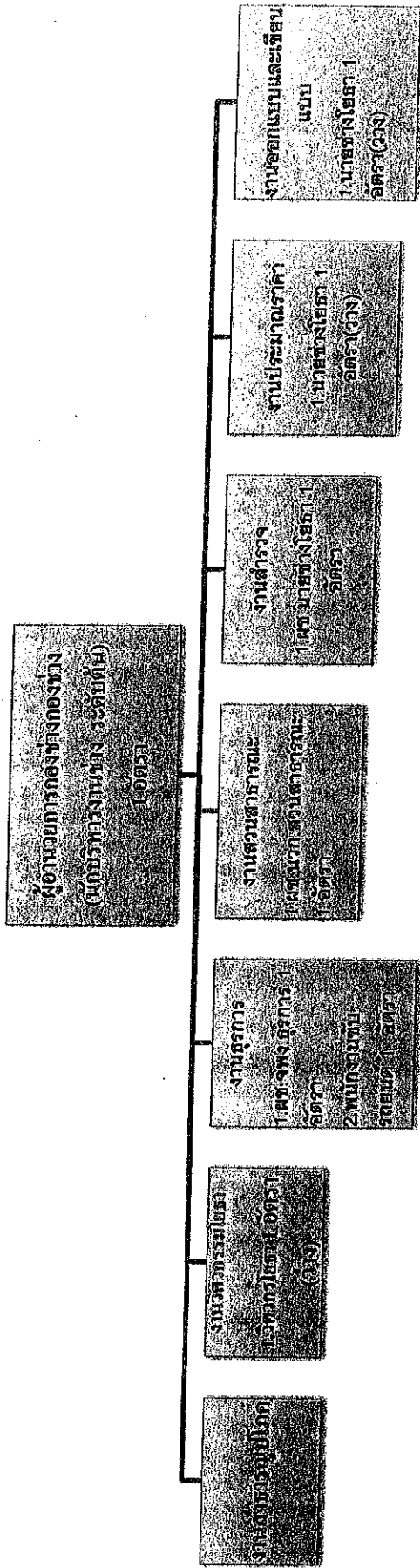
(ลงชื่อ) จำที่ร้อยตรี.....ผู้ตรวจข้อมูล (ต่อหระปูล วรรณสอน)
ตำแหน่ง ปลัดเทศบาลตำบลเวียงเจียง

(ลงชื่อ).....ผู้รับรองข้อมูล (นายสุวิทย์ทอง หนูแก้วศิริสวัสดิ์)
ตำแหน่ง นายกเทศมนตรีตำบลเวียงเจียง

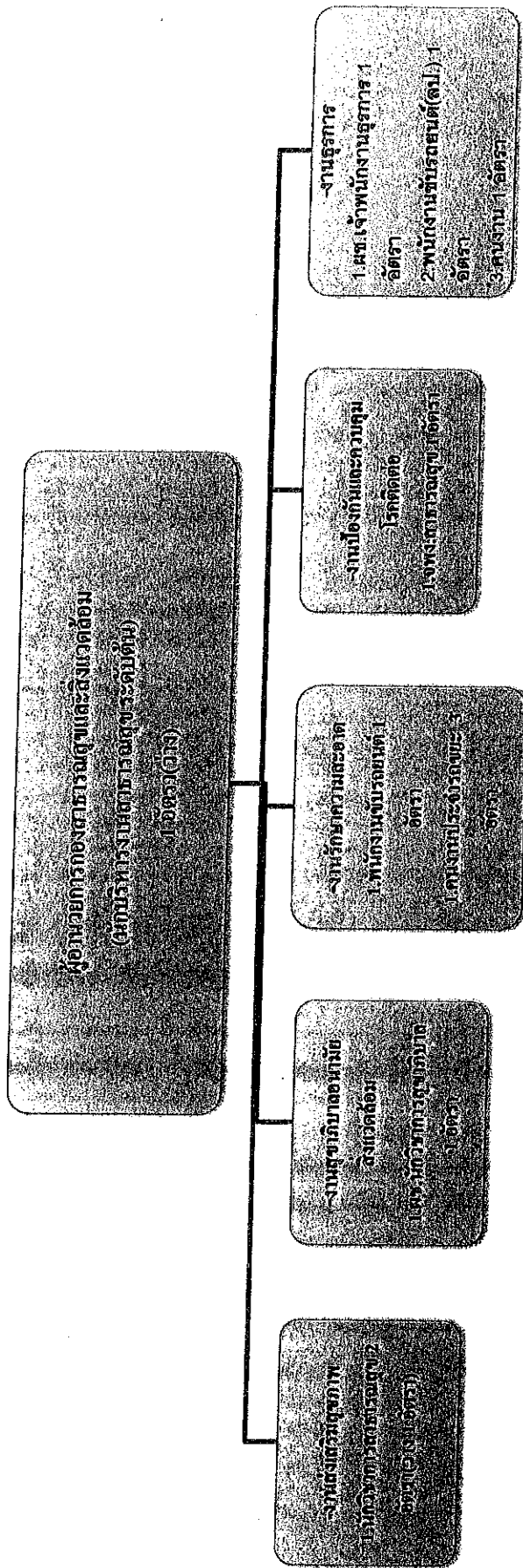
หมายเหตุ

- ชำระรายการถ่ายโอน ถูกจ้างประจำถ่ายโอน รวมถึงข้าราชการครู บุคลากรทางการศึกษา ถูกจ้างประจำ และพนักงานจ้าง ที่ได้รับเงินอุดหนุนที่จ่ายเป็นเงินเดือน ค่าจ้าง ค่าตอบแทน ให้ระบุข้อมูลกรอบตำแหน่งและจำนวนผู้ดำรงตำแหน่งไว้ในแนบอัตราค่าจ้าง แต่ไม่ต้องนำมาพิจารณาเป็นกรณีค่าใช้จ่ายด้านการบริหารงานบุคคล ตามมาตรา ๓๕ แห่งพระราชบัญญัติระเบียบบริหารงานบุคคลส่วนท้องถิ่น พ.ศ.๒๕๕๖
- ชำระรายการครูและบุคลากรทางการศึกษาที่โอนย้ายไปสังกัดหน่วยงานอื่น โดยใช้งบประมาณขององค์กรปกครองส่วนท้องถิ่นจ่ายเป็นเงินเดือน ค่าจ้าง ค่าตอบแทน ตามหนังสือกรมส่งเสริมการปกครองส่วนท้องถิ่นที่ มท ๐๘๐๓.๔/ว ๘๔๙ ลงวันที่ ๕ มีนาคม ๒๕๖๒ เรื่องการกำหนดเลขที่ตำแหน่งของข้าราชการครู/พนักงานครู ในสถานศึกษาและศูนย์พัฒนาเด็กเล็กขององค์กรปกครองส่วนท้องถิ่น รวมถึงกรณีใช้งบประมาณขององค์กรปกครองส่วนท้องถิ่นจ่ายเป็นเงินเดือน ค่าจ้าง ค่าตอบแทนให้แก่บุคลากรถ่ายโอน ก่อนได้รับการจัดสรรงบประมาณให้นำมาคำนวณเป็นภาระค่าใช้จ่ายด้านการบริหารงานบุคคล ตามมาตรา ๓๕ แห่งพระราชบัญญัติระเบียบบริหารงานบุคคลส่วนท้องถิ่น พ.ศ.๒๕๕๖ ด้วย
- ตำแหน่ง ผู้ช่วยการศูนยพัฒนาเด็กเล็กเทศบาลตำบลเวียงเจียง จะสรรหาผู้ดำรงตำแหน่งได้ก็ต่อเมื่อได้รับการจัดสรรยี่ตราทำตั้งและงบประมาณจากสำนักงานงบประมาณหรือ กรมส่งเสริมการปกครองส่วนท้องถิ่นแล้วแต่กรณี

โครงสร้างกองช่าง



โครงสร้างกองสาธารณสุขและสิ่งแวดล้อม



๑๑. บัญชีแสดงการจัดคนลงสู่ตำแหน่งและการกำหนดเลขที่ตำแหน่งในส่วนราชการ
เทศบาลตำบลเวียงเชียง อำเภอเวียง จังหวัดเชียงราย

ที่	ชื่อ-สกุล	วุฒิ	กรอบอัตราเก่าเดิม			กรอบอัตราทำสิ่งใหม่			เงินเดือน			หมายเหตุ		
			เลขที่ตำแหน่ง	ตำแหน่ง	ระดับ	ประเภท	ระดับ	ตำแหน่ง	ประเภท	ระดับ	เงินเดือน		เงินประจำตำแหน่ง	เงินเพิ่มอื่นๆ
๑	ว่าที่ร้อยตรีศรัทธา วรณสอน	ร.บ.ม.	๑๒-๒-๐๐-๑๑๑๑-๐๐๑	นักบริหารงานท้องถิ่น (ปลัดเทศบาล)	กลาง	บพ.	กลาง	๑๒-๒-๐๐-๑๑๑๑-๐๐๑	นักบริหารงานท้องถิ่น (ปลัดเทศบาล)	บพ.	กลาง	๖๘๘,๒๕๐ (๕๓,๕๖๐x๑๒)	๘๕,๐๐๐ (๗,๐๐๐x๑๒)	๗๘๖,๒๕๐
๒	นายชัยภัทร อภิวิชฌานันท์	ร.บ.ม.	๑๒-๒-๐๐-๑๑๑๑-๐๐๒	นักบริหารงานท้องถิ่น (รองปลัดเทศบาล)	ต้น	บพ.	ต้น	๑๒-๒-๐๐-๑๑๑๑-๐๐๒	นักบริหารงานท้องถิ่น (รองปลัดเทศบาล)	บพ.	ต้น	๕๒๘,๒๕๐ (๓๕,๗๗๐x๑๒)	๕๒,๐๐๐ (๓,๕๐๐x๑๒)	๕๗๐,๒๕๐
สำนักปลัดเทศบาล														
๓	นายพทศิกร กองด้อย	ร.บ.ม.	๑๒-๒-๐๑-๒๑๑๑-๐๐๑	นักบริหารงานทั่วไป (หัวหน้าสำนักปลัดเทศบาล)	อ.ท.	ต้น	อ.ท.	๑๒-๒-๐๑-๒๑๑๑-๐๐๑	นักบริหารงานทั่วไป (หัวหน้าสำนักปลัดเทศบาล)	อ.ท.	กลาง	๕๓๘,๒๐๐ (๔๕,๘๕๐x๑๒)	๖๗,๒๐๐ (๕,๖๐๐x๑๒)	๖๐๕,๔๐๐
๔	นางลักขณา บุญช่วยเหลือ (การจัดการทั่วไป)	ศ.ค.บ.	๑๒-๒-๐๑-๔๑๑๑-๐๐๑	เจ้าพนักงานธุรการ	ทั่วไป	ซง.	ทั่วไป	๑๒-๒-๐๑-๔๑๑๑-๐๐๑	เจ้าพนักงานธุรการ	ทั่วไป	ซง.	๓๑๓,๕๕๐ (๒๖,๑๒๐x๑๒)	-	๓๑๓,๕๕๐
ลูกจ้างประจำ														
๕	นางนงนุชดา เมืองอินทร์	ร.บ.บ.		นักประชาสัมพันธ์	-	-	-		นักประชาสัมพันธ์	-	-	๓๐๘,๐๕๐ (๒๕,๖๗๐x๑๒)	-	๓๐๘,๐๕๐
๖	นายวิระ ทนเนินเรือน	ม.๖		นักการ	-	-	-		นักการ	-	-	๒๕๒,๑๒๐ (๒๑,๐๑๐x๑๒)	-	๒๕๒,๑๒๐
พนักงานจ้าง														
๗	นางสาวสุวิชา มงษ์ภักดิ์	ป.วส.(บัญชี)		ผู้ช่วยเจ้าพนักงานธุรการ					ผู้ช่วยเจ้าพนักงานธุรการ			๑๓๘,๐๐๐ (๑๑,๕๐๐x๑๒)		๑๓๘,๐๐๐
๘	นายยุทธ แสงวันดี	ป.วช.(ช่างยนต์)		พนักงานขับรถยนต์(ทักษะ)					พนักงานขับรถยนต์(ทักษะ)			๑๕๑,๖๕๐ (๑๕,๘๗๐x๑๒)		๑๕๑,๖๕๐
๙	นายเกียรติกิจ แสนอาทิตย์	ป.วช.(เกษตรกรรม)		พนักงานขับรถยนต์(ทักษะ)					พนักงานขับรถยนต์(ทักษะ)			๑๖๘,๕๕๐ (๑๔,๐๔๐x๑๒)		๑๖๘,๕๕๐
๑๐	นายสุทัศน์ หมอกลมหาย	ม.๖		พนักงานขับรถยนต์(ทักษะ)					พนักงานขับรถยนต์(ทักษะ)			๑๓๖,๒๐๐ (๑๑,๓๕๐x๑๒)		๑๓๖,๒๐๐
๑๑	นายธีระพงษ์ กันต๊ะ	รัฐประศาสนศาสตร-บัณฑิต		พนักงานขับเครื่องจักรกลขนาดเบา (รถยนต์แทรกเตอร์) (ทั่วไป)					พนักงานขับเครื่องจักรกลขนาดเบา (รถยนต์แทรกเตอร์) (ทั่วไป)			๑๑๖,๘๐๐ (๙,๕๐๐x๑๒)		๑๑๖,๘๐๐
๑๒	นายอดิธิ กองแก้ว	ป.๖		คนงาน					คนงาน			๑๐๘,๐๐๐ (๘,๐๐๐x๑๒)		๑๐๘,๐๐๐
๑๓	-ว่าง-			คนงาน					คนงาน			๑๐๘,๐๐๐ (๘,๐๐๐x๑๒)		๑๐๘,๐๐๐
											อุปเลขา	๑.ค.ค. ๖๖		

ที่	ชื่อ-สกุล -บ้าน	วุฒิ	กรอบอัตรากำลังเดิม		กรอบอัตรากำลังใหม่		เงินเดือน		หมายเหตุ	
			เลขที่ตำแหน่ง	ตำแหน่ง	ตำแหน่ง	ตำแหน่ง	เงินเดือน	เงินประจำตำแหน่ง (เงินพิเศษอื่นๆ)		
๑๕	นายนิคม ธีรพงษ์วัฒนา	ร.ม.	๑๒-๒-๐๑-๒๑๐๑-๐๐๒	นักบริหารงานทั่วไป (หัวหน้าฝ่ายอำนวยการ)	๑๒-๒-๐๑-๒๑๐๑-๐๐๒	นักบริหารงานทั่วไป (หัวหน้าฝ่ายอำนวยการ)	๓๓๕,๗๒๐ (๓๒,๓๑๐x๑๒)	๑๘,๐๐๐ (๑,๕๐๐x๑๒)	๕๕๗,๗๒๐	
๑๖	นางชนัญฉวีรัตน์ ศิลปะประดิษฐ์	ศ.บ. (บริหารธุรกิจ)	๑๒-๒-๐๑-๓๑๐๒-๐๐๑	นักทรัพยากรบุคคล	๑๒-๒-๐๑-๓๑๐๒-๐๐๑	นักทรัพยากรบุคคล	๔๐๘,๗๒๐ (๓๕,๑๐๐x๑๒)	-	๔๐๘,๗๒๐	
๑๗	นางสาวเมธิกา ศรีจินดา	ศ.บ. (บริหารธุรกิจ)	๑๒-๒-๐๑-๓๑๐๓-๐๐๑	นักวิเคราะห์นโยบายและแผน	๑๒-๒-๐๑-๓๑๐๓-๐๐๑	นักวิเคราะห์นโยบายและแผน	๓๗๒,๐๘๐ (๓๑,๓๔๐x๑๒)	-	๓๗๒,๐๘๐	
๑๘	-บ้าน-	-บ้าน-	๑๒-๒-๐๑-๕๘๐๕-๐๐๑	เจ้าพนักงานป้องกันและบรรเทา	๑๒-๒-๐๑-๕๘๐๕-๐๐๑	เจ้าพนักงานป้องกันและบรรเทา	๒๘๗,๘๐๐ (๒๔,๘๑๖x๑๒)	-	๒๘๗,๘๐๐	
พนักงานจ้าง										
๑๙	นายสายันต์ เมืองอินทร์	บวช (ช่างยนต์)		ผู้ช่วยเจ้าพนักงานป้องกัน		ผู้ช่วยเจ้าพนักงานป้องกัน	๑๓๗,๒๔๐ (๑๒,๕๗๐x๑๒)	-	๑๓๗,๒๔๐	
๒๐	นายเดชาณรงค์ ศรีปลั่งวงศ์ (ไฟฟ้าอิเล็กทรอนิกส์)	ป.ส.		พนักงานวิทยุ (ทักษะ)		พนักงานวิทยุ (ทักษะ)	๑๗๐,๑๖๐ (๑๔,๑๘๐x๑๒)	-	๑๗๐,๑๖๐	
๒๑	นายสมเกียรติ กอมี	ม.๖		พนักงานวิทยุ (ทักษะ)		พนักงานวิทยุ (ทักษะ)	๑๖๕,๖๐๐ (๑๓,๘๐๐x๑๒)	-	๑๖๕,๖๐๐	
๒๒	นายสมคิด กิตติสิทธิ์	ป.๖		พนักงานดับเพลิง (ทักษะ)		พนักงานดับเพลิง (ทักษะ)	๑๗๐,๑๖๐ (๑๔,๑๘๐x๑๒)	-	๑๗๐,๑๖๐	
๒๓	นายภัทพงษ์ บุญแสนไชย	ม.๖		พนักงานดับเพลิง (ทักษะ)		พนักงานดับเพลิง (ทักษะ)	๑๓๘,๕๘๐ (๑๑,๕๔๖x๑๒)	-	๑๓๘,๕๘๐	
๒๔	นายอภิชาติ พงษ์มณี	ป.ส.		พนักงานขับเครื่องจักรกลขนาดเบา (รถบรรทุกน้ำ) (ทั่วไป)		พนักงานขับเครื่องจักรกลขนาดเบา (รถบรรทุกน้ำ) (ทั่วไป)	๑๑๒,๘๐๐ (๙,๔๐๐x๑๒)	-	๑๑๒,๘๐๐	

ที่	ชื่อ-สกุล	วุฒิ	กรอบอัตรากำลังเดิม		กรอบอัตรากำลังใหม่		เงินเดือน		หมายเหตุ	
			เลขที่ตำแหน่ง	ตำแหน่ง	ประเภท	ระดับ	เงินเดือน	เงินประจำตำแหน่ง		เงินเพิ่มอื่นๆ
๒๕	กลุ่มงานปกครอง									
	-ว่าง-									
๒๖	นายเทอดศักดิ์ พัฒนษ	นบ.	นักบริหารงานปกครอง	นักบริหาร	นักบริหาร	๑๒ ๒ ๐๑ ๓๑๐๕ ๐๐๑	๑๒ ๒ ๐๑ ๓๑๐๕ ๐๐๑	๒๕๐,๐๕๐ (๒๓,๓๕๐x๑๒)		๒๕๐,๐๕๐
๒๗	นางพิสมัย เทพเสน	ร.ป.บ	นักจัดการงานทะเบียนและบัตร	นักจัดการ	นักจัดการ	๑๒-๒-๐๑-๓๑๐๕-๐๐๑	๑๒-๒-๐๑-๓๑๐๕-๐๐๑	๔๒๒,๖๕๐ (๓๕,๒๒๐x๑๒)		๔๒๒,๖๕๐
๒๘	นางสาวณิชากร ดาห์ลา	สังคมสงเคราะห์ ศาสตรบัณฑิต	นักพัฒนาชุมชน	นักพัฒนาชุมชน	นักพัฒนาชุมชน	๑๒-๒-๐๑-๓๑๐๕-๐๐๑	๑๒-๒-๐๑-๓๑๐๕-๐๐๑	๒๕๑,๕๕๐ (๒๐,๑๒๐x๑๒)		๒๕๑,๕๕๐
กองคลัง										
๒๙	นางรัตนาธิ ลิขิตพันธ์	บ.ร.บ(บัญชี)	นักบริหารงานการคลัง	นักบริหารงานการคลัง	นักบริหารงานการคลัง	๑๒-๒-๐๔-๒๑๐๒-๐๐๑	๑๒-๒-๐๔-๒๑๐๒-๐๐๑	๔๙๐,๘๐๐ (๔๐,๙๐๐x๑๒)		๔๙๐,๘๐๐
๓๐	-ว่าง-		(ผู้อำนวยการกองคลัง)	(ผู้อำนวยการกองคลัง)	(ผู้อำนวยการกองคลัง)					
๓๑	นางสาวศศิธร รื่นชัย	บัญชีบัณฑิต	นักวิชาการจัดเก็บรายได้	นักวิชาการจัดเก็บรายได้	นักวิชาการจัดเก็บรายได้	๑๒-๒-๐๔-๒๑๐๓-๐๐๑	๑๒-๒-๐๔-๒๑๐๓-๐๐๑	๓๕๕,๓๒๐ (๒๙,๖๑๐x๑๒)		๓๕๕,๓๒๐
พนักงานจ้าง										
๓๒	นางสาวอติพรพร กิ่งเพชรวิชัย	ปวส.(การตลาด)	ผู้ช่วยเจ้าหน้าที่เก็บรายได้	ผู้ช่วยเจ้าหน้าที่เก็บรายได้	ผู้ช่วยเจ้าหน้าที่เก็บรายได้					
๓๓	นายธีรพงษ์ วรรณชัย	ศิลปศาสตรบัณฑิต	ผู้ช่วยเจ้าหน้าที่ธุรการ	ผู้ช่วยเจ้าหน้าที่ธุรการ	ผู้ช่วยเจ้าหน้าที่ธุรการ			๑๖๕,๙๖๐ (๑๓,๘๓๐x๑๒)		๑๖๕,๙๖๐
๓๔	-ว่าง-		คณงาน	คณงาน	คณงาน			๑๓๘,๐๐๐ (๑๑,๕๐๐x๑๒)		๑๓๘,๐๐๐
สรุป										
									รวม	๑๒,๖๖๐

ที่	ชื่อ-สกุล	วุฒิ	กรอบอัตราเก่าดั้งเดิม		กรอบอัตราเก่าสิ่งใหม่		ตำแหน่ง	เลขที่ตำแหน่ง	เงินเดือน		หมายเหตุ	
			ตำแหน่ง	ระดับ	ตำแหน่ง	ระดับ			เงินเดือน	เงินประจำตำแหน่ง เงินเพิ่มอื่นๆ		
ฝ่ายบริหารงานคลัง												
๓๕	นางสาวจิตติกา แสงสุข	บช.ม.	๑๒-๒-๐๕-๒๑๒-๐๐๒	นักบริหารงานคลัง (หัวหน้าฝ่ายบริหารงานคลัง)	๑๒-๒-๐๕-๒๑๒-๐๐๒	นักบริหารงานคลัง (หัวหน้าฝ่ายบริหารงานคลัง)	๑๒-๒-๐๕-๒๑๒-๐๐๒	อท.	ตัน	๔๕๕,๕๒๐ (๓๗,๕๖๐x๑๒)	๑๘,๐๐๐ (๑,๕๐๐x๑๒)	๔๗๓,๕๒๐
๓๖	-ว่าง-		๑๒-๒-๐๕-๒๑๒-๐๐๑	นักวิชาการเงินและบัญชี	๑๒-๒-๐๕-๒๑๒-๐๐๑	นักวิชาการเงินและบัญชี	๑๒-๒-๐๕-๒๑๒-๐๐๑	วิชาการ ปก./ชก	ป.ก./ชก	๔๐๒,๗๒๐ (๓๓,๕๖๐x๑๒)	-	๔๐๒,๗๒๐
๓๗	-ว่าง-		๑๒-๒-๐๕-๒๑๒-๐๐๑	นักวิชาการคลัง	๑๒-๒-๐๕-๒๑๒-๐๐๑	นักวิชาการคลัง	๑๒-๒-๐๕-๒๑๒-๐๐๑	วิชาการ ปก./ชก	ป.ก./ชก	๓๕๕,๓๒๐ (๒๘,๖๑๐x๑๒)	-	๓๕๕,๓๒๐
๓๘	-ว่าง-		๑๒-๒-๐๕-๒๑๒-๐๐๑	นักวิชาการพัสดุ	๑๒-๒-๐๕-๒๑๒-๐๐๑	นักวิชาการพัสดุ	๑๒-๒-๐๕-๒๑๒-๐๐๑	วิชาการ ปก./ชก	ป.ก./ชก	๓๕๕,๓๒๐ (๒๘,๖๑๐x๑๒)	-	๓๕๕,๓๒๐
๓๙	นางสาวพินิตนันท์ อุ่นเต็มใจ	ป.ส.(การบัญชี)	๑๒-๒-๐๕-๒๑๒-๐๐๑	เจ้าพนักงานการเงินและบัญชี	๑๒-๒-๐๕-๒๑๒-๐๐๑	เจ้าพนักงานการเงินและบัญชี	๑๒-๒-๐๕-๒๑๒-๐๐๑	ทั่วไป	ป.ง.	๑๘๗,๘๕๐ (๑๖,๕๗๐x๑๒)	-	๑๘๗,๘๕๐
๔๐	-ว่าง-		๑๒-๒-๐๕-๒๑๒-๐๐๑	เจ้าพนักงานพัสดุ	๑๒-๒-๐๕-๒๑๒-๐๐๑	เจ้าพนักงานพัสดุ	๑๒-๒-๐๕-๒๑๒-๐๐๑	ทั่วไป	ป.ง./ชก	๒๗๗,๙๐๐ (๒๔,๘๒๕x๑๒)	-	๒๗๗,๙๐๐
๔๑	นางสาวพนีย์ มีควมรัก	บ.ช.บ.(การบัญชี)		ผู้ช่วยเจ้าพนักงานพัสดุ		ผู้ช่วยเจ้าพนักงานพัสดุ						
กองช่าง												
๔๒	นายสมศักดิ์ เทพวงศ์	วิศวกรรมศาสตรบัณฑิต	๑๒-๒-๐๕-๒๑๒-๐๐๑	นักบริหารงานช่าง (ผู้อำนวยการกองช่าง)	๑๒-๒-๐๕-๒๑๒-๐๐๑	นักบริหารงานช่าง (ผู้อำนวยการกองช่าง)	๑๒-๒-๐๕-๒๑๒-๐๐๑	อท.	ตัน	๓๖๙,๕๘๐ (๓๐,๗๙๖x๑๒)	๕๒,๐๐๐ (๓,๕๐๐x๑๒)	๔๒๑,๕๘๐
๔๓	-ว่าง-		๑๒-๒-๐๕-๒๑๒-๐๐๑	วิศวกรโยธา	๑๒-๒-๐๕-๒๑๒-๐๐๑	วิศวกรโยธา	๑๒-๒-๐๕-๒๑๒-๐๐๑	วิชาการ ปก./ชก	ป.ก./ชก	๓๕๕,๓๒๐ (๒๘,๖๑๐x๑๒)	-	๓๕๕,๓๒๐
๔๔	-ว่าง-		๑๒-๒-๐๕-๒๑๒-๐๐๑	นายช่างโยธา	๑๒-๒-๐๕-๒๑๒-๐๐๑	นายช่างโยธา	๑๒-๒-๐๕-๒๑๒-๐๐๑	ทั่วไป	ป.ง./ชก	๒๗๗,๙๐๐ (๒๔,๘๒๕x๑๒)	-	๒๗๗,๙๐๐
๔๕	-ว่าง-		๑๒-๒-๐๕-๒๑๒-๐๐๑	นายช่างโยธา	๑๒-๒-๐๕-๒๑๒-๐๐๑	นายช่างโยธา	๑๒-๒-๐๕-๒๑๒-๐๐๑	ทั่วไป	ป.ง./ชก	๒๗๗,๙๐๐ (๒๔,๘๒๕x๑๒)	-	๒๗๗,๙๐๐

-๕-

ที่	ชื่อ-สกุล หน่วยงาน/ห้าง	วุฒิ	กรอบอัตราค่าจ้างเดิม		กรอบอัตราค่าจ้างใหม่		เงินเดือน			หมายเหตุ	
			เลขที่ตำแหน่ง	ตำแหน่ง	ระดับ	ตำแหน่ง	ระดับ	เงินเดือน	เงินประจำตำแหน่ง		เงินเพิ่มอื่นๆ
๔๖	นายธนพล หายเงิน	ทษ.บ(เทคโนโลยีอิเล็คโทรนิคส์)		ผู้ช่วยนักวิชาการสาธารณสุขระดับ	-	ผู้ช่วยนักวิชาการสาธารณสุขระดับ	-	๒๗๕,๕๒๐ (๒๒,๙๖๐x๑๒)	-	-	๒๗๕,๕๒๐
๔๗	นางสาวอุษิมา วงศ์แสง	บริหารธุรกิจบัณฑิต		ผู้ช่วยเจ้าพนักงานธุรการ	-	ผู้ช่วยเจ้าพนักงานธุรการ	-	๑๔๓,๘๘๐ (๑๑,๙๘๐x๑๒)	-	-	๑๔๓,๘๘๐
๔๘	นายบุญธรรมรัตน์ โสภน	วส. (ก่อสร้าง)		ผู้ช่วยนายช่างโยธา	-	ผู้ช่วยนายช่างโยธา	-	๑๔๓,๘๘๐ (๑๑,๙๘๐x๑๒)	-	-	๑๔๓,๘๘๐
๔๙	-ว่าง-	ม.๓		พนักงานขับรถยนต์(ทักษะ)	-	พนักงานขับรถยนต์(ทักษะ)	-	๑๖๙,๓๒๐ (๑๔,๑๑๐x๑๒)	-	-	๑๖๙,๓๒๐
กองสาธารณสุขและสิ่งแวดล้อม											
๕๐	-ว่าง-		๑๒-๒-๐๖-๒๑๐๔-๐๐๑	ผู้ช่วยนักวิชาการสาธารณสุขและสิ่งแวดล้อม (นักบริหารงานสาธารณสุขและสิ่งแวดล้อม)	อ.ท.	ผู้ช่วยนักวิชาการสาธารณสุขและสิ่งแวดล้อม (นักบริหารงานสาธารณสุขและสิ่งแวดล้อม)	๑๒-๒-๐๖-๒๑๐๔-๐๐๑	๓๙๓,๖๐๐ (๓๒,๘๐๐x๑๒)	๔๒,๐๐๐ (๓,๕๐๐x๑๒)	-	๔๓๕,๖๐๐ ว่างเต็ม (๑ ส.ค.๖๕)
๕๑	ว่าง		๑๒-๒-๐๖-๒๑๐๓-๐๐๑	นักวิชาการสาธารณสุข	วิชาการ ปก./ชก	นักวิชาการสาธารณสุข	๑๒-๒-๐๖-๒๑๐๓-๐๐๑	๓๕๕,๓๒๐ (๒๙,๖๑๐x๑๒)	-	-	๓๕๕,๓๒๐ ว่างเต็ม (๓ ส.ค.๖๕)
๕๒	นางสาวศุภาภรณ์ สิมอญ	วิทยาศาสตร์บัณฑิต	๑๒-๒-๐๖-๒๑๐๒-๐๐๒	นักวิชาการสาธารณสุข	วิชาการ ปก.	นักวิชาการสาธารณสุข	๑๒-๒-๐๖-๒๑๐๒-๐๐๒	๑๘๐,๗๒๐ (๑๕,๐๖๐x๑๒)	-	-	๑๘๐,๗๒๐
๕๓	นางสาวเพ็ญภา รื่น	ประกาศนียบัตรวิชาชีพชั้นสูง เวทีกิ่งอุกเหล็ก	๑๒-๒-๐๖-๒๑๐๑-๐๐๑	เจ้าพนักงานสาธารณสุข	ทั่วไป	เจ้าพนักงานสาธารณสุข	๑๒-๒-๐๖-๒๑๐๑-๐๐๑	๒๕๕,๒๘๐ (๒๑,๒๗๐x๑๒)	-	-	๒๕๕,๒๘๐
๕๔	สุณิฉะประณี -ว่าง-			พนักงานขับรถยนต์	-	พนักงานขับรถยนต์		-	-	-	เกษียณอายุราชการ ว่างให้ยุบเลิก
๕๕	หม่อมราชวงศ์ นางสาวอมรวิภา เมืองเป็อง	วิทยาศาสตร์บัณฑิต		ผู้ช่วยนักวิชาการสุขาภิบาล	-	ผู้ช่วยนักวิชาการสุขาภิบาล		๑๘๐,๐๐๐ (๑๕,๐๐๐x๑๒)	-	-	๑๘๐,๐๐๐
๕๖	นางสาวลลิตา คำทา	วส. (การผลาด)		ผู้ช่วยเจ้าพนักงานธุรการ	-	ผู้ช่วยเจ้าพนักงานธุรการ		๑๓๓,๘๘๐ (๑๑,๙๘๐x๑๒)	-	-	๑๓๓,๘๘๐
๕๗	นายธีรวัฒน์ จันทร์สุรย์	ม.๖		พนักงานขับรถยนต์(ทักษะ)	-	พนักงานขับรถยนต์(ทักษะ)		๑๗๒,๐๘๐ (๑๔,๓๕๐x๑๒)	-	-	๑๗๒,๐๘๐

-๖-

ที่	ชื่อ-สกุล	วุฒิ	กรอบอัตราค่าจ้างเดิม		กรอบอัตราค่าจ้างใหม่		เงินเดือน		หมายเหตุ
			เลขที่ตำแหน่ง	ตำแหน่ง	ระดับ	ตำแหน่ง	ระดับ	เงินเดือน	
๕๘	นายสมนึก ทน่อท้าว	ป.๖		ตำแหน่ง คนงานประจำรถขยะ(ที่กษ๖)	-	ตำแหน่ง คนงานประจำรถขยะ(ที่กษ๖)	-	๓๗๐,๘๘๐	๓๗๐,๘๘๐
๕๙	นายเชิษฐ ศรศรี	ป.๖		ตำแหน่ง คนงานประจำรถขยะ(ที่กษ๖)	-	ตำแหน่ง คนงานประจำรถขยะ(ที่กษ๖)	-	(๑๕,๖๕๐x๑๒)	(๑๕,๖๕๐x๑๒)
๖๐	นายสมชาย บัณฑิต	ม.๖		ตำแหน่ง คนงานประจำรถขยะ(ที่กษ๖)	-	ตำแหน่ง คนงานประจำรถขยะ(ที่กษ๖)	-	(๑๕,๓๕๐x๑๒)	(๑๕,๓๕๐x๑๒)
๖๑	นางสาวสิริภักดิ์ จันทร์สอน	วิทยาศาสตร์บัณฑิต		ตำแหน่ง คนงาน	-	ตำแหน่ง คนงาน	-	๑๖๖,๕๖๐	๑๖๖,๕๖๐
				ตำแหน่ง คนงาน	-	ตำแหน่ง คนงาน	-	๑๐๘,๐๐๐	๑๐๘,๐๐๐
				ตำแหน่ง คนงาน	-	ตำแหน่ง คนงาน	-	(๕,๐๐๐x๑๒)	(๕,๐๐๐x๑๒)
กองการศึกษา									
๖๒	-ว่าง-		๑๒-๒-๐๘-๒๑๐๗-๐๑๑	ผู้อำนวยการกองการศึกษา (นักบริหารงานการศึกษา)	อ.ท.	๑๒-๒-๐๘-๒๑๐๗-๐๑๑	ผู้อำนวยการกองการศึกษา (นักบริหารงานการศึกษา)	๓๘๓,๖๐๐ (๒๒,๘๐๐x๑๒) (ค่ากลาง)	๔๒,๐๐๐ (๓,๕๐๐x๑๒)
๖๓	นางสาวกาญจนา มาเสวีรัฐ	ครุศาสตรบัณฑิต	๑๒-๒-๐๘-๒๑๐๗-๐๑๑	นักวิชาการศึกษา	ช.ก.	๑๒-๒-๐๘-๒๑๐๗-๐๑๑	นักวิชาการศึกษา	๒๓๗,๖๐๐ (๑๙,๘๐๐x๑๒)	-
๖๔	-ว่าง-		๑๒-๒-๐๘-๒๑๐๗-๐๑๒	เจ้าหน้าที่สด	ทั่วไป	๑๒-๒-๐๘-๒๑๐๗-๐๑๒	เจ้าหน้าที่สด	๒๓๗,๖๐๐ (๑๙,๘๐๐x๑๒)	-
๖๕	-ว่าง-		๑๒-๒-๐๘-๒๑๐๗-๐๑๒	เจ้าหน้าที่บริหารงานธุรการ	ทั่วไป	๑๒-๒-๐๘-๒๑๐๗-๐๑๒	เจ้าหน้าที่บริหารงานธุรการ	๒๓๗,๖๐๐ (๑๙,๘๐๐x๑๒)	-
๖๖	-ว่าง-		๑๒-๒-๐๘-๒๑๐๗-๐๑๒	เจ้าหน้าที่บริหารงานการเงินและบัญชี	ทั่วไป	๑๒-๒-๐๘-๒๑๐๗-๐๑๒	เจ้าหน้าที่บริหารงานการเงินและบัญชี	๒๓๗,๖๐๐ (๑๙,๘๐๐x๑๒)	-
๖๗	นายธนากร วัฒน	บริหารธุรกิจบัณฑิต		ผู้ช่วยเจ้าหน้าที่บริหารงานธุรการ			ผู้ช่วยเจ้าหน้าที่บริหารงานธุรการ	๑๓๘,๐๐๐ (๑๑,๕๐๐x๑๒)	๑๓๘,๐๐๐
โรงเรียนเทศบาลตำบลเวียงวัง									
๖๘	นางอรทัย พู่ใจดี	ศษ.ม.(บริหารการศึกษา)	๑๒๒๐๘๕๕๐๐๐๕๑	ผู้อำนวยการศึกษา	ศ.ศ.๓	๑๒๒๐๘๕๕๐๐๐๕๑	ผู้อำนวยการศึกษา	-	-
๖๙	นายสรวิชัย หล่องุ่ง	ศ.บ.(สังคม)	๑๒๒๐๘๖๕๐๐๐๕๒	ครู	ศ.ศ.๓	๑๒๒๐๘๖๕๐๐๐๕๒	ครู	-	-
๗๐	-ว่าง-		๑๒๒๐๘๖๕๐๐๐๕๓	ครู	ศ.ศ.๓	๑๒๒๐๘๖๕๐๐๐๕๓	ครู	-	-
๗๑	นางอัญญา มีความรัก	ศษ.ม.(บริหารการศึกษา)	๑๒๒๐๘๖๕๐๐๐๕๔	ครู	ศ.ศ.๓	๑๒๒๐๘๖๕๐๐๐๕๔	ครู	-	-
๗๒	นางประนอม มัทรวงศ์นันท์	ศษ.ม.(บริหารการศึกษา)	๑๒๒๐๘๖๕๐๐๐๕๕	ครู	ศ.ศ.๓	๑๒๒๐๘๖๕๐๐๐๕๕	ครู	-	-
๗๓	นางนิศยา มาลัย	ศษ.ม.(บริหารการศึกษา)	๑๒๒๐๘๖๕๐๐๐๕๖	ครู	ศ.ศ.๓	๑๒๒๐๘๖๕๐๐๐๕๖	ครู	-	-
๗๔	นางกาญจนา สุบิน	ศ.บ.(การศึกษาปฐมวัย)	๑๒๒๐๘๖๕๐๐๐๕๗	ครู	ศ.ศ.๓	๑๒๒๐๘๖๕๐๐๐๕๗	ครู	-	-
๗๕	นางวรรณภา คำมีดีโกน	ศ.บ.(การศึกษาปฐมวัย)	๑๒๒๐๘๖๕๐๐๐๕๘	ครู	ศ.ศ.๒	๑๒๒๐๘๖๕๐๐๐๕๘	ครู	-	-



คำสั่งเทศบาลตำบลเวียงเทิง

ที่ ๕๒๔/๒๕๖๖

เรื่อง แต่งตั้งคณะกรรมการจัดทำแผนอัตรากำลัง ๓ ปี ประจำปีงบประมาณ พ.ศ.๒๕๖๗-๒๕๖๙

อาศัยอำนาจตามความในประกาศคณะกรรมการพนักงานเทศบาลจังหวัดเชียงใหม่ เรื่อง หลักเกณฑ์และเงื่อนไขเกี่ยวกับการบริหารงานบุคคลของเทศบาล ลงวันที่ ๑๓ พฤศจิกายน ๒๕๕๕ ข้อ ๑๖ และหนังสือสำนักงาน ก.จ. ก.ท. และ ก.อบต. ที่ มท ๐๘๐๙.๒/ว ๗๐ ลงวันที่ ๑๙ มิถุนายน ๒๕๖๓ จึงแต่งตั้งคณะกรรมการจัดทำแผนอัตรากำลังของเทศบาลตำบลเวียงเทิง ประกอบด้วย

- | | |
|-------------------------------|-------------------------|
| ๑. นายกเทศมนตรีตำบลเวียงเทิง | เป็นประธานกรรมการ |
| ๒. ปลัดเทศบาลตำบลเวียงเทิง | เป็นกรรมการ |
| ๓. รองปลัดเทศบาลตำบลเวียงเทิง | เป็นกรรมการ |
| ๓. ผู้อำนวยการกองคลัง | เป็นกรรมการ |
| ๔. ผู้อำนวยการกองช่าง | เป็นกรรมการ |
| ๕. ผู้อำนวยการกองสาธารณสุขฯ | เป็นกรรมการ |
| ๖. ผู้อำนวยการกองการศึกษา | เป็นกรรมการ |
| ๗. หัวหน้าสำนักปลัดเทศบาล | เป็นกรรมการและเลขานุการ |
| ๘. หัวหน้าฝ่ายอำนวยการ | เป็นผู้ช่วยเลขานุการ |
| ๙. นักทรัพยากรบุคคล | เป็นผู้ช่วยเลขานุการ |

ให้คณะกรรมการ ฯ จัดทำแผนอัตรากำลัง ๓ ปี ประจำปีงบประมาณ พ.ศ.๒๕๖๗ - ๒๕๖๙ และปรับปรุง ทบทวน แผนอัตรากำลัง ๓ ปี ประจำปีงบประมาณ พ.ศ.๒๕๖๗ - ๒๕๖๙ ของเทศบาลตำบลเวียงเทิง โดยให้คำนึงถึงภารกิจ อำนาจหน้าที่ของเทศบาล ความรับผิดชอบ ลักษณะงานที่ต้องปฏิบัติ ความยาก และคุณภาพของงานปริมาณงาน ตลอดจนภาระค่าใช้จ่ายด้านการบริหารงานบุคคลของเทศบาลตำบลเวียงเทิง ตามมาตรา ๓๕ แห่งพระราชบัญญัติระเบียบบริหารงานบุคคลส่วนท้องถิ่น พ.ศ. ๒๕๔๒

ทั้งนี้ ตั้งแต่บัดนี้เป็นต้นไป

สั่ง ณ วันที่ ๓๑ เดือน พฤษภาคม พ.ศ. ๒๕๖๖

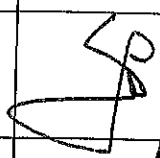

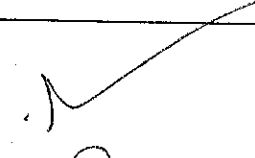
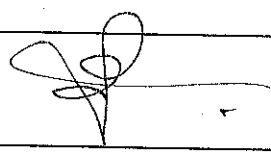
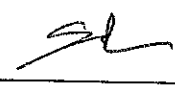
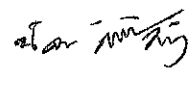
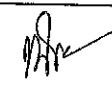
(ลงชื่อ)

(นายสิงหนาท หนูนนำสิริสวัสดิ์)

นายกเทศมนตรีตำบลเวียงเทิง

รายงานการประชุมคณะกรรมการจัดทำแผนอัตรากำลังพนักงาน ๓ ปี
ประจำปีงบประมาณ พ.ศ.๒๕๖๗-๒๕๖๙
ครั้งที่ ๑/๒๕๖๙
วันที่ ๑๑ ธันวาคม พ.ศ.๒๕๖๙
เวลา ๐๙.๐๐ น. ณ ห้องประชุมเทศบาลตำบลเวียงเทิง

ผู้เข้าประชุม

ที่	ชื่อ-สกุล	ตำแหน่ง	ลายมือชื่อ
๑.	นายสิงห์ทอง หนูนนำสิริสวัสดิ์ นายกเทศมนตรีตำบลเวียงเทิง	ประธานกรรมการ	
๒.	ว่าที่ร้อยตรีต่อตระกูล วรรณสอน ปลัดเทศบาลตำบลเวียงเทิง รักษาราชการแทนผู้อำนวยการกองสาธารณสุข และสิ่งแวดล้อม	กรรมการ	
๓.	นายชัยภัทร อภิชัยธนวิภู รองปลัดเทศบาล รักษาราชการแทน ผู้อำนวยการกองการศึกษา	กรรมการ	
๔.	นางรัตน์ตานี สิทธิอินทร์ ผู้อำนวยการกองคลัง	กรรมการ	
๕.	นายสมศักดิ์ เทพวงศ์ ผู้อำนวยการกองช่าง	กรรมการ	
๖.	นายนิคม อธิพงษ์วัฒนา หัวหน้าฝ่ายอำนวยการ รักษาราชการแทน หัวหน้าสำนักปลัดเทศบาล	กรรมการและเลขานุการ	
๗.	นางชนัญฉนันท์ ดีบประใจ นักทรัพยากรบุคคล	ผู้ช่วยเลขานุการ	

รายงานการประชุมคณะกรรมการจัดทำแผนอัตรากำลังพนักงานเทศบาล ๓ ปี(พ.ศ.๒๕๖๗ - ๒๕๖๙)

เทศบาลตำบลเวียงเทิง

ครั้งที่ ๑/๒๕๖๙

วันที่ ๑๑ เดือน ธันวาคม พ.ศ.๒๕๖๙

เวลา ๐๙.๐๐ น. ณ ห้องประชุมเทศบาลตำบลเวียงเทิง

รายชื่อผู้มาประชุม

๑. นายสิงห์ทอง ทนุนนำสิริสวัสดิ์	นายกเทศมนตรีตำบลเวียงเทิง	ประธานกรรมการ
๒. ว่าที่ร้อยตรีต่อตระกูล วรรณสอน	ปลัดเทศบาลเทศบาลตำบลเวียงเทิง	กรรมการ
	รักษาราชการแทน ผู้อำนวยการกองสาธารณสุขและ สิ่งแวดล้อม	
๓. นายชัยภัทร อภิชัยธนวัฏ	รองปลัดเทศบาลตำบลเวียงเทิง	กรรมการ
	รักษาราชการแทน ผู้อำนวยการกองการศึกษา	
๔. นางรัตนธานี สิทธิพันธ์	ผู้อำนวยการกองคลัง	กรรมการ
๕. นายสมศักดิ์ เทพวงศ์	ผู้อำนวยการกองช่าง	กรรมการ
๖. นายนิคม ธิรพงศ์วัฒนา	หัวหน้าฝ่ายอำนวยการ	กรรมการและเลขานุการ
	รักษาราชการแทน หัวหน้าสำนักปลัดเทศบาล	
๗. นางชนัญนันท์ ดีบประใจ	นักทรัพยากรบุคคล	ผู้ช่วยเลขานุการ

ผู้ไม่มาประชุม

-ไม่มี-

เมื่อที่ประชุมพร้อม นายสิงห์ทอง ทนุนนำสิริสวัสดิ์ ประธานกรรมการ ได้กล่าวเปิดการประชุมและ
ดำเนินการประชุม ดังนี้

เริ่มเปิดประชุม เวลา ๐๙.๐๐ น.

ระเบียบวาระที่ ๑	เรื่อง ประธานแจ้งให้ทราบ
นายสิงห์ทอง (นายกเทศมนตรี)	แจ้งว่า การประชุมในวันนี้เป็นการประชุมเพื่อปรับปรุงแผนอัตรากำลัง ๓ ปี (พ.ศ.๒๕๖๗ - ๒๕๖๙) ปรับปรุงครั้งที่ ๑/๒๕๖๙ เพื่อให้การบริหารราชการของแต่ละส่วนราชการเป็นไปด้วยความเรียบร้อยและเพื่อแก้ไขปัญหาการบริหารงานในส่วน ราชการ
ที่ประชุม	รับทราบ
ระเบียบวาระที่ ๒	เรื่อง รับรองรายงานการประชุมครั้งที่ผ่านมา
นายสิงห์ทอง	การรับรองรายงานการประชุม ครั้งที่ ๒/๒๕๖๘ เมื่อวันที่ ๑๘ กรกฎาคม ๒๕๖๘ ให้ที่ประชุมพิจารณา
ที่ประชุม	รับรองรายงานการประชุม ครั้งที่ ๒/๒๕๖๘ เมื่อวันที่ ๑๘ กรกฎาคม ๒๕๖๘ /ระเบียบวาระที่๓...

-๒-

- ระเบียบวาระที่ ๓
นายสิงห์ทอง
(นายกเทศมนตรี)
- นางชนัญฉัตร
(นักทรัพยากรบุคคล)
- นางรัตน์ธานี สิทธิพันธ์
ผอ.กองคลัง
- เรื่อง เพื่อทราบและพิจารณา
เพื่อให้การพิจารณาการปรับปรุงแผนอัตรากำลัง ๓ ปี (ปีงบประมาณ พ.ศ. ๒๕๖๗-๒๕๖๙) เป็นด้วยความเรียบร้อยขอให้เลขานุการได้แจ้งระเบียบที่เกี่ยวข้องคณะกรรมการได้รับทราบ เพื่อประกอบการพิจารณา
การประชุมในวันนี้เป็นการประชุมเพื่อปรับปรุงแผนอัตรากำลัง ๓ ปี (พ.ศ.๒๕๖๗ - ๒๕๖๙) ซึ่งจะต้องคำนึงถึงภารกิจ อำนาจหน้าที่ของเทศบาล ประกอบกับความรับผิดชอบ ปริมาณงานและลักษณะงานที่จะต้องปฏิบัติ เพื่อข้อกำหนดตำแหน่งพนักงานเทศบาลเพิ่ม ที่จะมีได้อย่างถูกต้องการข้อกำหนดงานเพิ่มในส่วนราชการ การปรับปรุงแผนอัตรากำลัง ๓ ปี ยังจะต้องกำหนดตำแหน่งโครงสร้างอัตรากำลังตามที่คณะกรรมการพนักงานเทศบาลกำหนดไว้ด้วย ซึ่งในแผนอัตรากำลังพนักงานเทศบาล ๓ ปี (พ.ศ. ๒๕๖๗- ๒๕๖๙) ปีงบประมาณ ๒๕๖๙ โดยให้ที่ประชุมร่วมกันพิจารณาตามภารกิจ อำนาจหน้าที่ของเทศบาล ตาม พ.ร.บ.เทศบาล พ.ศ.๒๕๔๖ แก้ไขเพิ่มเติมจนถึงปัจจุบัน พ.ร.บ. แผนและขั้นตอนการกระจายอำนาจให้แก่องค์กรปกครองส่วนท้องถิ่น พ.ศ.๒๕๕๒ และปัจจุบันเทศบาลได้มีการเพิ่มมากขึ้นเป็นจำนวนมาก ทำให้หัวหน้าส่วนราชการที่มีความจำเป็นที่จะขอปรับปรุงโครงสร้างของส่วนราชการ การกำหนดตำแหน่งเพิ่ม หรือยุบเลิกตำแหน่งตามเหตุผลและความจำเป็นของแต่ละส่วนราชการ
- สอบถามว่ามีส่วนราชการใดจะปรับปรุงแผนอัตรากำลัง ให้หัวหน้าส่วนราชการอธิบายถึงเหตุผลความจำเป็นให้ที่ประชุมทราบ
- ปัจจุบันในส่วนของ กองคลัง เทศบาลตำบลเวียงเทิง มีความจำเป็นในการกำหนดตำแหน่งเพิ่ม เพื่อรองรับภารกิจ ตลอดจนความยุ่งยากซับซ้อนของงานและปริมาณงานที่เพิ่มขึ้น ดังนี้
- ๑.งานพัฒนาและจัดเก็บรายได้ ที่มีหน้าที่ความรับผิดชอบในการปฏิบัติงานเกี่ยวกับการจัดเก็บภาษีอากร ค่าธรรมเนียมและรายได้อื่น ๆ ประชาสัมพันธ์เกี่ยวกับการชำระภาษี ภายใต้การกำกับตรวจสอบอย่างใกล้ชิด หรือตามคำสั่ง หรือแบบหรือแนวทางการปฏิบัติที่มีอยู่อย่างแน่ชัดและปฏิบัติหน้าที่อื่นตามที่ได้รับมอบหมาย โดยภารกิจของงานพัฒนาและจัดเก็บรายได้ ประกอบด้วย การบันทึกการจัดเก็บรายได้ทุกประเภทในระบบบันทึกบัญชีขององค์กรปกครองส่วนท้องถิ่น (e-LAAS) เป็นประจำทุกวัน การดำเนินการ สำรอง ตรวจสอบ และประเมินภาษีที่ดินและสิ่งปลูกสร้าง ภาษีป้าย ในโปรแกรมแผนที่ภาษีและทะเบียนทรัพย์สิน LTax๓๐๐๐ รวมไปถึงการควบคุมและตรวจสอบ การรวบรวมข้อมูลและจัดทำรายงานตรวจสอบ การลงบัญชีและทะเบียนควบคุม การเร่งรัด ติดตาม เกี่ยวกับการจัดเก็บภาษีและค่าธรรมเนียมต่าง ๆ และควบคุมการเก็บรักษาเอกสารและหลักฐานต่าง ๆ วิเคราะห์ข้อมูลและให้เหตุผลในขั้นตอนเกี่ยวกับจัดเก็บรายได้ และปฏิบัติหน้าที่อื่น ๆ

/ที่เกี่ยวข้อง...

-๓-

ที่เกี่ยวข้องและได้รับมอบหมาย ซึ่งปัจจุบันภารกิจด้านการจัดเก็บรายได้เพิ่มขึ้นตามอำนาจหน้าที่และการถ่ายโอนภารกิจจากส่วนราชการอื่น ๆ ซึ่งได้แก่

๑. การจัดเก็บภาษีอากร ประกอบด้วย

- ภาษีที่ดินและสิ่งปลูกสร้าง
- ภาษีป้าย

๒. จัดเก็บค่าธรรมเนียมต่าง ๆ ค่าปรับ ค่าใบอนุญาต และรายได้จากทรัพย์สิน ประกอบด้วย

- ค่าธรรมเนียมใบอนุญาตการขายสุรา
- ค่าธรรมเนียมเกี่ยวกับใบอนุญาตการพนัน
- ค่าธรรมเนียมเก็บและขนมูลฝอย
- ค่าธรรมเนียมในการออกหนังสือรับรองการแจ้งสถานที่จำหน่าย

อาหารหรือสะสมอาหาร

- ค่าธรรมเนียมเกี่ยวกับทะเบียนราษฎร
- ค่าธรรมเนียมเกี่ยวกับการควบคุมอาคาร
- ค่าธรรมเนียมใบอนุญาตประกอบกิจการหอพัก
- ค่าธรรมเนียมใบอนุญาตประกอบกิจการน้ำมันเชื้อเพลิง
- ค่าธรรมเนียมเกี่ยวกับการขุดดินและถมดิน
- ค่าปรับผู้กระทำความผิดกฎหมายจราจรทางบก
- ค่าใบอนุญาตรับทำการกำจัดสิ่งปฏิกูลหรือมูลฝอย
- ค่าใบอนุญาตประกอบการค้าสำหรับกิจการที่เป็นอันตราย

ต่อสุขภาพ

- ค่าใบอนุญาตจัดตั้งสถานที่จำหน่ายอาหารหรือสถานทีสะสมอาหารในครัว หรือพื้นที่ใด ซึ่งมีพื้นที่เกิน ๒๐๐ ตารางเมตร
- ค่าใบอนุญาตจัดตั้งตลาดเอกชน
- ค่าใบอนุญาตเกี่ยวกับการควบคุมอาคาร
- ค่าใบอนุญาตเกี่ยวกับการโฆษณาโดยใช้เครื่องขยายเสียง
- ค่าใบอนุญาตอื่น ๆ
- ค่าเช่าหรือบริการ
- ดอกเบี้ย
- ค่าขายแบบพิมพ์และคำร้อง
- รายได้เบ็ดเตล็ดอื่น ๆ

๓. รายได้จากภาษีจัดสรร

- ภาษีรถยนต์
- ภาษีมูลค่าเพิ่มตาม พ.ร.บ.กำหนดแผนฯ
- ภาษีมูลค่าเพิ่มตาม พ.ร.บ.จัดสรรรายได้
- ภาษีธุรกิจเฉพาะ
- ภาษีสรรพสามิต

/-ภาษีการพนัน...

-๔-

- ภาษีการพนัน
- ค่าภาคหลวงแร่
- ค่าภาคหลวงปิโตรเลียม
- ค่าธรรมเนียมจดทะเบียนสิทธิและนิติกรรมตามประมวล

กฎหมายที่ดิน

๔. ภารกิจจากการถ่ายโอน งานทะเบียนพาณิชย์ ประกอบด้วย การจดทะเบียนพาณิชย์จัดตั้งใหม่ การจดทะเบียนเปลี่ยนแปลงทะเบียนพาณิชย์ การจดทะเบียนเลิกทะเบียนพาณิชย์ รวมถึงการจัดเก็บเอกสารเกี่ยวกับงานทะเบียนพาณิชย์ทั้งหมด

๒.งานระเบียบการคลัง ปฏิบัติงานเกี่ยวกับ งานการคลัง พัสดุ การบริหารการเงิน การจัดเก็บรายได้ การบริหารหนี้ และการงบประมาณ งานตรวจสอบในการเบิกจ่ายฎีกาเงินงบประมาณ เงินนอกงบประมาณและอื่นๆ ของส่วนราชการ เพื่อความถูกต้องและเป็นไปตามกฎหมาย ระเบียบข้อบังคับของทางราชการ จัดทำรายงานการเงิน การคลัง การให้คำปรึกษาแนะนำด้านการเงิน การคลัง แก่ส่วนราชการต่างๆ การศึกษาวิเคราะห์ พัฒนาระบบงานที่เกี่ยวข้องกับภารกิจหลักในด้านการเงิน การคลัง การศึกษา วิเคราะห์ ข้อมูลหรือประเด็นปัญหาด้านการเงิน การคลัง การพัสดุ และการงบประมาณ การจัดทำรายงานการเงินหรือการคลังเสนอต่อผู้บังคับบัญชาเพื่อนำไปใช้ในการวิเคราะห์และตัดสินใจให้เกิดประโยชน์สูงสุดแก่เทศบาล การศึกษา วิเคราะห์ พัฒนาหลักเกณฑ์ กฎหมาย กฎระเบียบ ข้อบังคับ วิธีปฏิบัติทาง การเงินการคลังที่เกี่ยวข้อง การร่วมศึกษาและวางหลักเกณฑ์ปรับปรุงวิธีการคลังของเทศบาล เพื่อให้เป็นไปตามระเบียบต่างๆ ว่าด้วยการรับเงิน การเบิกจ่ายเงิน การฝากเงิน การเก็บรักษาเงินและฐานะการเงินของเทศบาล รวบรวมข้อมูล ตรวจสอบ และควบคุมการรับการจ่าย เงินตามแผนงานหรือโครงการ การกู้ยืมและการยืมเงินสะสม การตัดเงินปี การกันเงินไว้จ่ายเหลือปีและการขยายเวลาดัดฝากเงินงบประมาณ รวมถึงการใช้จ่ายเงินงบประมาณ เพื่อให้เป็นไปตามความถูกต้องและเป็นไปตามกฎหมายระเบียบข้อบังคับและมีประสิทธิผลสูงสุด ร่วมประสานงานและตอบปัญหาข้อหารือเกี่ยวกับการปฏิบัติของเทศบาลทางด้านการเงินหรือด้านการคลัง เช่น การรับจ่ายเงิน การเก็บรักษาเงินและการนำส่งเงิน การกำหนดหรือขยายวงเงินคงคลัง การกำหนดเงื่อนไขและอัตราจ้างของลูกจ้างประจำ เพื่อสร้างความชัดเจนให้ผู้บริหารและบุคลากรที่สนใจเกิดความเข้าใจที่ถูกต้อง การวิเคราะห์ปัญหาการเงินการคลังของเทศบาล เพื่อพิจารณา วางหลักเกณฑ์ปรับปรุงวิธีการคลังของเทศบาล ให้เป็นไปตามระเบียบกระทรวงมหาดไทย วิเคราะห์รายได้ รายจ่ายของหน่วยงาน วิเคราะห์ความต้องการ งบประมาณการรายรับ-รายจ่ายเพื่อนำไปจัดทำแผนพัฒนาและขออนุมัติยอดเงินงบประมาณรายจ่ายของเทศบาล กำกับดูแลและรายงานการเงิน การคลัง เพื่อจัดทำเป็นข้อมูลสถิติในการตรวจสอบของหน่วยงานที่เกี่ยวข้อง

/ดังนั้น...

-๕-

ดังนั้น กองคลัง เทศบาลตำบลเวียงเทิง จึงขอกำหนดตำแหน่ง พนักงานเทศบาล ประเภท วิชาการ ตำแหน่ง นักวิชาการจัดเก็บรายได้(ปก./ชก.) จำนวน ๑ ตำแหน่ง และตำแหน่ง นักวิชาการคลัง (ปก./ชก.) จำนวน ๑ ตำแหน่ง

นายสิงห์ทอง
(นายกเทศมนตรี)

มีส่วนราชการอื่นอีกหรือไม่

นายชัยภัทร อภิชัยธนวิฏ
รองปลัดเทศบาล
รักษาราชการแทน
ผอ.กองการศึกษา

สำหรับกองการศึกษา ปัจจุบันนั้น ในส่วนงานการเงินและบัญชี ของกองการศึกษา ตลอดจนโรงเรียนเทศบาลตำบลเวียงเทิง และศูนย์พัฒนาเด็กเล็กเทศบาลตำบลเวียงเทิง ซึ่งเป็นหน่วยงานที่สังกัดกองการศึกษา จะต้องจัดทำและปฏิบัติงานด้านเอกสารทางการเงินและบัญชีในระดับต้น เพื่อให้งานเป็นไปอย่างถูกต้อง ตามระเบียบ ข้อบังคับ หนังสือสั่งการและตามเป้าหมายที่กำหนด รวบรวมรายละเอียดการจัดทางงบประมาณ เพื่อใช้ประกอบในการทำงบประมาณ ประจำปีของหน่วยงาน และจัดทำแผนการเบิกจ่ายเงิน เพื่อให้การเบิกจ่ายงบประมาณเป็นไปตามแผนการเบิกจ่ายเงิน ดำเนินการรับ-จ่ายเงินตามหลักฐานการรับจ่ายเงิน รวบรวมและจัดเก็บข้อมูล สถิติ เอกสาร ใบสำคัญ และรายงานทางการเงินและบัญชีต่างๆ ที่เกี่ยวข้อง ตรวจสอบและดูความถูกต้องของเอกสารสำคัญทางการเงิน ด้วยปริมาณงาน ความยุ่งยากซับซ้อน ตลอดจนภาระงานที่เพิ่มขึ้นและเพื่อให้เกิดการคล่องตัวในการปฏิบัติงาน ตลอดจนเพิ่มประสิทธิภาพการปฏิบัติราชการของกองการศึกษา จึงจำเป็นต้องมีผู้ปฏิบัติงานตามปริมาณงานที่เพิ่มมากขึ้นของกองการศึกษา จึงกำหนดงานการเงินและบัญชี เพิ่ม จำนวน ๑ งาน ในกองการศึกษา และขอกำหนดตำแหน่ง พนักงานเทศบาล ประเภททั่วไป ตำแหน่ง เจ้าพนักงานการเงินและบัญชี(ปง./ชง.) จำนวน ๑ อัตรา

นายสิงห์ทอง
(นายกเทศมนตรี)
ที่ประชุม

มีส่วนราชการอื่นอีกหรือไม่

-ไม่มี-

นายสิงห์ทอง
(นายกเทศมนตรี)

ให้เลขานุการสรุปรายละเอียดภาระค่าใช้จ่ายเกี่ยวกับเงินเดือนและประโยชน์ตอบแทนอื่น เมื่อมีการกำหนดตำแหน่งเพิ่มดังกล่าว ให้คณะกรรมการทราบเพื่อประกอบการลงมติในที่ประชุม

นางชนัญนันท์
(นักทรัพยากรบุคคล)

ชี้แจงรายละเอียดภาระค่าใช้จ่ายเกี่ยวกับเงินเดือนและประโยชน์ตอบแทนอื่น เมื่อมีการกำหนดตำแหน่งเพิ่ม จำนวน ๓ ตำแหน่ง ดังนี้

ภาระค่าใช้จ่าย	ประจำปีงบประมาณ ๒๕๖๙	หมายเหตุ
ก่อนปรับปรุงแผนอัตรากำลังฯ	๓๑.๒๙	
หลังปรับปรุงแผนอัตรากำลังฯ	๓๒.๓๕	
สรุปเพิ่มขึ้น	๑.๐๖	

/ซึ่งตามระเบียบ...

-๖-

ซึ่งตามระเบียบบริหารงานบุคคลส่วนท้องถิ่น พ.ศ.๒๕๔๒ มาตรา ๓๕ ภาระค่าใช้จ่ายเกี่ยวกับเงินเดือนและประโยชน์ตอบแทนอื่น ของเทศบาลเวียงเทิง(บัญชี ข้อ ๙) ไม่เกินร้อยละ ๔๐ กอปรกับ ได้คำนวณภาระค่าใช้จ่ายด้านการบริหารงานบุคคลตามมาตรา ๓๕ สำหรับใช้ประกอบการโอนย้ายสายบริหาร มีภาระค่าใช้จ่าย เฉลี่ยย้อนหลัง ๒ ปี อยู่ที่ร้อยละ ๓๑.๕๕ ซึ่งไม่เกินร้อยละ ๓๕

กรอบโครงสร้างอัตรากำลังส่วนราชการที่กำหนดตำแหน่งเพิ่ม

กองคลัง(เดิม)		กองคลัง(ใหม่)	
ผู้อำนวยการกองคลัง (นักบริหารงานคลัง ระดับต้น)	๑	ผู้อำนวยการกองคลัง (นักบริหารงานคลัง ระดับต้น)	๑
		นักวิชาการจัดเก็บรายได้ ปก./ชก.*** กำหนดเพิ่ม***	๑
เจ้าพนักงานจัดเก็บรายได้ ปง./ชง.	๑	เจ้าพนักงานจัดเก็บรายได้ ปง./ชง.	๑
พนักงานจ้างตามภารกิจ		พนักงานจ้างตามภารกิจ	
ผู้ช่วยเจ้าพนักงานจัดเก็บรายได้	๑	ผู้ช่วยเจ้าพนักงานจัดเก็บรายได้	๑
ผู้ช่วยเจ้าพนักงานธุรการ	๑	ผู้ช่วยเจ้าพนักงานธุรการ	๑
ฝ่ายบริหารงานคลัง		ฝ่ายบริหารงานคลัง	
หัวหน้าฝ่ายบริหารงานคลัง (นักบริหารงานการคลัง ระดับ ต้น)	๑	หัวหน้าฝ่ายบริหารงานคลัง (นักบริหารงานการคลัง ระดับ ต้น)	๑
นักวิชาการเงินและบัญชี ปก./ชก.	๑	นักวิชาการเงินและบัญชี ปก./ชก.	๑
		นักวิชาการคลัง ปก./ชก.***กำหนดเพิ่ม***	๑
นักวิชาการพัสดุ ปก./ชก.	๑	นักวิชาการพัสดุ ปก./ชก.	๑
เจ้าพนักงานพัสดุ ปง./ชง.	๑	เจ้าพนักงานพัสดุ ปง./ชง.	๑
เจ้าพนักงานการเงินและบัญชี ปง./ชง.	๑	เจ้าพนักงานการเงินและบัญชี ปง./ชง.	๑
พนักงานจ้างตามภารกิจ		พนักงานจ้างตามภารกิจ	
ผู้ช่วยเจ้าพนักงานพัสดุ	๑	ผู้ช่วยเจ้าพนักงานพัสดุ	๑

กองการศึกษา(เดิม)		กองการศึกษา(ใหม่)	
ผู้อำนวยการกองการศึกษา (นักบริหารการศึกษา ระดับต้น)	๑	ผู้อำนวยการกองการศึกษา (นักบริหารการศึกษา ระดับต้น)	๑
นักวิชาการศึกษา ปก./ชก.	๑	นักวิชาการศึกษา ปก./ชก.	๑
เจ้าพนักงานพัสดุ ปง./ชก.	๑	เจ้าพนักงานพัสดุ ปง./ชง.	๑
เจ้าพนักงานธุรการ ปง./ชก.	๑	เจ้าพนักงานธุรการ ปง./ชง.	๑
		งานการเงินและบัญชี ***กำหนดเพิ่ม***	
		เจ้าพนักงานการเงินและบัญชี ปง./ชง. ***กำหนดเพิ่ม***	๑

/ผู้อำนวยการ...

-๗-

กองการศึกษา(เดิม)		กองการศึกษา(ใหม่)	
ผู้อำนวยการสถานศึกษา	๒	ผู้อำนวยการสถานศึกษา	๒
ครู	๑๔	ครู	๑๔
ครูผู้ช่วย	๒	ครูผู้ช่วย	๒
พนักงานจ้างตามภารกิจ		พนักงานจ้างตามภารกิจ	
ผู้ช่วยเจ้าพนักงานธุรการ	๑	ผู้ช่วยเจ้าพนักงานธุรการ	๑
ผู้ช่วยครู	๑	ผู้ช่วยครู	๑
ผู้ช่วยเจ้าพนักงานการเงินและบัญชี	๑	ผู้ช่วยเจ้าพนักงานการเงินและบัญชี	๑
ผู้ดูแลเด็ก	๑	ผู้ดูแลเด็ก	๑
พนักงานจ้างทั่วไป		พนักงานจ้างทั่วไป	
ภารโรง	๑	ภารโรง	๑

นายสิงห์ทอง
(นายกเทศมนตรี)
ที่ประชุม

มีคณะกรรมการท่านใดจะสอบถาม หรือเสนอความคิดเห็นเพิ่มเติมหรือไม่

-ไม่มี-

นายสิงห์ทอง
(นายกเทศมนตรี)

ได้ให้ที่ประชุมร่วมกันพิจารณาและขอมติที่ประชุม

ที่ประชุม

มีมติเห็นชอบเป็นเอกฉันท์ เห็นชอบให้ปรับปรุงแผนอัตรากำลัง ๓ ปี (พ.ศ.๒๕๖๗-๒๕๖๙) ปรับปรุงครั้งที่ ๑/๒๕๖๙ ให้ข้อกำหนดเพิ่มงาน และกำหนดตำแหน่งเพิ่มเติม ดังนี้

๑. งานการเงินและบัญชี สังกัดกองการศึกษา
๒. พนักงานเทศบาล ประเภทวิชาการ
 - ๒.๑ นักวิชาการจัดเก็บรายได้(ปก./ชก.) สังกัด กองคลัง
 - ๒.๒ นักวิชาการคลัง(ปก./ชก.) สังกัด กองคลัง
๓. พนักงานเทศบาล ประเภททั่วไป
 - ๓.๑ เจ้าพนักงานการเงินและบัญชี(ปง./ชง.) สังกัด กองการศึกษา

นายสิงห์ทอง
(นายกเทศมนตรี)

มอบหมายให้นักทรัพยากรบุคคลดำเนินการตามระเบียบขั้นตอนต่อไป

-๘-

ระเบียบวาระที่ ๔
นายสิงห์ทอง
(นายกเทศมนตรี)

เรื่องอื่นๆ
สอบถามว่าท่านใดมีเรื่องอื่นๆ อีกหรือไม่

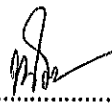
ที่ประชุม

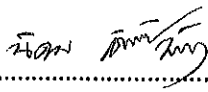
-ไม่มี-

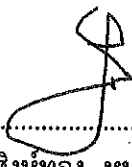
นายสิงห์ทอง
(นายกเทศมนตรี)

เมื่อไม่มีท่านใดเสนอเรื่องอื่น ๆ จึงขอปิดประชุม

เลิกประชุมเวลา ๑๑.๓๐ น.

(ลงชื่อ)..........ผู้จัดบันทึกรายงานการประชุม
(นางชนัญฉนันท์ ดีบประใจ)
ผู้ช่วยเลขานุการ

(ลงชื่อ)..........ผู้ตรวจรายงานการประชุม
(นายนิคม ธีรพงศ์วัฒนา)
เลขานุการ

(ลงชื่อ)..........ผู้รับรองรายงานการประชุม
(นายสิงห์ทอง หนูนนำสิริสวัสดิ์)
ประธานคณะกรรมการฯ



ประกาศเทศบาลตำบลเวียงเทิง
เรื่อง การปรับปรุงแผนอัตรากำลัง ๓ ปี (ปีงบประมาณ ๒๕๖๗ - ๒๕๖๙)

ด้วย ก.ท.จ.เชียงราย ในการประชุมครั้งที่ ๑ /๒๕๖๙ เมื่อวันที่ ๒๙ เดือน มกราคม พ.ศ.๒๕๖๙ มีมติเห็นชอบให้เทศบาลตำบลเวียงเทิงปรับปรุงแผนอัตรากำลัง ๓ ปี (ปีงบประมาณ ๒๕๖๗ - ๒๕๖๙)

ดังนั้นเทศบาลตำบลเวียงเทิง จึงประกาศปรับปรุงแผนอัตรากำลัง ๓ ปี (ปีงบประมาณ ๒๕๖๗ - ๒๕๖๙) ตามรายละเอียดแนบท้ายประกาศนี้

ทั้งนี้ ตั้งแต่บัดนี้เป็นต้นไป

ประกาศ ณ วันที่ ๖ เดือน กุมภาพันธ์ พ.ศ.๒๕๖๙

(ลงชื่อ

(นายสิงห์ทอง หนูนน้ำสิริสวัสดิ์)
นายกเทศมนตรีตำบลเวียงเทิง

บัญชีการปรับปรุงแผนอัตรากำลัง ๓ ปี (พ.ศ.๒๕๖๗ - ๒๕๖๙)
 แนบท้ายประกาศเทศบาลตำบลเวียงเทิง ลงวันที่ ๖ เดือน กุมภาพันธ์ พ.ศ.๒๕๖๙

ที่	ส่วนราชการ/ตำแหน่ง	สรรหา พ.ศ.			หมายเหตุ
		๒๕๖๗	๒๕๖๘	๒๕๖๙	
๑	กองคลัง				
	๑.๑ งานจัดเก็บและพัฒนารายได้ ๑) นักวิชาการจัดเก็บรายได้(ปก./ชก.) เลขที่ตำแหน่ง ๑๒-๒-๐๔-๓๒๐๓-๐๐๑	-	-	+๑	-กำหนดเพิ่มเพื่อรองรับ ปริมาณงานที่เพิ่มมากขึ้น
๑	๑.๒ งานระบบการคลัง				
	๑) นักวิชาการคลัง(ปก./ชก.) เลขที่ตำแหน่ง ๑๒-๒-๐๔-๓๒๐๒-๐๐๑	-	-	+๑	-กำหนดเพิ่มเพื่อรองรับ ปริมาณงานที่เพิ่มมากขึ้น
๒	กองการศึกษา				
	๒.๑ พัฒนาการศึกษา ๑) เจ้าพนักงานการเงินและบัญชี(ปจ./ชง.) เลขที่ตำแหน่ง ๑๒-๒-๐๘-๔๒๐๑-๐๐๒			+๑	-กำหนดเพิ่มเพื่อรองรับ ปริมาณงานที่เพิ่มมากขึ้น
					ตามมติ ก.ท.จ.เชียงราย ครั้งที่ ๑ /๒๕๖๙ เมื่อวันที่ ๒๙ มกราคม ๒๕๖๙

(ลงชื่อ)

(นายสิงห์ทอง หนูนนำสิริสวัสดิ์)

นายกเทศมนตรีตำบลเวียงเทิง

บัญชีการปรับปรุงแผนอัตรากำลัง ๓ ปี (พ.ศ.๒๕๖๗ - ๒๕๖๙)
 แนบท้ายประกาศเทศบาลตำบลเวียงเทิง ลงวันที่ ๖ เดือน กุมภาพันธ์ พ.ศ. ๒๕๖๙


โครงสร้างการกำหนดส่วนราชการ ของเทศบาลตำบลเวียงเทิง

โครงสร้างตามแผนอัตรากำลังเดิม	โครงสร้างตามแผนอัตรากำลังใหม่	หมายเหตุ
๑.สำนักปลัดเทศบาล ๑.๑. ฝ่ายอำนวยการ ๑.๑.๑ งานป้องกันและบรรเทาสาธารณภัย ๑.๑.๒ งานการเจ้าหน้าที่ ๑.๑.๓ งานแผนและงบประมาณ ๑.๑.๔ งานนิติการ ๑.๒. งานธุรการ ๑.๓. งานทะเบียนราษฎรและบัตร ๑.๔. งานบริหารทั่วไป ๑.๕. งานพัฒนาชุมชน ๑.๖. งานประชาสัมพันธ์ ๑.๗. งานกิจการสภาเทศบาล ๑.๘. งานกิจการขนส่ง ๑.๙. งานส่งเสริมและพัฒนาเทคโนโลยีสารสนเทศ	๑.สำนักปลัดเทศบาล ๑.๑. ฝ่ายอำนวยการ ๑.๑.๑ งานป้องกันและบรรเทาสาธารณภัย ๑.๑.๒ งานการเจ้าหน้าที่ ๑.๑.๓ งานแผนและงบประมาณ ๑.๒. กลุ่มงานปกครอง ๑.๒.๑. งานนิติการ ๑.๒.๒ งานทะเบียนราษฎรและบัตร ๑.๒.๓ งานพัฒนาชุมชน ๑.๓. งานธุรการ ๑.๔. งานบริหารทั่วไป ๑.๕. งานประชาสัมพันธ์ ๑.๖. งานกิจการสภาเทศบาล ๑.๗. งานกิจการขนส่ง ๑.๘. งานส่งเสริมและพัฒนาเทคโนโลยีสารสนเทศ	
๒.กองคลัง ๒.๑. ฝ่ายบริหารงานคลัง ๒.๑.๑ งานการเงินและบัญชี ๒.๑.๒. งานพัสดุและทรัพย์สิน ๒.๑.๓ งานระเบียบการคลัง ๒.๑.๔ งานสถิติการคลัง ๒.๒. งานจัดเก็บและพัฒนารายได้ ๒.๓. งานแผนที่ภาษี ๒.๔. งานธุรการ	๒.กองคลัง ๒.๑. ฝ่ายบริหารงานคลัง ๒.๑.๑ งานการเงินและบัญชี ๒.๑.๒. งานพัสดุและทรัพย์สิน ๒.๑.๓ งานระเบียบการคลัง ๒.๑.๔ งานสถิติการคลัง ๒.๒. งานจัดเก็บและพัฒนารายได้ ๒.๓. งานแผนที่ภาษี ๒.๔. งานธุรการ	
๓.กองช่าง ๓.๑. งานสาธารณูปโภค ๓.๒. งานวิศวกรรมโยธา ๓.๓. งานธุรการ ๓.๔. งานสวนสาธารณะ ๓.๕. งานสำรวจ ๓.๖. งานประมาณราคา ๓.๗. งานออกแบบและเขียนแบบ	๓.กองช่าง ๓.๑. งานสาธารณูปโภค ๓.๒. งานวิศวกรรมโยธา ๓.๓. งานธุรการ ๓.๔. งานสวนสาธารณะ ๓.๕. งานสำรวจ ๓.๖. งานประมาณราคา ๓.๗. งานออกแบบและเขียนแบบ	

โครงสร้าง...

โครงสร้างตามแผนอัตรากำลังเดิม	โครงสร้างตามแผนอัตรากำลังใหม่	หมายเหตุ
<p>๔.กองสาธารณสุขและสิ่งแวดล้อม</p> <p>๔.๑ งานส่งเสริมสุขภาพ</p> <p>๔.๒ งานสุขาภิบาลอนามัยและสิ่งแวดล้อม</p> <p>๔.๓ งานรักษาความสะอาด</p> <p>๔.๔ งานป้องกันและควบคุมโรคติดต่อ</p> <p>๔.๕ งานธุรการ</p>	<p>๔.กองสาธารณสุขและสิ่งแวดล้อม</p> <p>๔.๑ งานส่งเสริมสุขภาพ</p> <p>๔.๒ งานสุขาภิบาลอนามัยและสิ่งแวดล้อม</p> <p>๔.๓ งานรักษาความสะอาด</p> <p>๔.๔ งานป้องกันและควบคุมโรคติดต่อ</p> <p>๔.๕ งานธุรการ</p>	
<p>๕.กองการศึกษา</p> <p>๕.๑. งานธุรการ</p> <p>๕.๒. งานพัฒนาการศึกษา</p> <p>๕.๓ งานการศาสนา</p> <p>๕.๔ งานส่งเสริมศิลปะ จารีตประเพณีและวัฒนธรรม</p> <p>๕.๕ งานกิจกรรมเด็กและเยาวชน</p> <p>๕.๖ งานกีฬาและนันทนาการ</p>	<p>๕.กองการศึกษา</p> <p>๕.๑. งานธุรการ</p> <p>๕.๒. งานพัฒนาการศึกษา</p> <p>๕.๓ งานการศาสนา</p> <p>๕.๔ งานส่งเสริมศิลปะ จารีตประเพณีและวัฒนธรรม</p> <p>๕.๕ งานกิจกรรมเด็กและเยาวชน</p> <p>๕.๖ งานกีฬาและนันทนาการ</p> <p>๕.๗ งานการเงินและบัญชี***</p>	<p>กำหนดเพิ่ม โครงสร้างกอง การศึกษาเพื่อ เพิ่มประสิทธิภาพ การบริหารงาน และกาปฏิบัติงาน ของส่วนราชการ ตามมติ ก.ท.จ. เชียงใหม่ ครั้งที่ ๑/๒๕๖๙ เมื่อวันที่ ๒๙ มกราคม ๒๕๖๙</p>
<p>๖.หน่วยตรวจสอบภายใน</p> <p>- งานตรวจสอบภายใน</p>	<p>๖.หน่วยตรวจสอบภายใน</p> <p>- งานตรวจสอบภายใน</p>	

(ลงชื่อ)


(นายสิงห์ทอง หนูนนำสิริสวัสดิ์)
นายกเทศมนตรีตำบลเวียงเทิง

