



แผนอัตรากำลัง ๓ ปี
ฉบับปรับปรุง(ครั้งที่ ๒/๒๕๖๘)
ประจำปีงบประมาณ พ.ศ.๒๕๖๗-๒๕๖๙



เทศบาลตำบลเวียงเทิง
อำเภอเทิง จังหวัดเชียงราย

สารบัญ

เรื่อง

๑. หลักการและเหตุผล
๒. โครงสร้างการกำหนดส่วนราชการ
-โครงสร้างส่วนราชการ
-กรอบอัตรากำลัง ๓ ปี
๓. ภาระค่าใช้จ่ายเกี่ยวกับเงินเดือนและประโยชน์ตอบแทนอื่น
๔. แผนภูมิโครงสร้างการแบ่งส่วนราชการตามแผนอัตรากำลัง ๓ ปี
๕. บัญชีแสดงจัดคนลงสู่ตำแหน่งและการกำหนดเลขที่ตำแหน่งในส่วนราชการ
๖. คำสั่งแต่งตั้งคณะกรรมการการจัดทำแผนอัตรากำลัง ๓ ปี
๗. รายงานการประชุมการจัดทำแผนอัตรากำลัง ๓ ปี
๘. ประกาศเทศบาลตำบลเวียงเทิง เรื่องปรับปรุงแผนอัตรากำลัง ๓ ปี
ประจำปีงบประมาณ พ.ศ. ๒๕๖๗ - ๒๕๖๙

หน้า

- ๑
- ๓
- ๕
- ๗
- ๑๕
- ๑๙
- ๒๗
- ๓๔
- ๓๕
- ๔๒

**เหตุผลและความจำเป็นที่ต้องขอปรับปรุงโครงสร้างส่วนราชการ
ของเทศบาลตำบลเวียงเทิง อำเภอเทิง จังหวัดเชียงราย**

๑. กรอบอัตรากำลังที่ขออนุมัติปรับปรุงโครงสร้างส่วนราชการ

ตำแหน่ง หัวหน้าสำนักปลัดเทศบาล (นักบริหารงานทั่วไป ระดับต้น)

เป็นตำแหน่งหัวหน้าสำนักปลัดเทศบาล (นักบริหารงานทั่วไป ระดับกลาง)

๒. เหตุผลความจำเป็น

ในปัจจุบันองค์กรปกครองส่วนท้องถิ่น มีบทบาทและภารกิจเพิ่มขึ้นเป็นอย่างมากอันเนื่องมาจากนโยบายการกระจายอำนาจของรัฐบาลที่ต้องการถ่ายโอนภารกิจต่างๆ จากส่วนกลางมาสู่ท้องถิ่นซึ่งเกิดขึ้นตามเจตนารมณ์ของรัฐธรรมนูญ พ.ศ. ๒๕๖๐ และพระราชบัญญัติกำหนดแผนและขั้นตอนการกระจายอำนาจให้แก่องค์กรปกครองส่วนท้องถิ่น พ.ศ. ๒๕๔๒ การกระจายอำนาจสู่ท้องถิ่นอย่างเป็นทางการเป็นรูปธรรมยิ่งขึ้น ส่งผลให้ท้องถิ่นมีอิสระในการบริหารกิจการท้องถิ่น เป็นอิสระในการกำหนดนโยบาย การปกครอง การบริหารงานบุคคล การเงินและการคลัง และมีอำนาจหน้าที่ตามพระราชบัญญัติเทศบาล พ.ศ. ๒๔๙๖ มาตรา ๕๐ ภายใต้บังคับแห่งกฎหมายเทศบาลตำบล และหน้าที่อื่นตามที่กฎหมายกำหนดประกอบกันเพื่อเป็นการพัฒนาและปรับปรุงสภาพการปฏิบัติงานของหน่วยงานตามเจตนารมณ์ของ พระราชบัญญัติการอำนวยความสะดวกในการพิจารณาอนุญาตของทางราชการ พ.ศ. ๒๕๕๘

เทศบาลตำบลเวียงเทิง มีพื้นที่รับผิดชอบทั้งหมด ๑๒.๐๐ ตารางกิโลเมตร มีจำนวนหมู่บ้าน ๕ หมู่บ้าน มีจำนวนประชากร ปี พ.ศ. ๒๕๖๗ ทั้งหมด จำนวน ๔,๙๔๗ คน มีงบประมาณรายจ่ายประจำปีย้อนหลัง ดังนี้

เทศบาลตำบลเวียงเทิง ปีงบประมาณรายจ่ายประจำปีงบประมาณ พ.ศ. ๒๕๖๕ จำนวน ๕๙,๐๐๐,๐๐๐

เทศบาลตำบลเวียงเทิง ปีงบประมาณรายจ่ายประจำปีงบประมาณ พ.ศ. ๒๕๖๖ จำนวน ๖๑,๐๐๐,๐๐๐

เทศบาลตำบลเวียงเทิง ปีงบประมาณรายจ่ายประจำปีงบประมาณ พ.ศ. ๒๕๖๗ จำนวน ๖๒,๒๖๐,๐๐๐

เทศบาลตำบลเวียงเทิง ปีงบประมาณรายจ่ายประจำปีงบประมาณ พ.ศ. ๒๕๖๘ จำนวน ๖๕,๐๒๐,๐๐๐

จะเห็นได้ว่าการบริหารงบประมาณมีแนวโน้มเพิ่มสูงขึ้นทุกปี แสดงถึงความรับผิดชอบในการบริหารงบประมาณเพิ่มขึ้นทุกปี นอกจากนี้ยังมีระเบียบกฎหมายใหม่เพิ่มขึ้นตามอำนาจหน้าที่ที่เพิ่มขึ้น

ปัจจุบัน เทศบาลตำบลเวียงเทิง อำเภอเทิง จังหวัดเชียงราย มีโครงสร้างส่วนราชการ ๕ ส่วนราชการ และ ๑ หน่วยตรวจสอบ โดยตำแหน่งหัวหน้าสำนักปลัดเทศบาล(นักบริหารงานทั่วไป ระดับกลาง) มีหน้าที่ปฏิบัติงานประจำขององค์กรปกครองส่วนท้องถิ่นในฐานะหัวหน้าสำนักปลัดเทศบาล ซึ่งมีลักษณะงานเกี่ยวกับการปฏิบัติตามนโยบายของแผนงาน เป็นผู้ช่วยรับผิดชอบในการบริหารราชการของเทศบาลตำบลเวียงเทิง ให้เป็นไปตามนโยบายของรัฐ แผนพัฒนาเศรษฐกิจและสังคมของประเทศ ให้คำปรึกษาและเสนอความเห็นต่อสภาเทศบาล นายกเทศมนตรี หรือผู้ว่าราชการจังหวัด หรือหน่วยงานที่เกี่ยวข้องกับงานภายในหน้าที่และความรับผิดชอบ ปกครองบังคับบัญชาข้าราชการ ลูกจ้าง และพนักงานจ้างในสำนักปลัดเทศบาลนั้นๆ รับผิดชอบงานประจำทั่วไปของสำนักปลัดเทศบาล โดยมีหน้าที่ความรับผิดชอบเกี่ยวกับงานราชการทั่วไปของเทศบาล งานเลขานุการของนายกเทศมนตรี รองนายกเทศมนตรี ที่ปรึกษานายกเทศมนตรี และเลขานุการนายกเทศมนตรี งานกิจการสภาเทศบาล การบริหารบุคคลของพนักงานเทศบาล ลูกจ้างประจำและพนักงานจ้าง งานสวัสดิการสังคม งานสังคมสงเคราะห์ งานพัฒนาคุณภาพชีวิต

/เด็ก สตรี...

เด็ก สตรี ผู้สูงอายุ และผู้ด้อยโอกาส งานกิจการขนส่ง งานส่งเสริมการท่องเที่ยว งานส่งเสริมการเกษตร งานการพาณิชย์ งานส่งเสริมและพัฒนาอาชีพ งานป้องกันและบรรเทาสาธารณภัย งานเทศกิจ งานรักษาความสงบเรียบร้อย งานจราจร งานวิเทศสัมพันธ์ งานประชาสัมพันธ์ งานนิติการ งานเลือกตั้ง งานคุ้มครอง ดูแล และบำรุงรักษาทรัพยากรธรรมชาติ งานสิ่งแวดล้อมและงานทะเบียนราษฎร งานแผนและงบประมาณ งานพัฒนาชุมชน งานวิเคราะห์นโยบายและแผน งานยุทธศาสตร์ของเทศบาล งานจัดทำแผนพัฒนาเทศบาล งานส่งเสริมการมีส่วนร่วมของประชาชนในการพัฒนาท้องถิ่น งานประสานการจัดทำแผนพัฒนาจังหวัด งานคณะกรรมการพัฒนาเทศบาล งานคณะกรรมการจัดทำแผนพัฒนาเทศบาล งานงบประมาณ งานเสนอแนะขอรับการจัดสรรเงินอุดหนุนของเทศบาล งานจัดทำเทศบัญญัติงบประมาณรายจ่ายประจำปีและฉบับเพิ่มเติม (ถ้ามี) งานตรวจติดตามและประเมินผลแผนงานและโครงการและราชการที่ได้กำหนดให้เป็นหน้าที่ของกอง สำนัก หรือส่วนราชการใดในเทศบาลเป็นการเฉพาะ รวมทั้งกำกับและเร่งรัดการปฏิบัติราชการของส่วนราชการในเทศบาลให้เป็นไปตามนโยบาย แนวทาง และแผนการปฏิบัติราชการของเทศบาล งานบริการข้อมูล สถิติ ช่วยเหลือให้คำแนะนำทางวิชาการ งานอื่นๆที่เกี่ยวข้องและที่ได้รับมอบหมาย ตลอดจนการบริหารงานในพื้นที่ของเทศบาลตำบลเวียงเทิงให้เกิดประโยชน์สูงสุดต่อประชาชนในพื้นที่ ทำให้การปฏิบัติงานในปัจจุบันมีความหลากหลายมากขึ้นทำให้มีปริมาณงานที่เพิ่มขึ้นอย่างต่อเนื่อง และเพื่อเป็นการรองรับปริมาณงานที่จะเกิดขึ้นในอนาคต เทศบาลตำบลเวียงเทิง จึงขอปรับปรุงโครงสร้างส่วนราชการ ดังนี้

๑.การปรับปรุงโครงสร้างส่วนราชการ ตำแหน่งหัวหน้าสำนักปลัดเทศบาล (นักบริหารงานทั่วไป ระดับต้น) เป็นตำแหน่งหัวหน้าสำนักปลัดเทศบาล (นักบริหารงานทั่วไป ระดับกลาง)

๒.การกำหนดกลุ่มงานปกครอง จำนวน ๑ กลุ่มงาน ในส่วนราชการสำนักปลัดเทศบาล โดยกำหนด ตำแหน่ง นิติกร ระดับชำนาญการพิเศษ เป็นหัวหน้ากลุ่มงานปกครอง

เพื่อให้การดำเนินงานของเทศบาลตำบลเวียงเทิง เป็นไปด้วยประสิทธิภาพและประสิทธิผลตอบสนองความต้องการของประชาชนและเกิดประโยชน์สูงสุดต่อทางราชการ เทศบาลตำบลเวียงเทิง จึงขอปรับปรุงโครงสร้างส่วนราชการ ตามเหตุผลและความจำเป็นดังกล่าว ต่อไป

คณะกรรมการจัดทำแผนอัตรากำลัง ๓ ปี
เทศบาลตำบลเวียงเทิง

๘. การกำหนดโครงสร้างส่วนราชการและกรอบอัตรากำลัง

เทศบาลตำบลเวียงเทิงกำหนดโครงสร้างการแบ่งส่วนราชการออกเป็น ๕ ส่วนราชการ และ ๑ หน่วยงาน ได้แก่

- ๑) สำนักปลัดเทศบาล
- ๒) กองคลัง
- ๓) กองช่าง
- ๔) กองสาธารณสุขและสิ่งแวดล้อม
- ๕) กองการศึกษา
- ๖) หน่วยตรวจสอบภายใน

ภารกิจหน้าที่ความรับผิดชอบของแต่ละส่วนราชการ

เทศบาลตำบลเวียงเทิง มีอำนาจหน้าที่ความรับผิดชอบตาม พระราชบัญญัติเทศบาล พ.ศ. ๒๔๙๖ แก้ไขเพิ่มเติมจนถึง(ฉบับที่ ๓) พ.ศ.๒๕๕๒ และพระราชบัญญัติกำหนดแผนและขั้นตอนการกระจายอำนาจให้องค์กรปกครองส่วนท้องถิ่น พ.ศ. พ.ศ.๒๕๔๒ ตลอดจนกฎหมายอื่นให้สอดคล้องกับแผนพัฒนาเศรษฐกิจและสังคมแห่งชาติ แผนพัฒนาจังหวัด แผนพัฒนาอำเภอ แผนพัฒนาตำบล แผนพัฒนาเทศบาล นโยบายของรัฐบาล นโยบายผู้บริหารและองค์กรปกครองส่วนท้องถิ่น รวมถึงสภาพปัญหาของเทศบาลตำบลเวียงเทิง เทศบาลตำบลเวียงเทิงจึงกำหนดภารกิจหน้าที่ความรับผิดชอบของแต่ละส่วนราชการ ดังนี้

สำนักปลัด องค์กรปกครองส่วนท้องถิ่น มีหน้าที่ความรับผิดชอบเกี่ยวกับราชการทั่วไปขององค์กรปกครอง ส่วนท้องถิ่นและราชการที่มีได้กำหนดให้เป็นหน้าที่ของกองหรือส่วนราชการใดในองค์กรปกครองส่วนท้องถิ่น โดยเฉพาะ รวมทั้งกำกับเร่งรัดการปฏิบัติราชการของส่วนราชการในองค์กรปกครองส่วนท้องถิ่น ให้เป็นไปตามนโยบาย แนวทางและ แผนปฏิบัติการขององค์กรปกครองส่วนท้องถิ่น

กองคลัง มีหน้าที่ความรับผิดชอบเกี่ยวกับการจ่าย การรับ การนำส่งเงิน การเก็บรักษา และเอกสารทางการเงิน การตรวจสอบใบสำคัญ ฎีกางานเกี่ยวกับเงินเดือน ค่าจ้าง ค่าตอบแทน เงินบำเหน็จ บำนาญ เงินอื่น ๆ งาน เกี่ยวกับการจัดงบประมาณฐานะทางการเงิน การจัดสรรเงินต่างๆ การจัดทำบัญชีทุกประเภท ทะเบียนคุมเงินรายได้และ รายจ่ายต่างๆ การควบคุมการเบิกจ่าย งานทำงบทดลองประจำปี ประจำปี ทะเบียนคุมเงินรายได้และ รายจ่ายต่างๆ การควบคุมการเบิกจ่าย งานทำงบทดลองประจำปี ประจำปี งานเกี่ยวกับการพัสดุขององค์กรปกครอง ส่วนท้องถิ่น และงานอื่นๆที่เกี่ยวข้องและได้รับมอบหมาย

กองช่าง มีหน้าที่ความรับผิดชอบเกี่ยวกับการสำรวจ ออกแบบ การจัดทำข้อมูลทางด้านวิศวกรรม การจัดเก็บและทดสอบคุณภาพวัสดุ งานออกแบบและเขียนแบบการตรวจสอบ การก่อสร้างงานควบคุมอาคารตามระเบียบ กฎหมาย งานแผนการปฏิบัติ งานการก่อสร้าง และซ่อมบำรุงการควบคุมการก่อสร้างและซ่อมบำรุง งานแผนงานด้าน วิศวกรรมเครื่องจักรกล การรวบรวมประวัติติดตาม ควบคุมการปฏิบัติงานเครื่องจักรกล การควบคุม การบำรุงรักษา เครื่องจักรกล และยานพาหนะ งานเกี่ยวกับแผนงานควบคุม เก็บรักษา การเบิกจ่ายวัสดุ อุปกรณ์ อะไหล่ น้ำมัน เชื้อเพลิง และงานอื่นๆที่เกี่ยวข้องและได้รับมอบหมาย

/กองการศึกษา...

กองการศึกษา ดำเนินการเกี่ยวกับการจัดการศึกษา การส่งเสริมและสนับสนุน การศึกษา ศาสนาวัฒนธรรม และประเพณีอันดีงามของประชาชน การสนับสนุนบุคลากร วัสดุอุปกรณ์ และทรัพย์สิน ต่างๆ เพื่อประโยชน์ทางการศึกษา จัดสถานที่เพื่อการศึกษ ส่งเสริม ทำนุบำรุง และรักษาไว้ซึ่งศิลปะ ประเพณี ขนบธรรมเนียม จารีตประเพณีของท้องถิ่น วัฒนธรรม ส่งเสริมสนับสนุนการเล่นกีฬา และงานอื่นๆที่เกี่ยวข้อง และที่ได้รับมอบหมาย

หน่วยตรวจสอบภายใน ปฏิบัติงานเกี่ยวกับการตรวจสอบการปฏิบัติงานของหน่วยงานต่างๆ ภายใน องค์กรปกครองส่วนท้องถิ่น ที่สังกัดในด้านงบประมาณ บัญชีและพัสดุ รวมทั้งตรวจสอบหลักฐาน เอกสารทางการเงิน การเงิน ยอดเงิน การทำสัญญา การจัดซื้อพัสดุ การเบิกจ่าย การลงบัญชี การจัดเก็บ รักษาพัสดุในคลังพัสดุ ตรวจสอบ การใช้ และเก็บรักษายานพาหนะให้ประหยัดและถูกต้องตามระเบียบของ ทางราชการ และงานอื่นๆที่เกี่ยวข้องและที่ได้รับ มอบหมาย

โครงสร้างการกำหนดส่วนราชการ ของเทศบาลตำบลเวียงเทิง

เทศบาลตำบลเวียงเทิงกำหนดโครงสร้างการแบ่งส่วนราชการออกเป็น ๕ ส่วนราชการ และ ๑ หน่วย ตามตารางแสดงโครงสร้างการกำหนดส่วนราชการ ดังนี้

โครงสร้างการกำหนดส่วนราชการ ของเทศบาลตำบลเวียงเทิง

โครงสร้างตามแผนอัตรากำลังปัจจุบัน	โครงสร้างตามแผนอัตรากำลังใหม่	หมายเหตุ
๑.สำนักปลัดเทศบาล ๑.๑. ฝ่ายอำนวยการ ๑.๑.๑ งานป้องกันและบรรเทาสาธารณภัย ๑.๑.๒ งานการเจ้าหน้าที่ ๑.๑.๓ งานแผนและงบประมาณ ๑.๑.๔ งานนิติการ ๑.๒. งานธุรการ ๑.๓. งานทะเบียนราษฎรและบัตร ๑.๔. งานบริหารทั่วไป ๑.๕. งานพัฒนาชุมชน ๑.๖. งานประชาสัมพันธ์ ๑.๗. งานกิจการสภาเทศบาล ๑.๘. งานกิจการขนส่ง ๑.๙. งานส่งเสริมและพัฒนาเทคโนโลยีสารสนเทศ	๑.สำนักปลัดเทศบาล ๑.๑. ฝ่ายอำนวยการ ๑.๑.๑ งานป้องกันและบรรเทาสาธารณภัย ๑.๑.๒ งานการเจ้าหน้าที่ ๑.๑.๓ งานแผนและงบประมาณ ๑.๒. กลุ่มงานปกครอง ๑.๒.๑. งานนิติการ ๑.๒.๒ งานทะเบียนราษฎรและบัตร ๑.๒.๓ งานพัฒนาชุมชน ๑.๓. งานธุรการ ๑.๔. งานบริหารทั่วไป ๑.๕. งานประชาสัมพันธ์ ๑.๖. งานกิจการสภาเทศบาล ๑.๗. งานกิจการขนส่ง ๑.๘. งานส่งเสริมและพัฒนาเทคโนโลยีสารสนเทศ	
๒.กองคลัง ๒.๑. ฝ่ายบริหารงานคลัง ๒.๑.๑ งานการเงินและบัญชี ๒.๑.๒. งานพัสดุและทรัพย์สิน ๒.๑.๓ งานระเบียบการคลัง ๒.๑.๔ งานสถิติการคลัง ๒.๒. งานจัดเก็บและพัฒนารายได้ ๒.๓. งานแผนที่ภาษี ๒.๔. งานธุรการ	๒.กองคลัง ๒.๑. ฝ่ายบริหารงานคลัง ๒.๑.๑ งานการเงินและบัญชี ๒.๑.๒. งานพัสดุและทรัพย์สิน ๒.๑.๓ งานระเบียบการคลัง ๒.๑.๔ งานสถิติการคลัง ๒.๒. งานจัดเก็บและพัฒนารายได้ ๒.๓. งานแผนที่ภาษี ๒.๔. งานธุรการ	
๓.กองช่าง ๓.๑. งานสาธารณูปโภค ๓.๒. งานวิศวกรรมโยธา ๓.๓. งานธุรการ ๓.๔. งานสวนสาธารณะ ๓.๕. งานสำรวจ ๓.๖. งานประมาณราคา ๓.๗. งานออกแบบและเขียนแบบ	๓.กองช่าง ๓.๑. งานสาธารณูปโภค ๓.๒. งานวิศวกรรมโยธา ๓.๓. งานธุรการ ๓.๔. งานสวนสาธารณะ ๓.๕. งานสำรวจ ๓.๖. งานประมาณราคา ๓.๗. งานออกแบบและเขียนแบบ	

โครงสร้างตามแผนอัตรากำลังปัจจุบัน	โครงสร้างตามแผนอัตรากำลังใหม่	หมายเหตุ
๔.กองสาธารณสุขและสิ่งแวดล้อม ๔.๑ งานส่งเสริมสุขภาพ ๔.๒ งานสุขาภิบาลอนามัยและสิ่งแวดล้อม ๔.๓ งานรักษาความสะอาด ๔.๔ งานป้องกันและควบคุมโรคติดต่อ ๔.๕ งานธุรการ	๔.กองสาธารณสุขและสิ่งแวดล้อม ๔.๑ งานส่งเสริมสุขภาพ ๔.๒ งานสุขาภิบาลอนามัยและสิ่งแวดล้อม ๔.๓ งานรักษาความสะอาด ๔.๔ งานป้องกันและควบคุมโรคติดต่อ ๔.๕ งานธุรการ	
๕.กองการศึกษา ๕.๑. งานธุรการ ๕.๒. งานพัฒนาการศึกษา ๕.๓ งานการศาสนา ๕.๔ งานส่งเสริมศิลปะ จารีตประเพณีและ วัฒนธรรม ๕.๕ งานกิจกรรมเด็กและเยาวชน ๕.๖ งานกีฬาและนันทนาการ	๕.กองการศึกษา ๕.๑. งานธุรการ ๕.๒. งานพัฒนาการศึกษา ๕.๓ งานการศาสนา ๕.๔ งานส่งเสริมศิลปะ จารีตประเพณีและ วัฒนธรรม ๕.๕ งานกิจกรรมเด็กและเยาวชน ๕.๖ งานกีฬาและนันทนาการ	
๖.หน่วยตรวจสอบภายใน - งานตรวจสอบภายใน	๖.หน่วยตรวจสอบภายใน - งานตรวจสอบภายใน	

กรอบอัตรากำลัง ๓ ปี ระหว่างปี ๒๕๖๗ - ๒๕๖๙

เทศบาลตำบลเวียงเทิง อำเภอเทิง จังหวัดเชียงราย

ที่	ส่วนราชการ	กรอบ อัตรา กำลังเดิม	อัตรากำลังที่คาดว่าจะ จะต้องใช้ในช่วง ระยะเวลา ๓ ปี ข้างหน้า			อัตรากำลังคน เพิ่ม / ลด			หมายเหตุ
			๒๕๖๗	๒๕๖๘	๒๕๖๙	๒๕๖๗	๒๕๖๘	๒๕๖๙	
๑	ปลัดเทศบาล (นักบริหารงานท้องถิ่นระดับกลาง)	๑	๑	๑	๑	-	-	-	
๒	รองปลัดเทศบาล (นักบริหารงานท้องถิ่น ระดับต้น)	๑	๑	๑	๑	-	-	-	
	รวม	๒	๒	๒	๒	-	-	-	
	สำนักปลัดเทศบาล								
๓	หัวหน้าสำนักปลัดเทศบาล (นักบริหารงานทั่วไป ระดับกลาง)	๑	๑	๑	๑	-	-	-	ปรับปรุงตำแหน่ง
๔	เจ้าพนักงานธุรการ (ปฏิบัติงาน/ชำนาญงาน)	๑	๑	๑	๑	-	-	-	
	ลูกจ้างประจำ								
๕	นักประชาสัมพันธ์	๑	๑	๑	๑	-	-	-	ว่างให้ยุบเลิก
๖	นักการ	๑	๑	๑	๑	-	-	-	
	พนักงานจ้างตามภารกิจ								
๗	ผู้ช่วยเจ้าพนักงานธุรการ	๑	๑	๑	๑	-	-	-	
๘	พนักงานขับรถยนต์(ทักษะ)	๑	๑	๑	๑	-	-	-	
๙	พนักงานขับรถยนต์(ทักษะ)	๑	๑	๑	๑	-	-	-	
๑๐	พนักงานขับรถยนต์(ทักษะ)	๑	๑	๑	๑	-	-	-	
๑๑	พนักงานขับเครื่องจักรกลขนาดเบา(ทักษะ)	๑	๑	๑	๑	-	-	-	
	พนักงานจ้างทั่วไป								
๑๒	คนงาน (ทั่วไป)	๑	๑	๑	๑	-	-	-	
๑๓	คนงาน (ทั่วไป)	๑	-	-	-	-๑	-	-	
๑๔	คนงาน (ทั่วไป)	๑	-	-	-	-๑	-	-	
	ฝ่ายอำนวยการ								
๑๕	หัวหน้าฝ่ายอำนวยการ (นักบริหารงานทั่วไป ระดับต้น)	๑	๑	๑	๑	-	-	-	
๑๖	นักทรัพยากรบุคคล (ปฏิบัติการ/ชำนาญการ)	๑	๑	๑	๑	-	-	-	

๑๗	นักวิเคราะห์นโยบายและแผน (ปฏิบัติการ/ชำนาญการ)	๑	๑	๑	๑	-	-	-	
๑๘	เจ้าพนักงานป้องกันและบรรเทาสาธารณภัย (ปฏิบัติงาน/ชำนาญงาน)	๑	๑	๑	๑	-	-	-	
	พนักงานจ้างตามภารกิจ								
๑๙	ผู้ช่วยเจ้าพนักงานป้องกันและบรรเทาสา ธารณภัย	๑	๑	๑	๑	-	-	-	
๒๐	พนักงานวิทยุ(ทักษะ)	๑	๑	๑	๑	-	-	-	
๒๑	พนักงานวิทยุ(ทักษะ)	๑	๑	๑	๑	-	-	-	
๒๒	พนักงานดับเพลิง(ทักษะ)	๑	๑	๑	๑	-	-	-	
๒๓	พนักงานดับเพลิง(ทักษะ)	๑	๑	๑	๑	-	-	-	
๒๔	พนักงานขับเครื่องจักรกลขนาดเบา(ทักษะ)	๑	๑	๑	๑	-	-	-	
	กลุ่มงานปกครอง								
๒๕	หัวหน้ากลุ่มงานปกครอง (ชำนาญการพิเศษ)			๑	๑	-	+๑	-	กำหนดเพิ่ม
๒๖	นิติกร (ปฏิบัติการ/ชำนาญการ)	๑	๑	๑	๑	-	-	-	
๒๗	นักจัดการงานทะเบียนและบัตร (ปฏิบัติการ/ชำนาญการ)	๑	๑	๑	๑	-	-	-	
๒๘	นักพัฒนาชุมชน (ปฏิบัติการ/ชำนาญการ)	๑	๑	๑	๑	-	-	-	
	รวม	๒๕	๒๓	๒๔	๒๔	-๒	+๑	-	
	กองคลัง								
๒๙	ผู้อำนวยการกองคลัง (นักบริหารงานการคลัง ระดับต้น)	๑	๑	๑	๑	-	-	-	
๓๐	เจ้าพนักงานจัดเก็บรายได้ (ปฏิบัติงาน/ชำนาญงาน)	๑	๑	๑	๑	-	-	-	
	พนักงานจ้างตามภารกิจ								
๓๑	ผู้ช่วยเจ้าพนักงานจัดเก็บรายได้	๑	๑	๑	๑	-	-	-	
๓๒	ผู้ช่วยเจ้าพนักงานธุรการ	๑	๑	๑	๑	-	-	-	
	พนักงานจ้างทั่วไป								
๓๓	คนงาน (ทั่วไป)	๑	-	-	-	-๑	-	-	
	ฝ่ายบริหารงานคลัง								
๓๔	หน.ฝ่ายบริหารงานคลัง (นักบริหารงานการคลัง ระดับต้น)	๑	๑	๑	๑	-	-	-	
๓๕	นักวิชาการเงินและบัญชี (ปฏิบัติการ/ชำนาญการ)	๑	๑	๑	๑	-	-	-	
๓๖	นักวิชาการพัสดุ (ปฏิบัติการ/ชำนาญการ)	๑	๑	๑	๑	-	-	-	

๓๗	เจ้าพนักงานการเงินและบัญชี (ปฏิบัติงาน/ชำนาญงาน)	๑	๑	๑	๑	-	-	-	
๓๘	เจ้าพนักงานพัสดุ (ปฏิบัติงาน/ชำนาญงาน)	๑	๑	๑	๑	-	-	-	
	พนักงานจ้างตามภารกิจ								
๓๙	ผู้ช่วยเจ้าพนักงานพัสดุ	๑	๑	๑	๑	-	-	-	
	รวม	๑๑	๑๐	๑๐	๑๐	-๑	-	-	
	กองช่าง								
๔๐	ผู้อำนวยการกองช่างนักบริหารงานช่าง ระดับต้น (นักบริหารงานช่าง ระดับต้น)	๑	๑	๑	๑	-	-	-	
๔๑	วิศวกรโยธา (ปฏิบัติการ/ชำนาญการ)	๑	๑	๑	๑	-	-	-	
๔๒	นายช่างโยธา (ปฏิบัติงาน/ชำนาญงาน)	๑	๑	๑	๑	-	-	-	
๔๓	นายช่างโยธา (ปฏิบัติงาน/ชำนาญงาน)		๑	๑	๑	+๑	-	-	
	พนักงานจ้างตามภารกิจ								
๔๔	ผู้ช่วยนักวิชาการสวนสาธารณะ	๑	๑	๑	๑	-	-	-	
๔๕	ผู้ช่วยเจ้าพนักงานธุรการ	๑	๑	๑	๑	-	-	-	
๔๖	ผู้ช่วยนายช่างโยธา	๑	๑	๑	๑	-	-	-	
๔๖	พนักงานขับรถยนต์(ทักษะ)	๑	๑	๑	๑	-	-	-	
	รวม	๗	๘	๘	๘	+๑	-	-	
	กองสาธารณสุขและสิ่งแวดล้อม								
๔๘	ผอ.กองสาธารณสุขฯ (นักบริหารงาน สาธารณสุขและสิ่งแวดล้อม ระดับต้น)	๑	๑	๑	๑	-	-	-	
๔๙	นักวิชาการสาธารณสุข (ปฏิบัติการ/ชำนาญการ)	๑	๑	๑	๑	-	-	-	
๕๐	นักวิชาการสาธารณสุข (ปฏิบัติการ/ชำนาญการ)	๑	๑	๑	๑	-	-	-	
๕๑	เจ้าพนักงานสาธารณสุข (ปฏิบัติงาน/ชำนาญงาน)	๑	๑	๑	๑	-	-	-	


-๔-


	ลูกจ้างประจำ								
๕๒	พนักงานขับรถยนต์	๑	๑	๑	๑	-	-	-	ว่างให้ยุบเลิก
	พนักงานจ้างตามภารกิจ								
๕๓	ผู้ช่วยนักวิชาการสุขาภิบาล		๑	๑	๑	+๑	-	-	
๕๔	ผู้ช่วยเจ้าพนักงานธุรการ	๑	๑	๑	๑	-	-	-	
๕๕	พนักงานขับรถยนต์(ทักษะ)	๑	๑	๑	๑	-	-	-	
๕๖	คนงานประจำรถขยะ(ทักษะ)	๑	๑	๑	๑	-	-	-	
๕๗	คนงานประจำรถขยะ(ทักษะ)	๑	๑	๑	๑	-	-	-	
๕๘	คนงานประจำรถขยะ(ทักษะ)	๑	๑	๑	๑	-	-	-	
	พนักงานจ้างทั่วไป								
๕๙	คนงาน (ทั่วไป)	๑	๑	๑	๑	-	-	-	
	รวม	๑๑	๑๒	๑๒	๑๒	+๑	-	-	
	กองการศึกษา								
๖๐	ผอ.กองการศึกษา (นักบริหารงาน การศึกษา ระดับต้น)	๑	๑	๑	๑	-	-	-	
๖๑	นักวิชาการศึกษา (ปฏิบัติการ/ชำนาญการ)	๑	๑	๑	๑	-	-	-	
๖๒	เจ้าพนักงานพัสดุ (ปฏิบัติงาน/ชำนาญงาน)	๑	๑	๑	๑	-	-	-	
๖๓	เจ้าพนักงานธุรการ (ปฏิบัติงาน/ชำนาญงาน)		๑	๑	๑	+๑	-	-	
	พนักงานจ้างตามภารกิจ								
๖๔	ผู้ช่วยเจ้าพนักงานธุรการ	๑	๑	๑	๑	-	-	-	
	โรงเรียนเทศบาลตำบลเวียงเทิง								
๖๕	ผู้บริหารสถานศึกษา	๑	๑	๑	๑	-	-	-	
๖๖	ครู	๑๒	๑๒	๑๒	๑๒	-	-	-	
๖๗	ครูผู้ช่วย	๑	๑	๑	๑	-	-	-	
	พนักงานจ้างตามภารกิจ								
๖๘	ผู้ช่วยครูผู้ช่วย	๑	๑	๑	๑	-	-	-	
๖๙	ผู้ช่วยเจ้าพนักงานการเงินและบัญชี (บุคลากรสนับสนุนฯ)	๑	๑	๑	๑	-	-	-	
	พนักงานจ้างทั่วไป								
๗๐	ภารโรง (บุคลากรสนับสนุนฯ)	๑	๑	๑	๑	-	-	-	

-๕-

	<u>ศูนย์พัฒนาเด็กเล็กเทศบาลตำบลเวียงเทิง</u>								
๗๑	ผู้อำนวยการศูนย์พัฒนาเด็กเล็ก		๑	๑	๑	+๑	-	-	
๗๒	ครู	๒	๒	๒	๒	-	-	-	
๗๓	ครูผู้ช่วย	๑	๑	๑	๑	-	-	-	
	พนักงานจ้างทั่วไป								
๗๔	ผู้ดูแลเด็ก (ผู้มีทักษะ)	๑	๑	๑	๑	-	-	-	
	รวม	๒๕	๒๗	๒๗	๒๗	+๑	-	-	
	หน่วยงานตรวจสอบภายใน								
๗๕	นักวิชาการตรวจสอบภายใน (ปฏิบัติการ/ชำนาญการ)	๑	๑	๑	๑	-	-	-	
	รวม	๑	๑	๑	๑	-	-	-	
	รวมทั้งสิ้น	๘๒	๘๓	๘๔	๘๔	+๑	+๑	-	

หมายเหตุ ตำแหน่งผู้อำนวยการศูนย์พัฒนาเด็กเล็กจะสรรหาผู้ดำรงตำแหน่งได้ก็ต่อเมื่อได้รับการจัดสรรอัตรากำลังและงบประมาณจากสำนักงบประมาณหรือกรมส่งเสริมการปกครองส่วนท้องถิ่นแล้วแต่กรณี

(ลงชื่อ)  ผู้จัดทำข้อมูล (นางชนันันท์ ตีบประใจ) ตำแหน่ง นักทรัพยากรบุคคลชำนาญการ

(ลงชื่อ) ว่าที่ร้อยตรี  ผู้ตรวจข้อมูล (ต่อตระกูล วรรณสอน) ตำแหน่ง ปลัดเทศบาลตำบลเวียงเทิง

(ลงชื่อ)  ผู้รับรองข้อมูล (นายสิงห์ทอง หนูนนำสิริสวัสดิ์) ตำแหน่ง นายกเทศมนตรีตำบลเวียงเทิง

กรอบโครงสร้างอัตรากำลังของเทศบาลตำบลเวียงเทิง

กรอบโครงสร้างอัตรากำลังปัจจุบัน		กรอบโครงสร้างอัตรากำลังใหม่	
ส่วนราชการ/ตำแหน่ง	จำนวน (อัตรา)	ส่วนราชการ/ตำแหน่ง	จำนวน (อัตรา)
ปลัดเทศบาล (นักบริหารงานท้องถิ่น ระดับกลาง)	๑	ปลัดเทศบาล (นักบริหารงานท้องถิ่น ระดับกลาง)	๑
รองปลัดเทศบาล (นักบริหารงานท้องถิ่น ระดับต้น)	๑	รองปลัดเทศบาล (นักบริหารงานท้องถิ่น ระดับต้น)	๑
สำนักปลัดเทศบาล		สำนักปลัดเทศบาล	
หัวหน้าสำนักปลัดเทศบาล (นักบริหารงานทั่วไป ระดับ ต้น)	๑	หัวหน้าสำนักปลัดเทศบาล (นักบริหารงานทั่วไป ระดับ กลาง)	๑
เจ้าพนักงานธุรการ ปง./ชง.	๑	เจ้าพนักงานธุรการ ปง./ชง.	๑
นักจัดการงานทะเบียนและบัตร ปก./ชก.	๑		
นักพัฒนาชุมชน ปก./ชก.	๑		
ลูกจ้างประจำ		ลูกจ้างประจำ	
นักประชาสัมพันธ์	๑	นักประชาสัมพันธ์	๑
นักการ	๑	นักการ	๑
พนักงานจ้างตามภารกิจ		พนักงานจ้างตามภารกิจ	
ผู้ช่วยเจ้าพนักงานธุรการ	๑	ผู้ช่วยเจ้าพนักงานธุรการ	๑
พนักงานขับรถยนต์ (ผู้มีทักษะ)	๓	พนักงานขับรถยนต์ (ผู้มีทักษะ)	๓
พนักงานขับเครื่องจักรกลขนาดเบา (ผู้มีทักษะ)	๑	พนักงานขับเครื่องจักรกลขนาดเบา (ผู้มีทักษะ)	๑
พนักงานจ้างทั่วไป		พนักงานจ้างทั่วไป	
คนงาน (ทั่วไป)	๑	คนงาน (ทั่วไป)	๑
ฝ่ายอำนวยการ		ฝ่ายอำนวยการ	
หัวหน้าฝ่ายอำนวยการ (นักบริหารงานทั่วไป ระดับ ต้น)	๑	หัวหน้าฝ่ายอำนวยการ (นักบริหารงานทั่วไป ระดับ ต้น)	๑
นักทรัพยากรบุคคล ปก./ชก.	๑	นักทรัพยากรบุคคล ปก./ชก.	๑
นักวิเคราะห์นโยบายและแผน ปก./ชก.	๑	นักวิเคราะห์นโยบายและแผน ปก./ชก.	๑
เจ้าพนักงานป้องกันและบรรเทาสาธารณภัย ปง./ชง.	๑	เจ้าพนักงานป้องกันและบรรเทาสาธารณภัย ปง./ชง.	๑
นิติกร ปก./ชก.	๑		
พนักงานจ้างตามภารกิจ		พนักงานจ้างตามภารกิจ	
ผู้ช่วยเจ้าพนักงานป้องกันและบรรเทาสาธารณภัย	๑	ผู้ช่วยเจ้าพนักงานป้องกันและบรรเทาสาธารณภัย	๑
พนักงานวิทยุ (ผู้มีทักษะ)	๒	พนักงานวิทยุ (ผู้มีทักษะ)	๒
พนักงานดับเพลิง (ผู้มีทักษะ)	๒	พนักงานดับเพลิง (ผู้มีทักษะ)	๒
พนักงานขับเครื่องจักรกลขนาดเบา (ผู้มีทักษะ)	๑	พนักงานขับเครื่องจักรกลขนาดเบา (ผู้มีทักษะ)	๑
		กลุ่มงานปกครอง	
		หัวหน้ากลุ่มงานนิติกร (ข.พ) **กำหนดเพิ่ม**	๑
		นิติกร ปก./ชก.	๑
		นักจัดการงานทะเบียนและบัตร ปก./ชก.	๑
		นักพัฒนาชุมชน ปก./ชก.	๑

กองคลัง		กองคลัง	
ผู้อำนวยการกองคลัง (นักบริหารงานคลัง ระดับต้น)	๑	ผู้อำนวยการกองคลัง (นักบริหารงานคลัง ระดับต้น)	๑
เจ้าพนักงานจัดเก็บรายได้ ปง./ชง.	๑	เจ้าพนักงานจัดเก็บรายได้ ปง./ชง.	๑
พนักงานจ้างตามภารกิจ		พนักงานจ้างตามภารกิจ	
ผู้ช่วยเจ้าพนักงานจัดเก็บรายได้	๑	ผู้ช่วยเจ้าพนักงานจัดเก็บรายได้	๑
ผู้ช่วยเจ้าพนักงานธุรการ	๑	ผู้ช่วยเจ้าพนักงานธุรการ	๑
ฝ่ายบริหารงานคลัง		ฝ่ายบริหารงานคลัง	
หัวหน้าฝ่ายบริหารงานคลัง (นักบริหารงานการคลัง ระดับ ต้น)	๑	หัวหน้าฝ่ายบริหารงานคลัง (นักบริหารงานการคลัง ระดับ ต้น)	๑
นักวิชาการเงินและบัญชี ปก./ชก.	๑	นักวิชาการเงินและบัญชี ปก./ชก.	๑
นักวิชาการพัสดุ ปก./ชก.	๑	นักวิชาการพัสดุ ปก./ชก.	๑
เจ้าพนักงานพัสดุ ปง./ชง.	๑	เจ้าพนักงานพัสดุ ปง./ชง.	๑
เจ้าพนักงานการเงินและบัญชี ปง./ชง.	๑	เจ้าพนักงานการเงินและบัญชี ปง./ชง.	๑
พนักงานจ้างตามภารกิจ		พนักงานจ้างตามภารกิจ	
ผู้ช่วยเจ้าพนักงานพัสดุ	๑	ผู้ช่วยเจ้าพนักงานพัสดุ	๑
กองช่าง		กองช่าง	
ผู้อำนวยการกองช่าง (นักบริหารงานช่าง ระดับต้น)	๑	ผู้อำนวยการกองช่าง (นักบริหารงานช่าง ระดับต้น)	๑
วิศวกรโยธา ปก./ชก.	๑	วิศวกรโยธา ปก./ชก.	๑
นายช่างโยธา ปง./ชง.	๒	นายช่างโยธา ปง./ชง.	๒
พนักงานจ้างตามภารกิจ		พนักงานจ้างตามภารกิจ	
ผู้ช่วยนักวิชาการสวนสาธารณะ	๑	ผู้ช่วยนักวิชาการสวนสาธารณะ	๑
ผู้ช่วยเจ้าพนักงานธุรการ	๑	ผู้ช่วยเจ้าพนักงานธุรการ	๑
ผู้ช่วยนายช่างโยธา	๑	ผู้ช่วยนายช่างโยธา	๑
พนักงานขับรถยนต์ (ผู้มีทักษะ)	๑	พนักงานขับรถยนต์ (ผู้มีทักษะ)	๑
กองสาธารณสุข		กองสาธารณสุข	
ผู้อำนวยการกองสาธารณสุขและสิ่งแวดล้อม (นักบริหารงานช่าง ระดับต้น)	๑	ผู้อำนวยการกองสาธารณสุขและสิ่งแวดล้อม (นักบริหารงานช่าง ระดับต้น)	๑
นักวิชาการสาธารณสุข	๒	นักวิชาการสาธารณสุข	๒
เจ้าพนักงานสาธารณสุข	๑	เจ้าพนักงานสาธารณสุข	๑
ลูกจ้างประจำ		ลูกจ้างประจำ	
พนักงานขับรถยนต์	๑	พนักงานขับรถยนต์	๑
พนักงานจ้างตามภารกิจ		พนักงานจ้างตามภารกิจ	
ผู้ช่วยนักวิชาการสุขาภิบาล	๑	ผู้ช่วยนักวิชาการสุขาภิบาล	๑
ผู้ช่วยเจ้าพนักงานธุรการ	๑	ผู้ช่วยเจ้าพนักงานธุรการ	๑
พนักงานขับรถยนต์ (ผู้มีทักษะ)	๑	พนักงานขับรถยนต์ (ผู้มีทักษะ)	๑
คนงานประจำรถขยะ (ผู้มีทักษะ)	๓	คนงานประจำรถขยะ (ผู้มีทักษะ)	๓
พนักงานจ้างทั่วไป		พนักงานจ้างทั่วไป	
คนงาน (ทั่วไป)	๑	คนงาน (ทั่วไป)	๑

กองการศึกษา		กองการศึกษา	
ผู้อำนวยการกองการศึกษา (นักบริหารการศึกษา ระดับต้น)	๑	ผู้อำนวยการกองการศึกษา (นักบริหารการศึกษา ระดับต้น)	๑
นักวิชาการศึกษา ปก./ชก.	๑	นักวิชาการศึกษา ปก./ชก.	๑
เจ้าพนักงานพัสดุ ปง./ชก.	๑	เจ้าพนักงานพัสดุ ปง./ชก.	๑
เจ้าพนักงานธุรการ ปง./ชก.	๑	เจ้าพนักงานธุรการ ปง./ชก.	๑
ผู้อำนวยการสถานศึกษา	๒	ผู้อำนวยการสถานศึกษา	๒
ครู	๑๔	ครู	๑๔
ครูผู้ช่วย	๒	ครูผู้ช่วย	๒
พนักงานจ้างตามภารกิจ		พนักงานจ้างตามภารกิจ	
ผู้ช่วยเจ้าพนักงานธุรการ	๑	ผู้ช่วยเจ้าพนักงานธุรการ	๑
ผู้ช่วยครู	๑	ผู้ช่วยครู	๑
ผู้ช่วยเจ้าพนักงานการเงินและบัญชี	๑	ผู้ช่วยเจ้าพนักงานการเงินและบัญชี	๑
ผู้ดูแลเด็ก	๑	ผู้ดูแลเด็ก	๑
พนักงานจ้างทั่วไป		พนักงานจ้างทั่วไป	
ภารโรง	๑	ภารโรง	๑
หน่วยงานตรวจสอบภายใน		หน่วยงานตรวจสอบภายใน	
นักวิชาการตรวจสอบภายใน ปก./ชก.	๑	นักวิชาการตรวจสอบภายใน ปก./ชก.	๑
รวมทั้งสิ้น	๘๓	รวมทั้งสิ้น	๘๔

๙. งบประมาณใช้จ่ายเกี่ยวกับเงินเดือนและประโยชน์ตอบแทนอื่น

ที่	ชื่ออางาน	ระดับ ตำแหน่ง	จำนวน ทั้งหมด	จำนวนที่มีอยู่ปัจจุบัน		อัตราค่าแรงที่คาดว่าจะต้องใช้ในการ ระยะเวลา ๓ ปีข้างหน้า		อัตรากำลังคน เพิ่ม/ลด		ภาระค่าใช้จ่ายที่เพิ่มขึ้น (๓)			ค่าใช้จ่ายรวม (๔)		หมายเหตุ
				จำนวน (คน)	เงินเดือน(๑) ตำแหน่ง (๒)	๒๕๖๗	๒๕๖๘	๒๕๖๙	๒๕๖๗	๒๕๖๘	๒๕๖๙	๒๕๖๗	๒๕๖๘	๒๕๖๙	
๑	ปลัดเทศบาล (นักบริหารงานท้องถิ่น ระดับกลาง)	กลาง	๑	๑	๖๑๔,๖๔๐	๑	๑	-	-	-	๒๕๖,๗๖๐	๒๕๖,๗๖๐	๒๕๖,๗๖๐	๗๖๐,๒๘๐	
๒	รองปลัดเทศบาล (นักบริหารงานท้องถิ่น ระดับต้น)	ต้น	๑	๑	๔๒๘,๖๔๐	๑	๑	-	-	-	๑๗๖,๖๖๐	๑๗๖,๖๖๐	๑๗๖,๖๖๐	๕๒๙,๙๘๐	
๓	หัวหน้าส่วนราชการ (นักบริหารงานทั่วไป)	กลาง	๑	๑	๕๖๘,๖๔๐	๑	๑	-	-	-	๒๒๖,๖๖๐	๒๒๖,๖๖๐	๒๒๖,๖๖๐	๖๖๖,๖๖๐	
๔	เจ้าพนักงานธุรการ	ชำนาญงาน	๑	๑	๓๓๗,๔๔๐	-	-	-	-	-	๑๓๖,๖๖๐	๑๓๖,๖๖๐	๑๓๖,๖๖๐	๓๗๖,๖๖๐	
๕	นักประชาสัมพันธ์		๑	๑	๓๐๘,๐๔๐	-	-	-	-	-	๑๒๖,๖๖๐	๑๒๖,๖๖๐	๑๒๖,๖๖๐	๓๖๖,๖๖๐	
๖	นักการ		๑	๑	๒๕๖,๑๒๐	-	-	-	-	-	๑๐๖,๖๖๐	๑๐๖,๖๖๐	๑๐๖,๖๖๐	๓๖๖,๖๖๐	
๗	ผู้ช่วยเจ้าพนักงานธุรการ		๑	๑	๓๓๘,๐๐๐	-	-	-	-	-	๑๓๖,๖๖๐	๑๓๖,๖๖๐	๑๓๖,๖๖๐	๔๗๔,๖๖๐	
๘	พนักงานขับรถยนต์(ทักษะ)		๑	๑	๑๖๖,๖๖๐	-	-	-	-	-	๖๖,๖๖๐	๖๖,๖๖๐	๖๖,๖๖๐	๒๓๓,๖๖๐	
๙	พนักงานขับรถยนต์(ทักษะ)		๑	๑	๑๖๖,๖๖๐	-	-	-	-	-	๖๖,๖๖๐	๖๖,๖๖๐	๖๖,๖๖๐	๒๓๓,๖๖๐	
๑๐	พนักงานขับรถยนต์(ทักษะ)		๑	๑	๑๖๖,๖๖๐	-	-	-	-	-	๖๖,๖๖๐	๖๖,๖๖๐	๖๖,๖๖๐	๒๓๓,๖๖๐	
๑๑	พนักงานขับเครื่องจักรกลขนาดเบา(ทักษะ)		๑	๑	๑๑๖,๖๖๐	-	-	-	-	-	๔๖,๖๖๐	๔๖,๖๖๐	๔๖,๖๖๐	๑๖๖,๖๖๐	
๑๒	คนงาน (ทั่วไป)		๑	๑	๑๐๖,๐๐๐	-	-	-	-	-	๐	๐	๐	๑๐๖,๐๐๐	
๑๓	คนงาน (ทั่วไป)		-	-	-	-	-	-	-	-	-	-	-	-	
๑๔	คนงาน (ทั่วไป)		-	-	-	-	-	-	-	-	-	-	-	-	
๑๕	หัวหน้าส่วนราชการ (นักบริหารงานทั่วไป)	ต้น	๑	๑	๕๖๘,๖๔๐	๑๔๖,๐๐๐	๑	๑	-	-	๑๓๖,๖๖๐	๑๓๖,๖๖๐	๑๓๖,๖๖๐	๘๔๐,๖๖๐	
๑๖	นักบริหารงานบุคคล	ชำนาญการ	๑	๑	๔๐๘,๖๖๐	-	-	-	-	-	๑๓๖,๖๖๐	๑๓๖,๖๖๐	๑๓๖,๖๖๐	๕๔๕,๖๖๐	
๑๗	นักวิเคราะห์นโยบายและแผน	ชำนาญการ	๑	๑	๓๗๖,๐๔๐	-	-	-	-	-	๑๓๖,๖๖๐	๑๓๖,๖๖๐	๑๓๖,๖๖๐	๕๑๒,๖๖๐	
๑๘	เจ้าพนักงานป้องกันและบรรเทาสาธารณภัย	ป.ง./ช.ง.	๑	-	๒๒๗,๖๐๐	-	-	-	-	-	๑๓๖,๖๖๐	๑๓๖,๖๖๐	๑๓๖,๖๖๐	๓๖๔,๖๖๐	
๑๙	ผู้ช่วยเจ้าหน้าที่ป้องกันและบรรเทาสาธารณภัย		๑	๑	๑๖๗,๖๔๐	-	-	-	-	-	๖๖,๖๖๐	๖๖,๖๖๐	๖๖,๖๖๐	๒๓๓,๖๖๐	
๒๐	พนักงานวิทยุ(ทักษะ)		๑	๑	๑๗๖,๑๖๐	-	-	-	-	-	๖๖,๖๖๐	๖๖,๖๖๐	๖๖,๖๖๐	๒๔๒,๖๖๐	
๒๑	พนักงานวิทยุ(ทักษะ)		๑	๑	๑๖๖,๖๖๐	-	-	-	-	-	๖๖,๖๖๐	๖๖,๖๖๐	๖๖,๖๖๐	๒๓๓,๖๖๐	
๒๒	พนักงานดับเพลิง(ทักษะ)		๑	๑	๑๗๖,๑๖๐	-	-	-	-	-	๖๖,๖๖๐	๖๖,๖๖๐	๖๖,๖๖๐	๒๔๒,๖๖๐	
๒๓	พนักงานดับเพลิง(ทักษะ)		๑	๑	๑๖๖,๖๖๐	-	-	-	-	-	๖๖,๖๖๐	๖๖,๖๖๐	๖๖,๖๖๐	๒๓๓,๖๖๐	
๒๔	พนักงานขับเครื่องจักรกลขนาดเบา(ทักษะ)		๑	๑	๑๑๖,๖๖๐	-	-	-	-	-	๔๖,๖๖๐	๔๖,๖๖๐	๔๖,๖๖๐	๑๖๖,๖๖๐	

ขุดลึก
ขุดลึก

- ฐานการค้าความสงบประมาณรายจ่ายประจำปี พ.ศ.๒๕๖๔ ให้ประมาณการเพิ่มขึ้นไม่เกินร้อยละ ๕ ของงบประมาณรายจ่ายประจำปี ๒๕๖๔
งบประมาณรายจ่ายประจำปี ๒๕๖๔ จำนวน ๖๔,๒๒๐,๐๐๐ บาท = (๖๕,๐๒๐,๐๐๐x๕%) + ๖๕,๐๒๐,๐๐๐ = ๖๕,๒๑๐,๐๐๐

(ลงชื่อ).....
(นางชนัญฉวีทิพย์ ตีปประใจ)
ตำแหน่ง นักทรัพยากรบุคคลชำนาญการ

ผู้จัดทำข้อมูล (ลงชื่อ) วาที่ร้อยตรี.....
(คอตรฤดี วรรณสอน)
ตำแหน่ง ปลัดเทศบาลตำบลเวียงเทิง

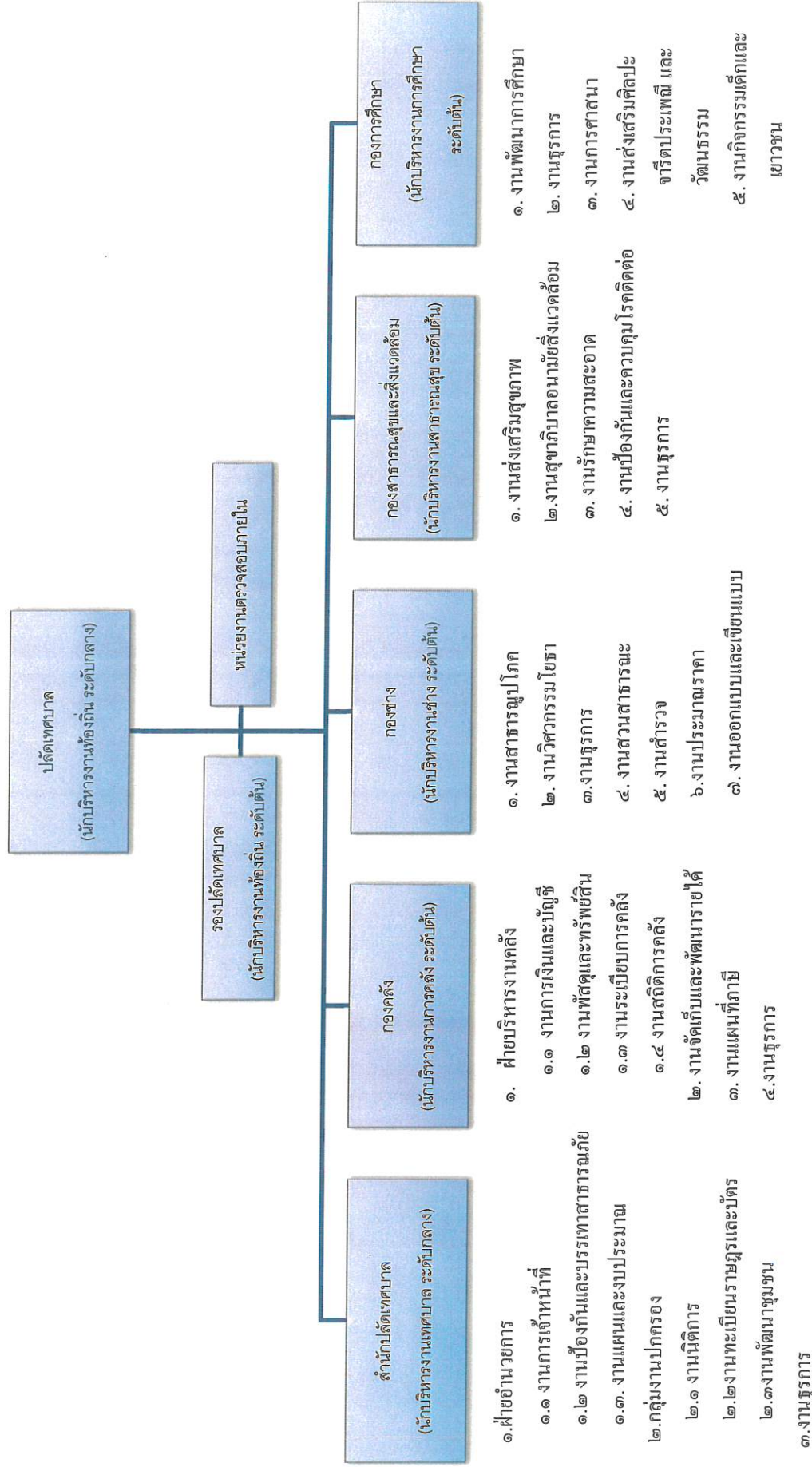
ผู้รับรองข้อมูล (ลงชื่อ).....
(นายสิงห์ทอง หนูนามศิริสวัสดิ์)
ตำแหน่ง นายกเทศมนตรีตำบลเวียงเทิง

หมายเหตุ

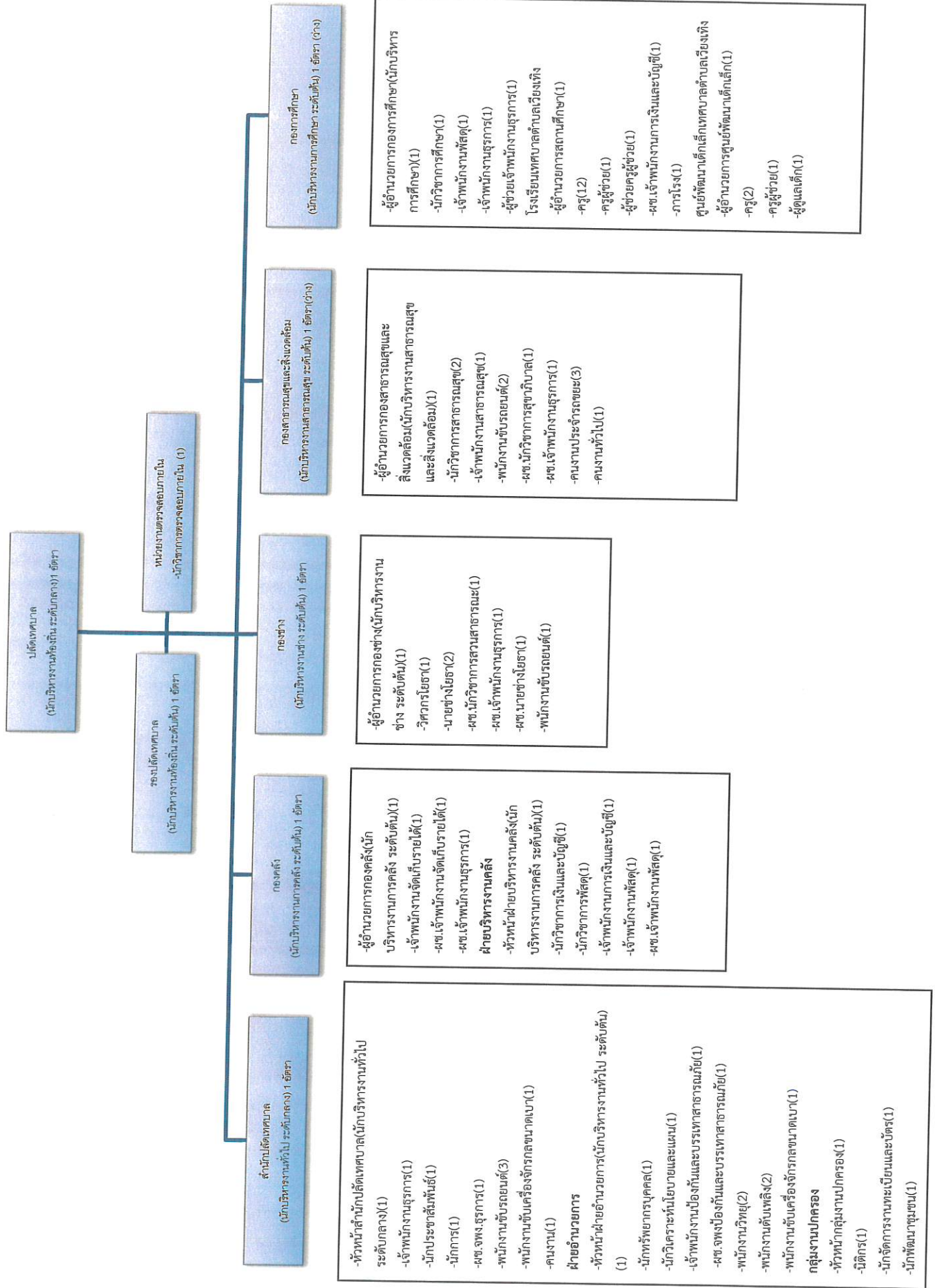
- : ข้าราชการถ่ายโอน ถูกจ้างประจำถ่ายโอน รวมถึงข้าราชการครู บุคลากรทางการศึกษา ลูกจ้างประจำ และพนักงานจ้าง ที่ได้รับเงินอุดหนุนที่จ่ายเป็นเงินเดือน ค่าจ้าง ค่าตอบแทน ให้ระบุข้อมูลกรอบตำแหน่งและจำนวนผู้ดำรงตำแหน่งไว้ในแผนอัตรากำลัง แต่ไม่ต้องนำมาคิดรวมเป็นการใช้จ่ายด้านการบริหารงานบุคคล ตามมาตรา ๓๕ แห่งพระราชบัญญัติระเบียบบริหารงานบุคคลส่วนท้องถิ่น พ.ศ.๒๕๔๒
- : ข้าราชการครูและบุคลากรทางการศึกษาที่องค์กรปกครองส่วนท้องถิ่นกำหนดตำแหน่งเพิ่ม โดยใช้งบประมาณขององค์กรปกครองส่วนท้องถิ่นเป็นเงินเดือน ค่าจ้าง ค่าตอบแทน ตามหนังสือกรมส่งเสริมการปกครองส่วนท้องถิ่น ที่ มท ๐๔๐๙.๔/ว ๔๔๕ ลงวันที่ ๕ มีนาคม ๒๕๖๒ เรื่องการกำหนดเลขที่ตำแหน่งของข้าราชการครู/พนักงานในสถานศึกษาและศูนย์พัฒนาเด็กตึกขององค์กรปกครองส่วนท้องถิ่น รวมถึงกรณีใช้งบประมาณขององค์กรปกครองส่วนท้องถิ่นเป็นเงินเดือน ค่าจ้าง ค่าตอบแทนให้แก่บุคลากรถ่ายโอน ก่อนได้รับการจัดสรรงบประมาณให้นำมาคำนวณเป็นการใช้จ่ายด้านการบริหารงานบุคคล ตามมาตรา ๓๕ แห่งพระราชบัญญัติระเบียบบริหารงานบุคคลส่วนท้องถิ่น พ.ศ.๒๕๔๒ ด้วย
- ตำแหน่ง ผู้อำนวยการศูนย์พัฒนาเด็กเล็กเทศบาลตำบลเวียงเทิง จะสรรหาผู้ดำรงตำแหน่งนี้ได้ก็ต่อเมื่อได้รับการจัดสรรอัตรากำลังและงบประมาณจากสำนักงานงบประมาณหรือกรมส่งเสริมการปกครองส่วนท้องถิ่นแล้วแต่กรณี

๑๐. แผนภูมิโครงสร้างการแบ่งส่วนราชการตามแผนอัตรากำลัง ๓ ปี

โครงสร้างส่วนราชการเทศบาลตำบลเวียงเทิง จำนวน ๘๔ อัตรา



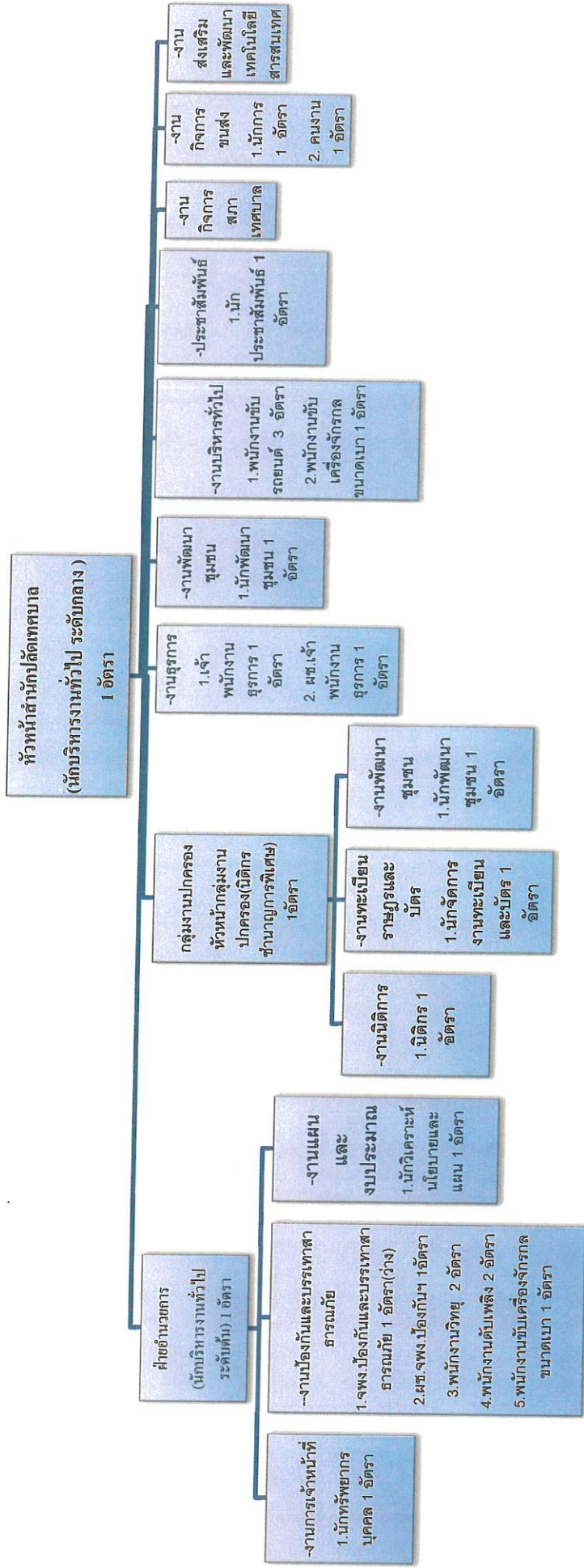
โครงสร้างส่วนราชการเทศบาลตำบลเวียงเทิง จำนวน ๘๔ อัตรา



สรุปจำนวนอัตราค่าจ้าง

ประเภท	บริหาร ท้องถิ่น ระดับกลาง ที่มี/ว่าง	บริหาร ท้องถิ่น ระดับต้น ที่มี/ว่าง	อำนาจการ ท้องถิ่น ระดับต้น ที่มี/ว่าง	ประเภท วิชาการ ที่มี/ว่าง	ประเภท ทั่วไป ที่มี/ว่าง	ผู้อำนวยการ สถานศึกษา ที่มี/ว่าง	พนักงานครู เทศบาล ที่มี/ว่าง	ลูกจ้าง ประจำ ที่มี/ว่าง	พนักงาน จ้างตาม ภารกิจ ที่มี/ว่าง	พนักงาน จ้างทั่วไป ที่มี/ว่าง	รวมทั้งสิ้น
จำนวน	1/-	1/-	5/2	7/5	4/6	1/1	13/3	3/-	27/1	3/-	66/18

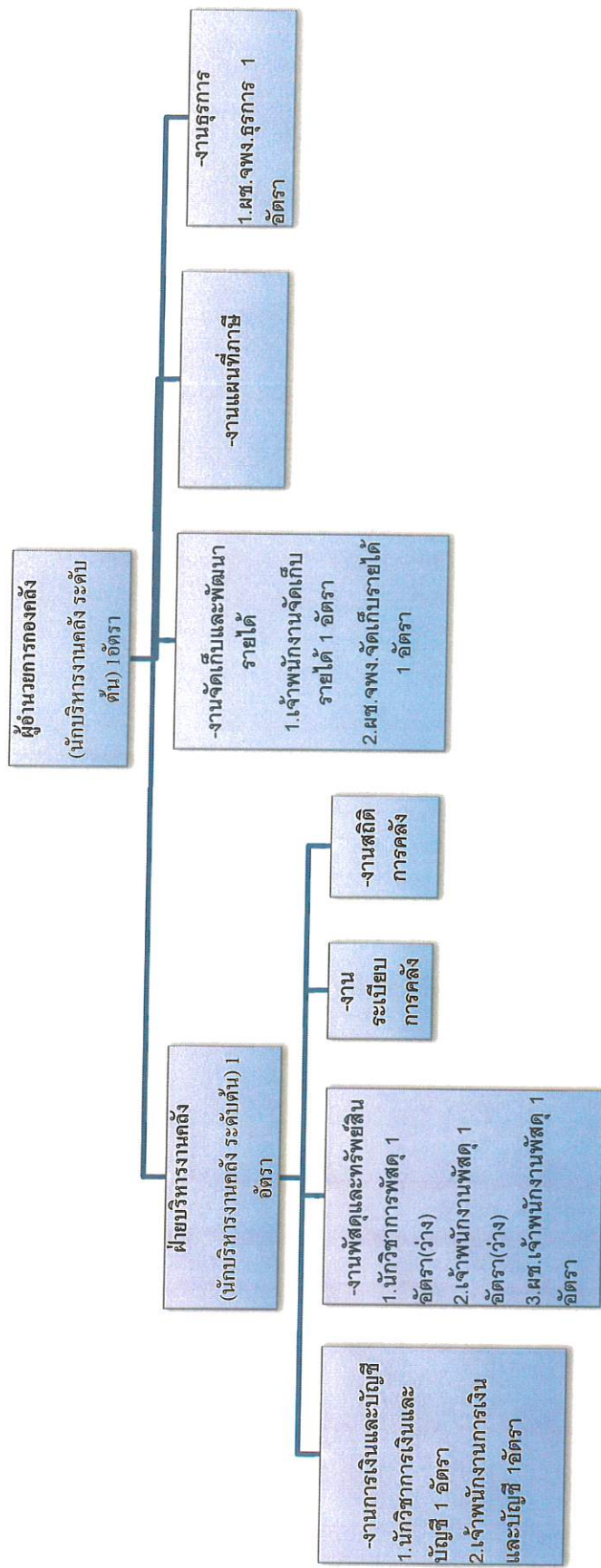
โครงสร้างของสำนักปลัดเทศบาล



จำนวนอัตรากำลัง

ประเภท	อำนาจการท้องถิ่นระดับต้น ที่มี/ว่าง	ประเภทวิชาการ ที่มี/ว่าง	ประเภททั่วไป ที่มี/ว่าง	ลูกจ้างประจำ ที่มี/ว่าง	พนักงานจ้างตามภารกิจ ที่มี/ว่าง	พนักงานจ้างทั่วไป ที่มี/ว่าง	รวมทั้งสิ้น ที่มี/ว่าง
จำนวน	2/-	5/1	1/1	2/-	11/-	1/-	22/2

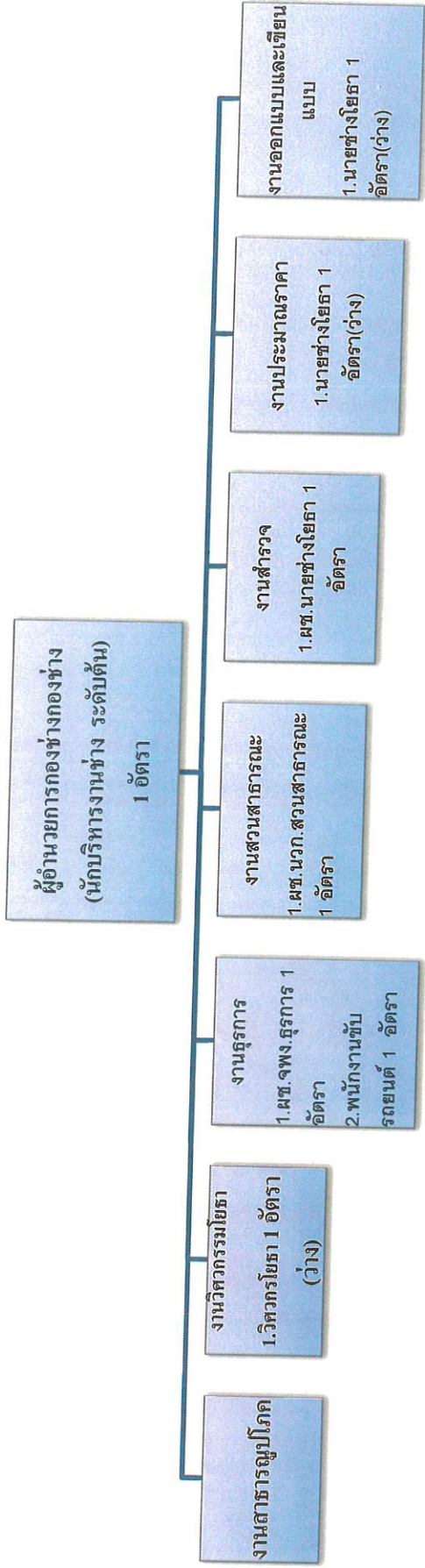
โครงสร้างองค์กร



จำนวนอัตราคลัง

ประเภท	อำนาจการท้องถิ่นระดับต้น	ประเภทวิชาการ	ประเภททั่วไป	ลูกจ้างประจำ	พนักงานจ้างตามภารกิจ	พนักงานจ้างทั่วไป	รวมทั้งสิ้น
จำนวน	ที่มี/ว่าง ๒/-	ที่มี/ว่าง ๑/๑	ที่มี/ว่าง ๒/๑	ที่มี/ว่าง -	ที่มี/ว่าง ๓/-	ที่มี/ว่าง -	ที่มี/ว่าง ๘/๒

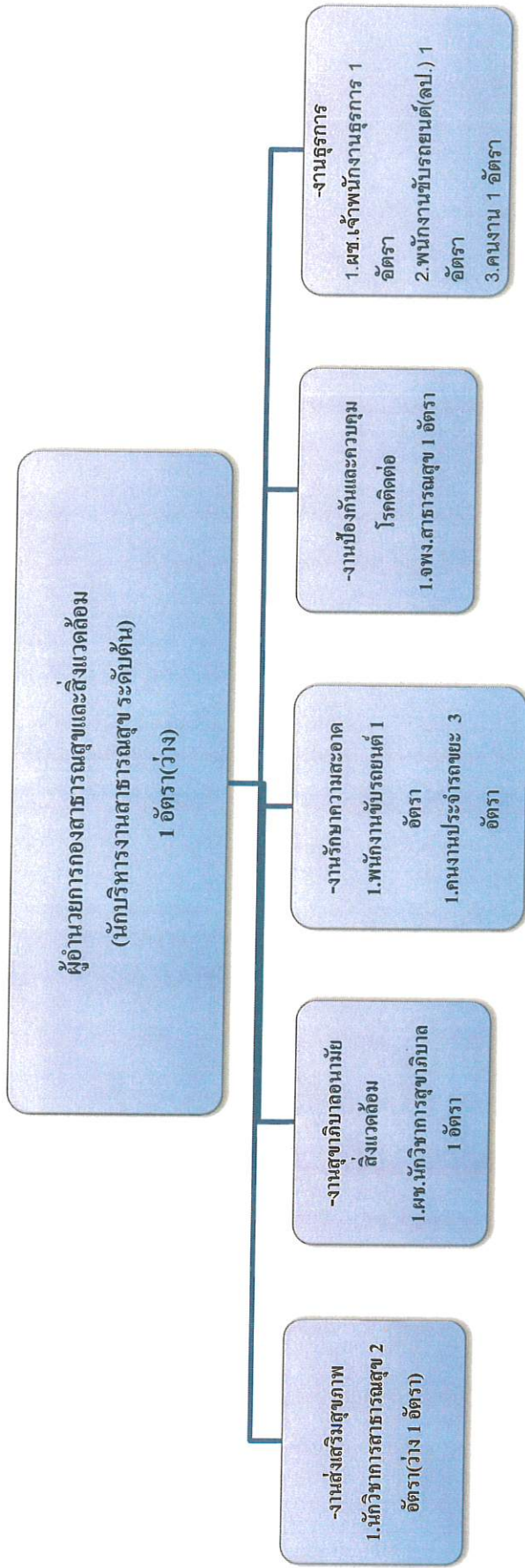
โครงสร้างกองช่าง



จำนวนอัตรากำลัง

ประเภท	อำนาจการท้องถิ่นระดับต้น	ประเภทวิชาการ	ประเภททั่วไป	ลูกจ้างประจำ	พนักงานจ้างตามภารกิจ	พนักงานจ้างทั่วไป	รวมทั้งสิ้น
จำนวน	1/-	-/1	-/2	-	4/-	-	รวมทั้งสิ้น ที่มีว่าง 5/3

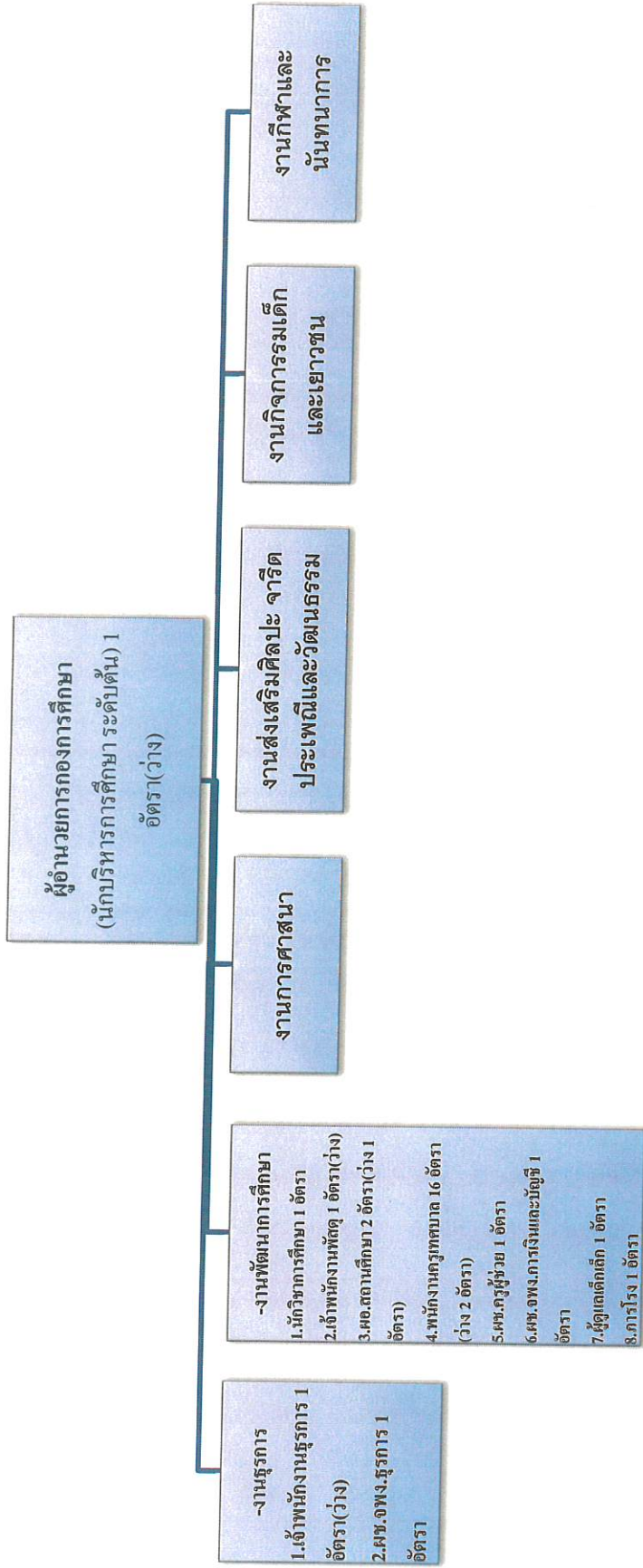
โครงสร้างกองสาธารณสุขและสิ่งแวดล้อม



จำนวนอัตรากำลัง

ประเภท	อำนาจการท้องถิ่นระดับต้น ที่มี/ว่าง	ประเภทวิชาการ ที่มี/ว่าง	ประเภททั่วไป ที่มี/ว่าง	ลูกจ้างประจำ ที่มี/ว่าง	พนักงานจ้างตามภารกิจ ที่มี/ว่าง	พนักงานจ้างทั่วไป ที่มี/ว่าง	รวมทั้งสิ้น ที่มี/ว่าง
จำนวน	-/1	1/1	1/-	1/-	5/1	1/-	9/3

โครงสร้างกองการศึกษา



จำนวนอัตรากำลัง

ประเภท	ผู้อำนวยการท้องถิ่น ระดับต้น ที่มี/ว่าง	ประเภท วิชาการ ที่มี/ว่าง	ประเภท วิชาการ ที่มี/ว่าง	ประเภท ทั่วไป ที่มี/ว่าง	ผู้อำนวยการ สถานศึกษา ที่มี/ว่าง	พนักงานครู เทศบาล ที่มี/ว่าง	ลูกจ้าง ประจำ ที่มี/ว่าง	พนักงานจ้าง ตามภารกิจ ที่มี/ว่าง	พนักงานจ้าง ทั่วไป ที่มี/ว่าง	รวมทั้งสิ้น
จำนวน	-/1	1/-	-/2	1/1	14/2	-	4/-	1/-	21/6	

๑๑. บัญชีแสดงการจัดคนลงสู่ตำแหน่งและกรากำหนดเลขที่ตำแหน่งในส่วนราชการ
เทศบาลตำบลเวียงเทิง อำเภอเทิง จังหวัดเชียงราย

ที่	ชื่อ-สกุล	วุฒิ	กรอบอัตราเก่าเดิม			กรอบอัตราเก่าใหม่			เงินเดือน			หมายเหตุ	
			เลขที่ตำแหน่ง	ตำแหน่ง	ประเภท	ระดับ	เลขที่ตำแหน่ง	ตำแหน่ง	ประเภท	ระดับ	เงินเดือน		เงินเพิ่มอื่นๆ
๑	ว่าที่ร้อยตรีอดิสรกุล วรรณสอน	ร.บ.ม.	๑๒-๒-๐๐-๑๑๐๑-๐๐๑	นักบริหารงานท้องถิ่น (ปลัดเทศบาล)	บพ.	กลาง	๑๒-๒-๐๐-๑๑๐๑-๐๐๑	นักบริหารงานท้องถิ่น (ปลัดเทศบาล)	บพ.	กลาง	๒๑๘,๒๕๐ (๕๑,๕๒๖x๑๒)	๔๕,๐๐๐ (๗,๐๐๐x๑๒)	๗๘๖,๒๕๐
๒	นายชัยภัทร อภิชัยอนันต์	ร.บ.ม.	๑๒-๒-๐๐-๑๑๐๑-๐๐๒	นักบริหารงานท้องถิ่น (รองปลัดเทศบาล)	บพ.	ต้น	๑๒-๒-๐๐-๑๑๐๑-๐๐๒	นักบริหารงานท้องถิ่น (รองปลัดเทศบาล)	บพ.	ต้น	๑๒๘,๒๕๐ (๓๕,๗๖๖x๑๒)	๔๒,๐๐๐ (๗,๕๐๐x๑๒)	๔๗๐,๒๕๐
สำนักงานปลัดเทศบาล													
๓	นายเทพฤทธิ์ กองคุ้ม	ร.บ.ม.	๑๒-๒-๐๑-๒๑๐๑-๐๐๑	นักบริหารงานทั่วไป (หัวหน้าสำนักงานปลัดเทศบาล)	อพ.	ต้น	๑๒-๒-๐๑-๒๑๐๑-๐๐๑	นักบริหารงานทั่วไป (หัวหน้าสำนักงานปลัดเทศบาล)	อพ.	กลาง	๕๓๘,๒๐๐ (๕๔,๘๕๐x๑๒)	๖๗,๒๐๐ (๕,๖๐๐x๑๒)	๖๗๕,๒๐๐ ปรับปรุง (๕,๖๐๐x๑๒)
๔	นางสังคณา บุญช่วยเหือด (การจัดการทั่วไป)	ศ.ศ.บ. (การจัดการทั่วไป)	๑๒-๒-๐๑-๒๑๐๑-๐๐๑	เจ้าพนักงานธุรการ	ทั่วไป	ขง.	๑๒-๒-๐๑-๒๑๐๑-๐๐๑	เจ้าพนักงานธุรการ	ทั่วไป	ขง.	๓๑๓,๕๕๐ (๒๖,๑๒๖x๑๒)	-	๓๑๓,๕๕๐
ผู้บังคับบัญชา													
๕	นางนงิศา เมื่องอัมพร	ร.บ.บ.		นักประชาสัมพันธ์	-	-		นักประชาสัมพันธ์	-	-	๓๐๘,๐๕๐ (๒๕,๖๗๖x๑๒)	-	๓๐๘,๐๕๐
๖	นายธีระ หนั้นเรือน	ม.๖		นักการ	-	-		นักการ	-	-	๒๕๒,๑๒๐ (๒๑,๐๑๖x๑๒)	-	๒๕๒,๑๒๐
พนักงานจ้าง													
๗	นางสาวสุทธิษา วงษ์ภักดิ์	ปวส.(บัญชี)		ผู้ช่วยเจ้าพนักงานธุรการ				ผู้ช่วยเจ้าพนักงานธุรการ			๑๓๘,๐๐๐ (๑๑,๕๐๐x๑๒)		๑๓๘,๐๐๐
๘	นายยุทธ แสงวันดี	ปวช.(ช่างยนต์)		พนักงานขับรถยนต์(ทักษะ)				พนักงานขับรถยนต์(ทักษะ)			๑๕๑,๖๕๐ (๑๕,๙๗๖x๑๒)		๑๕๑,๖๕๐
๙	นายเกียรติกิจ แสนอาทิตย์	ปวช.(เกษตรกรรม)		พนักงานขับรถยนต์(ทักษะ)				พนักงานขับรถยนต์(ทักษะ)			๑๖๘,๕๕๐ (๑๕,๐๕๐x๑๒)		๑๖๘,๕๕๐
๑๐	นายสุทัศน์ หมอกเหมย	ม.๖		พนักงานขับรถยนต์(ทักษะ)				พนักงานขับรถยนต์(ทักษะ)			๑๓๖,๒๐๐ (๑๑,๓๕๐x๑๒)		๑๓๖,๒๐๐
๑๑	นายธีระพงษ์ กันตื๊อ	รัฐประศาสนศาสตร- บัณฑิต		พนักงานขับเครื่องจักรกลขนาดเบา (รดยกกระเช้า) (ทั่วไป)				พนักงานขับเครื่องจักรกลขนาดเบา (รดยกกระเช้า) (ทั่วไป)			๑๑๒,๕๐๐ (๘,๕๐๐x๑๒)		๑๑๒,๕๐๐
๑๒	นายภคิต กองแก้ว	ป.๖		คนงาน				คนงาน			๑๐๘,๐๐๐ (๘,๐๐๐x๑๒)		๑๐๘,๐๐๐
๑๓	-ว่าง-			คนงาน				คนงาน					ยุบเลิก ๑ ศ.ศ. ๖๖

ที่	ชื่อ-สกุล -ว่าง-	วุฒิ	กรอบอัตรากำลังเดิม			กรอบอัตรากำลังใหม่			เงินเดือน			หมายเหตุ	
			เลขที่ตำแหน่ง	ตำแหน่ง	ระดับ	เลขที่ตำแหน่ง	ตำแหน่ง	ระดับ	เงินเดือน	เงินประจำตำแหน่ง	เงินเพิ่มอื่นๆ		
ผู้ช่วยผู้อำนวยการ													
๑๕	นายนิคม อธิพงษ์วัฒนา	ร.ม.	๑๒-๒-๐๑-๒๐๑๑-๐๑๒	นักบริหารงานทั่วไป (หัวหน้าฝ่ายอำนวยการ)	อ.ท.	๑๒-๒-๐๑-๒๐๑๑-๐๑๒	นักบริหารงานทั่วไป (หัวหน้าฝ่ายอำนวยการ)	อ.ท.	ต้น	๔๓๕,๓๒๐ (๓๖,๓๑๐x๑๒)	๑๘,๐๐๐ (๑,๕๐๐x๑๒)	-	๔๕๓,๓๒๐
๑๖	นางชนัญฉวีรัตน์ ด้บบประใจ	ศ.บ. (บริหารธุรกิจ)	๑๒-๒-๐๑-๓๑๐๒-๐๐๑	นักบริหารงานบุคคล	วิ.ช.การ	๑๒-๒-๐๑-๓๑๐๒-๐๐๑	นักบริหารงานบุคคล	วิ.ช.การ	ช.ก.	๔๐๘,๓๒๐ (๓๔,๑๑๐x๑๒)	-	-	๔๐๘,๓๒๐
๑๗	นางสาวงามเม็ก ศรีจินดา	ศ.บ. (บริหารธุรกิจ)	๑๒-๒-๐๑-๓๑๐๓-๐๐๑	นักวิเคราะห์นโยบายและแผน	วิ.ช.การ	๑๒-๒-๐๑-๓๑๐๓-๐๐๑	นักวิเคราะห์นโยบายและแผน	วิ.ช.การ	ช.ก.	๓๗๖,๐๘๐ (๓๑,๓๕๐x๑๒)	-	-	๓๗๖,๐๘๐
๑๘	-ว่าง-		๑๒-๒-๐๑-๔๘๐๕-๐๐๑	เจ้าพนักงานป้องกันและบรรเทา	ท.ว.ไป	๑๒-๒-๐๑-๔๘๐๕-๐๐๑	เจ้าพนักงานป้องกันและบรรเทา	ท.ว.ไป	ช.ง.	๒๕๗,๘๐๐ (๒๔,๘๒๕x๑๒)	-	-	๒๕๗,๘๐๐ ว่างเดิม (๔.๓.๖๔)
พนักงานจ้าง													
๑๙	นายสาธิตต์ เมืองอินทร์	ปว.ช. (ช่างยนต์)		ผู้ช่วยเจ้าพนักงานป้องกัน	-		ผู้ช่วยเจ้าพนักงานป้องกัน	-	-	๑๘๗,๖๔๐ (๑๖,๔๗๐x๑๒)	-	-	๑๘๗,๖๔๐
๒๐	นายเดชณรงค์ ศรีแปลงวงศ์	ปว.ส. (ในทำโอเลคทรอนิกส์)		พนักงานวิทยุ(ทักษะ)	-		พนักงานวิทยุ(ทักษะ)	-	-	๑๗๐,๑๖๐ (๑๔,๑๘๐x๑๒)	-	-	๑๗๐,๑๖๐
๒๑	นายสมเกียรติ กองมี	ม.๖		พนักงานวิทยุ(ทักษะ)	-		พนักงานวิทยุ(ทักษะ)	-	-	๑๖๕,๖๐๐ (๑๓,๘๐๐x๑๒)	-	-	๑๖๕,๖๐๐
๒๒	นายสมศักดิ์ กิตติธื้อ	ป.๖		พนักงานดับเพลิง(ทักษะ)	-		พนักงานดับเพลิง(ทักษะ)	-	-	๑๗๐,๑๖๐ (๑๔,๑๘๐x๑๒)	-	-	๑๗๐,๑๖๐
๒๓	นายภักตพงษ์ บุญแสนไชย	ม.๖		พนักงานดับเพลิง(ทักษะ)	-		พนักงานดับเพลิง(ทักษะ)	-	-	๑๓๘,๔๘๐ (๑๑,๕๔๐x๑๒)	-	-	๑๓๘,๔๘๐
๒๔	นายอภิชาติ พงษ์หนึ่ง	ปว.ส.		พนักงานขับรถเครื่องจักรกลขนาดเบา (รถบรรทุกน้ำ) (ทั่วไป)	-		พนักงานขับรถเครื่องจักรกลขนาดเบา (รถบรรทุกน้ำ) (ทั่วไป)	-	-	๑๑๖,๘๐๐ (๙,๘๐๐x๑๒)	-	-	๑๑๖,๘๐๐

ที่	ชื่อ-สกุล	วุฒิ	กรอบอัตรากำลังเดิม				กรอบอัตรากำลังใหม่				เงินเดือน		หมายเหตุ		
			เลขที่ตำแหน่ง	ตำแหน่ง	ประเภท	ระดับ	เลขที่ตำแหน่ง	ตำแหน่ง	ประเภท	ระดับ	เงินเดือน	เงินประจำตำแหน่ง			
กลุ่มงานปกครอง															
๒๕	-ว่าง-			นิติกร หัวหน้ากลุ่มงานปกครอง	วิชาการ	ชพ.		นิติกร		วิชาการ	ชพ.				กำหนดใหม่
๒๖	นายเทอดศักดิ์ พัฒนะ	นบ.	๑๒ ๒ ๐๑ ๓๑๐๕ ๐๐๑	นิติกร	วิชาการ	ชก.	๑๒ ๒ ๐๑ ๓๑๐๕ ๐๐๑	นิติกร		วิชาการ	ชก.	๒๘๐,๐๘๐ (๒๓,๓๕๐x๑๒)			๒๘๐,๐๘๐
๒๗	นางพิสมัย เทพเสน	รปบ	๑๒-๒-๐๑-๓๑๐๕-๐๐๑	นักจัดการงานทะเบียนและบัตร	วิชาการ	ชก.	๑๒-๒-๐๑-๓๑๐๕-๐๐๑	นักจัดการงานทะเบียนและบัตร		วิชาการ	ชก.	๑๒๒,๖๕๐ (๓๕,๒๒๐x๑๒)			๑๒๒,๖๕๐
๒๘	นางสาวกมลชนก ตาห์ล่า	สังคมสงเคราะห์ ศาสตร์บัณฑิต	๑๒-๒-๐๑-๓๘๐๑-๐๐๑	นักพัฒนาชุมชน	วิชาการ	ชก.	๑๒-๒-๐๑-๓๘๐๑-๐๐๑	นักพัฒนาชุมชน		วิชาการ	ชก.	๒๕๑,๕๕๐ (๒๐,๑๒๖x๑๒)			๒๕๑,๕๕๐
กองคลัง															
๒๙	นางรัตนาภี สิทธิสมนท์	บธ.บ(บัญชี)	๑๒-๒-๐๕-๒๑๐๒-๐๐๑	นักบริหารงานการคลัง (ผู้อำนวยการกองคลัง)	อท.	ตัน	๑๒-๒-๐๕-๒๑๐๒-๐๐๑	นักบริหารงานการคลัง (ผู้อำนวยการกองคลัง)		อท.	ตัน	๕๘๐,๘๐๐ (๕๐,๙๐๐x๑๒)	๕๒,๐๐๐ (๓,๕๐๐x๑๒)		๕๓๒,๘๐๐
๓๐	นางสาวศศิธรียา กล้าหาญ	บัญชีบัณฑิต	๑๒-๒-๐๕-๒๑๐๕-๐๐๑	เจ้าพนักงานจัดเก็บรายได้	ทั่วไป	ชง.	๑๒-๒-๐๕-๒๑๐๕-๐๐๑	เจ้าพนักงานจัดเก็บรายได้		ทั่วไป	ชง.	๒๖๘,๘๘๐ (๒๒,๕๘๐x๑๒)			๒๖๘,๘๘๐
พนักงานจ้าง															
๓๑	นางสาวอิศวีร์พร กันทะวิชัย	ปวส.(การตลาด)		ผู้ช่วยเจ้าพนักงานจัดเก็บรายได้	-	-		ผู้ช่วยเจ้าพนักงานจัดเก็บรายได้		-	-	๑๖๕,๙๖๐ (๑๓,๘๓๐x๑๒)			๑๖๕,๙๖๐
๓๒	นายธีรพงษ์ วรรณชัย	ศิลปศาสตรบัณฑิต		ผู้ช่วยเจ้าพนักงานผู้การ				ผู้ช่วยเจ้าพนักงานผู้การ				๑๓๘,๐๐๐ (๑๑,๕๐๐x๑๒)			๑๓๘,๐๐๐
๓๓	-ว่าง-			คนงาน	-	-									ยุบเลิก ๑.ค.ค. ๖๖

ที่	ชื่อ-สกุล	วุฒิ	กรอบอัตรากำลังเดิม			กรอบอัตรากำลังใหม่			เงินเดือน			หมายเหตุ		
			เลขที่ตำแหน่ง	ตำแหน่ง	ประเภท	ระดับ	เลขที่ตำแหน่ง	ตำแหน่ง	ประเภท	ระดับ	เงินเดือน		เงินประจำตำแหน่ง	เงินเพิ่มอื่นๆ
ฝ่ายบริหารงานคลัง														
๓๔	นางสาวโชติกา แสงสุข	ป.ม.	๑๒-๒-๐๕-๒๑๐๒-๐๐๒	นักบริหารงานการคลัง (หัวหน้าฝ่ายบริหารงานคลัง)	อ.ท.	ต้น	๑๒-๒-๐๕-๒๑๐๒-๐๐๒	นักบริหารงานการคลัง (หัวหน้าฝ่ายบริหารงานคลัง)	อ.ท.	ต้น	๔๕๕,๕๒๐ (๓๗,๙๖๐x๑๒)	๑๘,๐๐๐ (๑,๕๐๐x๑๒)	-	๔๕๗,๕๒๐
๓๕	-ว่าง-		๑๒-๒-๐๕-๓๒๐๑-๐๐๑	นักวิชาการเงินและบัญชี	วิชาการ ป.ก./ชก		๑๒-๒-๐๕-๓๒๐๑-๐๐๑	นักวิชาการเงินและบัญชี	วิชาการ ป.ก./ชก		๔๐๒,๗๒๐ (๓๓,๕๖๐x๑๒)	-	-	๔๐๒,๗๒๐
๓๖	-ว่าง-		๑๒-๒-๐๕-๓๒๐๔-๐๐๑	นักวิชาการพัสดุ	วิชาการ ป.ก./ชก		๑๒-๒-๐๕-๓๒๐๔-๐๐๑	นักวิชาการพัสดุ	วิชาการ ป.ก./ชก		๓๕๕,๓๒๐ (๒๙,๖๑๐x๑๒)	-	-	๓๕๕,๓๒๐
๓๗	นางสาวพนิตนันท์ อุ่นเต็มใจ	ป.วส.(การบัญชี)	๑๒-๒-๐๕-๒๑๐๑-๐๐๑	เจ้าพนักงานการเงินและบัญชี	ทั่วไป	ป.ง.	๑๒-๒-๐๕-๒๑๐๑-๐๐๑	เจ้าพนักงานการเงินและบัญชี	ทั่วไป	ป.ง.	๑๙๘,๘๕๐ (๑๖,๕๗๐x๑๒)	-	-	๑๙๘,๘๕๐
๓๘	-ว่าง-		๑๒-๒-๐๕-๒๓๐๓-๐๐๑	เจ้าพนักงานพัสดุ	ทั่วไป	ป.ง./ชง.	๑๒-๒-๐๕-๒๓๐๓-๐๐๑	เจ้าพนักงานพัสดุ	ทั่วไป	ป.ง./ชง.	๒๕๗,๙๐๐ (๒๑,๕๖๕x๑๒)	-	-	๒๕๗,๙๐๐
๓๙	นายสมศักดิ์ มีควมรัก	บ.ช.บ.(การบัญชี)		ผู้ช่วยเจ้าพนักงานพัสดุ				ผู้ช่วยเจ้าพนักงานพัสดุ			๑๖๕,๙๖๐ (๑๓,๘๓๐x๑๒)	-	-	๑๖๕,๙๖๐
กองช่าง														
๔๐	นายสมศักดิ์ เทพหงษ์	วิศวกรกรมศาสตร์บัณฑิต	๑๒-๒-๐๕-๒๑๐๓-๐๐๑	นักบริหารงานช่าง (ผู้อำนวยการกองช่าง)	อ.ท.	ต้น	๑๒-๒-๐๕-๒๑๐๓-๐๐๑	นักบริหารงานช่าง (ผู้อำนวยการกองช่าง)	อ.ท.	ต้น	๓๒๙,๔๘๐ (๓๐,๗๘๐x๑๒)	๕๒,๐๐๐ (๓,๕๐๐x๑๒)	-	๓๘๑,๔๘๐
๔๑	-ว่าง-		๑๒-๒-๐๕-๓๗๐๑-๐๐๑	วิศวกรโยธา	วิชาการ ป.ก./ชก		๑๒-๒-๐๕-๓๗๐๑-๐๐๑	วิศวกรโยธา	วิชาการ ป.ก./ชก		๓๕๕,๓๒๐ (๒๙,๖๑๐x๑๒)	-	-	๓๕๕,๓๒๐
๔๒	-ว่าง-		๑๒-๒-๐๕-๒๗๐๑-๐๐๑	นายช่างโยธา	ทั่วไป	ป.ง./ชง.	๑๒-๒-๐๕-๒๗๐๑-๐๐๑	นายช่างโยธา	ทั่วไป	ป.ง./ชง.	๒๕๗,๙๐๐ (๒๑,๕๖๕x๑๒)	-	-	๒๕๗,๙๐๐
๔๓	-ว่าง-		๑๒-๒-๐๕-๒๗๐๑-๐๐๒	นายช่างโยธา	ทั่วไป	ป.ง./ชง.	๑๒-๒-๐๕-๒๗๐๑-๐๐๒	นายช่างโยธา	ทั่วไป	ป.ง./ชง.	๒๕๗,๙๐๐ (๒๑,๕๖๕x๑๒)	-	-	๒๕๗,๙๐๐

-๕-


ที่	ชื่อ-สกุล หน่วยงานรับ นายธนพล มายเงิน	วุฒิ	กรอบอัตราค่าจ้างเดิม			กรอบอัตราค่าจ้างใหม่			เงินเดือน			หมายเหตุ
			เลขที่ตำแหน่ง	ตำแหน่ง	ประเภท ระดับ	เลขที่ตำแหน่ง	ตำแหน่ง	ประเภท ระดับ	เงินเดือน	เงินประจำตำแหน่ง	เงินเพิ่มอื่นๆ	
๔๔	นางสาวสุธิมา วงศ์แสง	บริหารธุรกิจบัณฑิต		ผู้ช่วยนักวิชาการสาธารณสุข	-		ผู้ช่วยนักวิชาการสาธารณสุข	-	๒๗๕,๕๒๐ (๒๒,๙๖๐x๑๒)		-	๒๗๕,๕๒๐
๔๕	นายอนุรัตน์ ใจนวน	ปวส.(ก่อสร้าง)		ผู้ช่วยเจ้าพนักงานธุรการ	-		ผู้ช่วยเจ้าพนักงานธุรการ	-	๑๔๓,๘๘๐ (๑๑,๙๘๐x๑๒)		-	๑๔๓,๘๘๐
๔๖	นางสาวสุธิมา วงศ์แสง	ปวส.(ก่อสร้าง)		ผู้ช่วยนายช่างโยธา	-		ผู้ช่วยนายช่างโยธา	-	๑๔๓,๘๘๐ (๑๑,๙๘๐x๑๒)		-	๑๔๓,๘๘๐
๔๗	-ว่าง-	ม.๓		พนักงานขับรถยนต์(ทักษะ)	-		พนักงานขับรถยนต์(ทักษะ)	-	๑๖๙,๓๒๐ (๑๔,๑๑๐x๑๒)		-	๑๖๙,๓๒๐ ว่าง ๕ ก.พ.๖๕
กองสาธารณสุขและสิ่งแวดล้อม												
๔๘	-ว่าง-		๑๒-๒-๐๖-๒๑๐๔-๐๑๑	ผู้อำนวยการกองสาธารณสุขและสิ่งแวดล้อม (นักบริหารงานสาธารณสุขและสิ่งแวดล้อม)	อ.ท.	๑๒-๒-๐๖-๒๑๐๔-๐๑๑	ผู้อำนวยการกองสาธารณสุขและสิ่งแวดล้อม (นักบริหารงานสาธารณสุขและสิ่งแวดล้อม)	อ.ท.	๓๙๓,๖๐๐ (๓๒,๘๐๐x๑๒)	๔๒,๐๐๐ (๓,๕๐๐x๑๒)	-	๔๓๕,๖๐๐ ว่างเดิม (๑ ส.ค.๖๕)
๔๙	ว่าง		๑๒-๒-๐๖-๓๖๐๑-๐๑๑	นักวิชาการสาธารณสุข	วิชาการ ปก./ชก	๑๒-๒-๐๖-๓๖๐๑-๐๑๑	นักวิชาการสาธารณสุข	วิชาการ	๓๕๕,๓๒๐ (๒๙,๖๑๐x๑๒) (ค่ากลาง)		-	๓๕๕,๓๒๐ ว่างเดิม (๓ ม.ก.๖๕)
๕๐	นางสาวศุภกาญจน์ สีมอย	วิทยาศาสตร์บัณฑิต	๑๒-๒-๐๖-๓๖๐๑-๐๑๑	นักวิชาการสาธารณสุข	วิชาการ ปก.	๑๒-๒-๐๖-๓๖๐๑-๐๑๑	นักวิชาการสาธารณสุข	วิชาการ	๑๘๐,๗๒๐ (๑๕,๐๖๐x๑๒)		-	๑๘๐,๗๒๐
๕๑	นางสาวทิพนภา รือปน	ประกาศนียบัตร วิชาชีพชั้นสูง เวชกิจฉุกเฉิน	๑๒-๒-๐๖-๓๖๐๑-๐๑๑	เจ้าพนักงานสาธารณสุข	ทั่วไป	๑๒-๒-๐๖-๓๖๐๑-๐๑๑	เจ้าพนักงานสาธารณสุข	ทั่วไป	๒๕๔,๒๘๐ (๒๑,๑๙๐x๑๒)		-	๒๕๔,๒๘๐
๕๒	คุณจิ่งประวี นายสุรพล หนองหมอย	ม.๖		พนักงานขับรถยนต์	-		พนักงานขับรถยนต์	-	๓๔๒,๗๒๐ (๒๘,๕๖๐x๑๒)		-	๓๔๒,๗๒๐
๕๓	นางสาวอมรภิกา เมืองเปียง	วิทยาศาสตร์บัณฑิต		ผู้ช่วยนักวิชาการสุขาภิบาล	-		ผู้ช่วยนักวิชาการสุขาภิบาล	-	๑๘๐,๐๐๐ (๑๕,๐๐๐x๑๒)		-	๑๘๐,๐๐๐
๕๔	นางสาวลลิตา คำพา	ปวส.(การตลาด)		ผู้ช่วยเจ้าพนักงานธุรการ	-		ผู้ช่วยเจ้าพนักงานธุรการ	-	๑๔๓,๘๘๐ (๑๑,๙๘๐x๑๒)		-	๑๔๓,๘๘๐
๕๕	นายธีรวัฒน์ จันทร์สุริย์	ม.๖		พนักงานขับรถยนต์(ทักษะ)	-		พนักงานขับรถยนต์(ทักษะ)	-	๑๗๒,๐๘๐ (๑๔,๓๔๐x๑๒)		-	๑๗๒,๐๘๐

-๖-

ที่	ชื่อ-สกุล	วุฒิ	กรอบอัตรากำลังเดิม			กรอบอัตรากำลังใหม่			เงินเดือน			หมายเหตุ	
			เลขที่ตำแหน่ง	ตำแหน่ง	ระดับ	เลขที่ตำแหน่ง	ตำแหน่ง	ระดับ	เงินเดือน	เงินประจำตำแหน่ง	เงินเพิ่มอื่นๆ		
๕๖	นายสมนึก หน่อแก้ว	ป.๖		ตำแหน่ง คณงานประจำรถยนต์(ทักษะ)	-		ตำแหน่ง คณงานประจำรถยนต์(ทักษะ)	-	๑๗๐,๘๘๐ (๑๔,๒๕๐x๑๒)	-	-	๑๗๐,๘๘๐	
๕๗	นายเจียร ศรีศรี	ป.๖		ตำแหน่ง คณงานประจำรถยนต์(ทักษะ)	-		ตำแหน่ง คณงานประจำรถยนต์(ทักษะ)	-	๑๘๔,๒๐๐ (๑๕,๓๕๐x๑๒)	-	-	๑๘๔,๒๐๐	
๕๘	นายสมชาย บัญจันทร์	ม.๖		ตำแหน่ง คณงานประจำรถยนต์(ทักษะ)	-		ตำแหน่ง คณงานประจำรถยนต์(ทักษะ)	-	๑๖๖,๕๖๐ (๑๓,๘๘๐x๑๒)	-	-	๑๖๖,๕๖๐	
๕๙	นางสาวสิริรักษ์ จันทร์สอน	วิทยาศาสตร์บัณฑิต		คณงาน	-		คณงาน	-	๑๐๘,๐๐๐ (๙,๐๐๐x๑๒)	-	-	๑๐๘,๐๐๐	
กองการศึกษา													
๖๐	-ว่าง-		๑๒-๒-๐๘-๑๐๗-๐๑๑	ผู้อำนวยการกองการศึกษา (นักบริหารงานการศึกษา)	อ.ท.	๑๒-๒-๐๘-๑๐๗-๐๑๑	ผู้อำนวยการกองการศึกษา (นักบริหารงานการศึกษา)	อ.ท.	๓๙๓,๖๐๐ (๓๒,๘๐๐x๑๒) (ค่ากลาง)	๔๒,๐๐๐ (๓,๕๐๐x๑๒)	-	-	๔๓๕,๖๐๐ ว่าง ๓๑.๖.๖๕
๖๑	นางสาวกาญจนา มาเสริญ	ครุศาสตร์บัณฑิต	๑๒-๒-๐๘-๓๘๖๓-๐๑๑	นักวิชาการศึกษา	อ.ท.	๑๒-๒-๐๘-๓๘๖๓-๐๑๑	นักวิชาการศึกษา	อ.ท.	๒๗๗,๖๐๐ (๑๙,๘๐๐x๑๒)	-	-	-	๒๗๗,๖๐๐
๖๒	-ว่าง-		๑๒-๒-๐๘-๓๘๖๓-๐๑๒	เจ้าหน้าที่สุด	ป.ง./ข.ง.	๑๒-๒-๐๘-๓๘๖๓-๐๑๒	เจ้าหน้าที่สุด	ป.ง./ข.ง.	๒๘๗,๘๐๐ (๒๔,๘๑๖x๑๒)	-	-	-	๒๘๗,๘๐๐ ว่างเดิม
๖๓	-ว่าง-		๑๒-๒-๐๘-๔๑๑๑-๐๑๒	เจ้าหน้าที่งานธุรการ	ป.ง./ข.ง.	๑๒-๒-๐๘-๔๑๑๑-๐๑๒	เจ้าหน้าที่งานธุรการ	ป.ง./ข.ง.	๒๘๗,๘๐๐ (๒๔,๘๑๖x๑๒) (ค่ากลาง)	-	-	-	๒๘๗,๘๐๐ (๑๓.๖.๖๕) ว่างเดิม
๖๔	พนักงานจ้าง นางสาวอัญญา รัตนะ	บริหารธุรกิจบัณฑิต		ผู้ช่วยเจ้าหน้าที่งานธุรการ			ผู้ช่วยเจ้าหน้าที่งานธุรการ		๑๓๘,๐๐๐ (๑๑,๕๐๐x๑๒)	-	-	-	๑๓๘,๐๐๐
โรงเรียนเทศบาลวัดเสด็จ													
๖๕	นางอรทัย ฟูเพ็ญ	ศษ.ม.(บริหารการศึกษา)	๑๒๒๐๘๕๕๐๐๑๕๑	ผู้อำนวยการสถานศึกษา	-	๑๒๒๐๘๕๕๐๐๑๕๑	ผู้อำนวยการสถานศึกษา	-	-	-	-	-	-
๖๖	นายสรชัย ทององุ่น	ค.บ.(สังคม)	๑๒๒๐๘๖๕๐๐๑๕๒	ครู	-	๑๒๒๐๘๖๕๐๐๑๕๒	ครู	-	-	-	-	-	-
๖๗	นางสาวปิยกุล อินทะยศ	ศษ.ม.(บริหารการศึกษา)	๑๒๒๐๘๖๕๐๐๑๕๓	ครู	-	๑๒๒๐๘๖๕๐๐๑๕๓	ครู	-	-	-	-	-	-
๖๘	นางอัญญา มีควมรัก	ศษ.ม.(บริหารการศึกษา)	๑๒๒๐๘๖๕๐๐๑๕๔	ครู	-	๑๒๒๐๘๖๕๐๐๑๕๔	ครู	-	-	-	-	-	-
๖๙	นางประนอม มทาวงศ์นันท์	ศษ.ม.(บริหารการศึกษา)	๑๒๒๐๘๖๕๐๐๑๕๕	ครู	-	๑๒๒๐๘๖๕๐๐๑๕๕	ครู	-	-	-	-	-	-
๗๐	นางนิตยา มาลัย	ศษ.ม.(บริหารการศึกษา)	๑๒๒๐๘๖๕๐๐๑๕๖	ครู	-	๑๒๒๐๘๖๕๐๐๑๕๖	ครู	-	-	-	-	-	-
๗๑	นางกัญญา สุบิน	ค.บ.(การศึกษาปฐมวัย)	๑๒๒๐๘๖๕๐๐๑๕๗	ครู	-	๑๒๒๐๘๖๕๐๐๑๕๗	ครู	-	-	-	-	-	-
๗๒	-ว่าง-		๑๒๒๐๘๖๕๐๐๑๕๘	ครู	-	๑๒๒๐๘๖๕๐๐๑๕๘	ครู	-	-	-	-	-	-
๗๓	นางศิษญา นิลหิต	ศษ.ม.(บริหารการศึกษา)	๑๒๒๐๘๖๕๐๐๑๕๙	ครู	-	๑๒๒๐๘๖๕๐๐๑๕๙	ครู	-	-	-	-	-	-
๗๔	นางสาวพิชญา ไฉ่วังโลก	ศษ.ม.(บริหารการศึกษา)	๑๒๒๐๘๖๕๐๐๑๖๐	ครู	-	๑๒๒๐๘๖๕๐๐๑๖๐	ครู	-	-	-	-	-	-
๗๕	-ว่าง-		๑๒๒๐๘๖๕๐๐๑๖๑	ครู	-	๑๒๒๐๘๖๕๐๐๑๖๑	ครู	-	-	-	-	-	-

ที่	ชื่อ-สกุล	วุฒิ	กรอบอัตรากำลังเดิม			กรอบอัตรากำลังใหม่			เงินเดือน			หมายเหตุ
			เลขที่ตำแหน่ง	ตำแหน่ง	ระดับ	เลขที่ตำแหน่ง	ตำแหน่ง	ระดับ	เงินเดือน	เงินประจำตำแหน่ง	เงินเพิ่มอื่นๆ	
๗๖	นางพัชรินทร์ เมื่อมูล	ศษ.ม.(บริหารการศึกษา)	๑๒๒๐๘๖๕๐๐๖๒	ครู	คศ.๓	๑๒๒๐๘๖๕๐๐๖๒	ครู	คศ.๓	-	-	-	อุดหนุนทั่วไป
๗๗	นางสาวสริน ท้าองดี	ศษ.ม.(บริหารการศึกษา)	๑๒๒๐๘๖๕๐๐๖๓	ครู	คศ.๒	๑๒๒๐๘๖๕๐๐๖๓	ครู	คศ.๒	-	-	-	ว่างเดิม
๗๘	-ว่าง-		๑๒๒๐๘๖๕๐๐๖๔	ครูผู้ช่วย	ครูผู้ช่วย	๑๒๒๐๘๖๕๐๐๖๔	ครูผู้ช่วย	ครูผู้ช่วย	-	-	-	(๑๙ ๖.ค.๖๒)
๗๙	พนักงานจ้าง											๒๗๒,๐๔๐
๘๐	นางสาวณัฐมน มีสกุล	คบ.(การศึกษาปฐมวัย)		ผู้ช่วยครูผู้ช่วย	-							๒๑,๕๖๐
๘๑	นางณิชา กันทะสิงห์	ปวส.(การบัญชี)	๑๙๔๙-๕	ผู้ช่วยเจ้าพนักงานการเงินและบัญชี	-	๑๙๔๙-๕	ผู้ช่วยเจ้าพนักงานการเงินและบัญชี	-	-	-	-	๒๑,๕๖๐ (๕.๑๓๐x๑๒)
๘๒	นายบุญทา ห้วน	ม.ต้น	๑๖๔๐-๔	ภารโรง	-	๑๖๔๐-๔	ภารโรง	-	-	-	-	๒๑,๕๖๐ (๕.๑๓๐x๑๒)
๘๓	ศูนย์พัฒนาเด็กเล็กเทศบาลตำบลเวียงเทิง											ว่างเดิม
๘๔	นางกัญญา ธินชัย	ศษ.ม.(บริหารการศึกษา)	๑๒๒๐๘๖๖๐๐๑๖	ครู	คศ.๒	๑๒๒๐๘๖๖๐๐๑๖	ครู	คศ.๒	-	-	-	(๑ ค.ค.๖๖)
๘๕	นางวรรณภา คัมภีร์โกน	คบ.(การศึกษาปฐมวัย)	๑๒๒๐๘๖๖๐๐๑๗	ครู	คศ.๑	๑๒๒๐๘๖๖๐๐๑๗	ครู	คศ.๑	-	-	-	อุดหนุนทั่วไป
๘๖	พนักงานจ้าง		๑๒๒๐๘๖๖๐๐๑๘	ครูผู้ช่วย	ครูผู้ช่วย	๑๒๒๐๘๖๖๐๐๑๘	ครูผู้ช่วย	ครูผู้ช่วย	-	-	-	ว่างเดิม
๘๗	นางสาวกัญญาภัค บุญแก้ว	ปวส.(เกษตรกรรม)		ผู้ดูแลเด็ก	-							๔,๘๐๐ (๔๐๐x๑๒)
๘๘	นางกัญญาภัค บุญแก้ว	ปวส.(เกษตรกรรม)		ผู้ดูแลเด็ก	-							๔,๘๐๐ (๔๐๐x๑๒)
๘๙	นายเกียรติจักร มงคลไชยสิทธิ์	เศรษฐศาสตรบัณฑิต	๑๒-๒-๑๒-๓๒๐๕-๐๐๑	นักวิชาการตรวจสอบภายใน	วิชาการ	๑๒-๒-๑๒-๓๒๐๕-๐๐๑	นักวิชาการตรวจสอบภายใน	ป.ก.	๑๖๘,๔๘๐ (๑๔,๐๔๐x๑๒)	-	-	๑๖๘,๔๘๐

หมายเหตุ บุคคลลำดับที่ ๘๒ ตำแหน่งผู้อำนวยการศูนย์พัฒนาเด็กเล็ก สังกัดกองการศึกษา จะสรรหาผู้ดำรงตำแหน่งได้ก่อนเมื่อได้รับการจัดสรรอัตรากำลังและงบประมาณหรือกรมส่งเสริมการปกครองท้องถิ่นแล้วแต่กรณี

(ลงชื่อ)  ผู้กรอกข้อมูล
(นางชนัญฉวีรัตน์ ด้บบประใจ)
ตำแหน่ง นักทรัพยากรบุคคลชำนาญการ

(ลงชื่อ)  ผู้ตรวจสอบข้อมูล
(ศอรรถะกุล วรรณสอน)
ตำแหน่ง ปลัดเทศบาลตำบลเวียงเทิง

(ลงชื่อ)  ผู้รับรองข้อมูล
(นายสิงห์ทอง หนูนานัสริสวัสดิ์)
ตำแหน่ง นายกเทศมนตรีตำบลเวียงเทิง



คำสั่งเทศบาลตำบลเวียงเทิง

ที่ ๕๒๔/๒๕๖๖

เรื่อง แต่งตั้งคณะกรรมการจัดทำแผนอัตรากำลัง ๓ ปี ประจำปีงบประมาณ พ.ศ.๒๕๖๗-๒๕๖๙

อาศัยอำนาจตามความในประกาศคณะกรรมการพนักงานเทศบาลจังหวัดเชียงราย เรื่อง หลักเกณฑ์และเงื่อนไขเกี่ยวกับการบริหารงานบุคคลของเทศบาล ลงวันที่ ๑๓ พฤศจิกายน ๒๕๔๕ ข้อ ๑๖ และหนังสือสำนักงาน ก.จ. ก.ท. และ ก.อบต. ที่ มท ๐๘๐๙.๒/ว ๗๐ ลงวันที่ ๑๙ มิถุนายน ๒๕๖๓ จึงแต่งตั้งคณะกรรมการจัดทำแผนอัตรากำลังของเทศบาลตำบลเวียงเทิง ประกอบด้วย


- | | |
|-------------------------------|-------------------------|
| ๑. นายกเทศมนตรีตำบลเวียงเทิง | เป็นประธานกรรมการ |
| ๒. ปลัดเทศบาลตำบลเวียงเทิง | เป็นกรรมการ |
| ๓. รองปลัดเทศบาลตำบลเวียงเทิง | เป็นกรรมการ |
| ๔. ผู้อำนวยการกองคลัง | เป็นกรรมการ |
| ๕. ผู้อำนวยการกองช่าง | เป็นกรรมการ |
| ๖. ผู้อำนวยการกองสาธารณสุขฯ | เป็นกรรมการ |
| ๗. ผู้อำนวยการกองการศึกษา | เป็นกรรมการ |
| ๘. หัวหน้าสำนักปลัดเทศบาล | เป็นกรรมการและเลขานุการ |
| ๙. หัวหน้าฝ่ายอำนวยการ | เป็นผู้ช่วยเลขานุการ |
| ๑๐. นักทรัพยากรบุคคล | เป็นผู้ช่วยเลขานุการ |

ให้คณะกรรมการ ฯ จัดทำแผนอัตรากำลัง ๓ ปี ประจำปีงบประมาณ พ.ศ.๒๕๖๗ - ๒๕๖๙ และปรับปรุง ทบทวน แผนอัตรากำลัง ๓ ปี ประจำปีงบประมาณ พ.ศ.๒๕๖๗ - ๒๕๖๙ ของเทศบาลตำบลเวียงเทิง โดยให้คำนึงถึงภารกิจ อำนาจหน้าที่ของเทศบาล ความรับผิดชอบ ลักษณะงาน ที่ต้องปฏิบัติ ความยาก และคุณภาพของงานปริมาณงาน ตลอดจนทั้งภาระค่าใช้จ่ายด้านการบริหารงานบุคคลของเทศบาลตำบลเวียงเทิง ตามมาตรา ๓๕ แห่งพระราชบัญญัติระเบียบบริหารงานบุคคลส่วนท้องถิ่น พ.ศ. ๒๕๔๒

ทั้งนี้ ตั้งแต่บัดนี้เป็นต้นไป

สั่ง ณ วันที่ ๓๑ เดือน พฤษภาคม พ.ศ. ๒๕๖๖

(ลงชื่อ)


 (นายสิงห์ทอง หนูนนำสิริสวัสดิ์)

นายกเทศมนตรีตำบลเวียงเทิง

รายงานการประชุมคณะกรรมการจัดทำแผนอัตรากำลังพนักงาน ๓ ปี

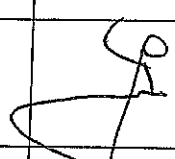

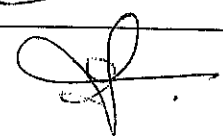

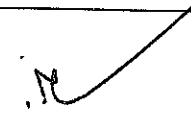


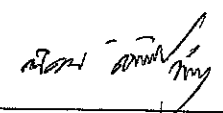
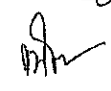
ประจำปีงบประมาณ พ.ศ.๒๕๖๗-๒๕๖๙

ครั้งที่ ๒/๒๕๖๘

วันที่ ๑๘ กรกฎาคม พ.ศ.๒๕๖๘

เวลา ๑๓.๓๐ น. ณ ห้องประชุมเทศบาลตำบลเวียงเทิง

ผู้เข้าประชุม

ที่	ชื่อ-สกุล	ตำแหน่ง	ลายมือชื่อ
๑.	นายสิงห์ทอง หนูนนำสิริสวัสดิ์ นายกเทศมนตรีตำบลเวียงเทิง	ประธานกรรมการ	
๒.	ว่าที่ร้อยตรีต่อตระกูล วรรณสอน ปลัดเทศบาล	กรรมการ	
๓.	นางรัตนธานี สิทธิพนธ์ ผู้อำนวยการกองคลัง	กรรมการ	
๔.	นายสมศักดิ์ เทพวงศ์ ผู้อำนวยการกองช่าง	กรรมการ	
๕.	นายชัยภัทร อภิชัยธวัฏ รองปลัดเทศบาล รักษาการแทน ผู้อำนวยการกองสาธารณสุข	กรรมการ	
๖.	นางอรุณทัย บุญญา ผู้อำนวยการกองการศึกษา	กรรมการ	
๗.	นายพฤทธิกร กองด้อย หัวหน้าสำนักปลัดเทศบาล	กรรมการและเลขานุการ	
๘.	นายนิคม ธิรพงศ์วัฒนา หัวหน้าฝ่ายอำนวยการ	ผู้ช่วยเลขานุการ	
๙.	นางชนัญนันท์ ตีบประใจ นักทรัพยากรบุคคล	ผู้ช่วยเลขานุการ	

รายงานการประชุมคณะกรรมการจัดทำแผนอัตรากำลังพนักงานเทศบาล ๓ ปี

(พ.ศ.๒๕๖๗ - ๒๕๖๙) เทศบาลตำบลเวียงเทิง

ครั้งที่ ๒/๒๕๖๘

วันที่ ๑๘ เดือน กรกฎาคม พ.ศ.๒๕๖๘

เวลา ๑๓.๓๐ น. ณ ห้องประชุมเทศบาลตำบลเวียงเทิง

รายชื่อผู้เข้าประชุม

๑. นายสิงห์ทอง หนุมนำสิริสวัสดิ์	นายกเทศมนตรีตำบลเวียงเทิง	ประธานกรรมการ
๒. ว่าที่ร้อยตรีต่อตระกูล วรรณสอน	ปลัดเทศบาล	กรรมการ
๓. นางรัตน์ธานี สิทธิพันธ์	ผู้อำนวยการกองคลัง	กรรมการ
๔. นายสมศักดิ์ เทพวงศ์	ผู้อำนวยการกองช่าง	กรรมการ
๕. นายชัยภัทร อภิชัยธนวิภู	รองปลัดเทศบาล รักษาราชการแทน ผู้อำนวยการกองสาธารณสุข	กรรมการ
๖. นางอรุณทัย บุญญา	ผู้อำนวยการกองการศึกษา	กรรมการ
๗. นายพฤทธิกร กองคุ้ม	หัวหน้าสำนักปลัดเทศบาล	กรรมการและเลขานุการ
๘. นายนิคม ธิรพงษ์วัฒนา	หัวหน้าฝ่ายอำนวยการ	ผู้ช่วยเลขานุการ
๙. นางชนัญนันท์ ตี๋ประใจ	นักทรัพยากรบุคคล	ผู้ช่วยเลขานุการ

ผู้ไม่มาประชุม

-ไม่มี-

เมื่อที่ประชุมพร้อม นายสิงห์ทอง หนุมนำสิริสวัสดิ์ ประธานกรรมการ ได้กล่าวเปิดการประชุมและ
ดำเนินการประชุม ดังนี้

เริ่มเปิดประชุม เวลา ๑๓.๓๐ น.

ระเบียบวาระที่ ๑	เรื่อง ประธานแจ้งให้ทราบ
นายสิงห์ทอง (นายกเทศมนตรี)	แจ้งว่า การประชุมในวันนี้เป็นการประชุมเพื่อปรับปรุงแผนอัตรากำลัง ๓ ปี (พ.ศ.๒๕๖๗ - ๒๕๖๙) ปรับปรุงครั้งที่ ๒/๒๕๖๘ เพื่อปรับปรุงโครงสร้างส่วนราชการ สำนักปลัดเทศบาล กำหนดตำแหน่ง หัวหน้าสำนักปลัดเทศบาล (นักบริหารงาน เทศบาลทั่วไป ระดับต้น) เป็นหัวหน้าสำนักปลัดเทศบาล (นักบริหารงานทั่วไป ระดับกลาง) ตำแหน่งเลขที่ ๑๒-๒-๐๑-๒๑๐๑-๐๐๑
ที่ประชุม	รับทราบ
ระเบียบวาระที่ ๒	เรื่อง รับรองรายงานการประชุมครั้งที่ผ่านมา
นายสิงห์ทอง	การรับรองรายงานการประชุม ครั้งที่ ๑/๒๕๖๘ เมื่อวันที่ ๑๖ ตุลาคม ๒๕๖๗ ให้ ที่ประชุมพิจารณา
ที่ประชุม	รับรองรายงานการประชุม ครั้งที่ ๑/๒๕๖๘ เมื่อวันที่ ๑๖ ตุลาคม ๒๕๖๗ /ระเบียบวาระที่๓...

-๒-

<p>ระเบียบวาระที่ ๓ นายสิงห์ทอง (นายกเทศมนตรี)</p>	<p>เรื่อง เพื่อทราบและพิจารณา เพื่อให้การพิจารณาการปรับปรุงโครงสร้างส่วนราชการ ในแผนอัตรากำลัง ๓ ปี (ปีงบประมาณ พ.ศ. ๒๕๖๗-๒๕๖๙) ในสำนักปลัดเทศบาล โดยกำหนดให้ตำแหน่งหัวหน้าสำนักปลัดเทศบาล (นักบริหารงานทั่วไป ระดับกลาง) ตำแหน่งเลขที่ ๑๒-๒-๐๑-๒๑๐๑-๐๐๑ ขอให้เลขานุการได้แจ้งระเบียบที่เกี่ยวข้องคณะกรรมการได้รับทราบ เพื่อประกอบการพิจารณา</p>
<p>นางชนัญฉัตร (นักทรัพยากรบุคคล)</p>	<p>ตามประกาศคณะกรรมการพนักงานเทศบาลจังหวัดเชียงราย เรื่อง มาตรฐานทั่วไปเกี่ยวกับโครงสร้างส่วนราชการและระดับตำแหน่งของเทศบาล (ฉบับที่ ๒) พ.ศ.๒๕๖๓ ข้อ ๖ เทศบาลประเภทสามัญ ให้มีระดับตำแหน่งสายงานผู้บริหาร ดังนี้</p> <p>๖.๑ ตำแหน่งปลัดเทศบาล ให้เป็นตำแหน่งประเภทบริหารท้องถิ่น ระดับกลาง</p> <p>๖.๒ ตำแหน่งรองปลัดเทศบาล มีจำนวนไม่เกิน ๒ อัตรา ให้เป็นตำแหน่งประเภทบริหารท้องถิ่น ระดับต้น โดยอาจปรับปรุงตำแหน่งเป็นระดับกลาง ได้จำนวน ๑ อัตรา ตามเงื่อนไขที่กำหนด</p> <p>๖.๓ ตำแหน่งหัวหน้าส่วนราชการ ได้แก่ ตำแหน่งผู้อำนวยการหรือที่เรียกชื่ออย่างอื่น ให้เป็นตำแหน่งประเภทอำนวยการท้องถิ่น ระดับต้น โดยอาจปรับปรุงตำแหน่งเป็นระดับกลางได้ ตามเงื่อนไขที่กำหนด</p> <p style="text-align: center;">ฯลฯ</p> <p>๖.๕ การกำหนดตำแหน่งหรือปรับปรุงตำแหน่งรองปลัดเทศบาล หัวหน้าส่วนราชการจากระดับต้น เป็นระดับกลาง หรือการกำหนดตำแหน่งรองปลัดเทศบาล หัวหน้าส่วนราชการ หรือหัวหน้าฝ่ายระดับต้น นั้น ให้คณะกรรมการพนักงานเทศบาล (ก.ท.จ.) พิจารณาเห็นชอบภายใต้เงื่อนไข ดังนี้</p> <p>๑) ภาระค่าใช้จ่ายด้านการบริหารงานบุคคลตามมาตรา ๓๕ แห่งพระราชบัญญัติบริหารงานบุคคลส่วนท้องถิ่น พ.ศ.๒๕๔๒ ในปีที่ผ่านมาและปีที่ขอปรับปรุงตำแหน่งเฉลี่ยแล้ว ไม่เกินร้อยละ ๓๕ โดยให้คำนวณภาระค่าใช้จ่ายตามกรอบแผนอัตรากำลัง ๓ ปี</p> <p>๒) ผ่านเกณฑ์การประเมินที่ ก.ท. กำหนด</p> <p style="text-align: center;">ฯลฯ</p> <p>๔) การกำหนดหรือปรับปรุงตำแหน่งหัวหน้าส่วนราชการ เป็นตำแหน่งประเภทอำนวยการท้องถิ่น ระดับกลาง ต้องผ่านการประเมินค่างานที่ ก.ท.กำหนด</p>
<p>นายสิงห์ทอง (นายกเทศมนตรี)</p>	<p>การกำหนดตำแหน่งใหม่ในครั้งนี้กำหนดเพื่อรองรับปริมาณงานที่เพิ่มขึ้นและมีความจำเป็นต่อการปฏิบัติราชการของเทศบาลตำบลเวียงเทิง ขอให้เจ้าหน้าที่ได้ชี้แจงหลักเกณฑ์ เหตุผลและข้อมูลในการกำหนดตำแหน่งขึ้นใหม่ในครั้งนี้ด้วย</p>

/นายพฤทธิกร...

-๓-

นายพฤทธิกร
หน.สำนักปลัดเทศบาล

สำหรับ หลักเกณฑ์และเงื่อนไขการประเมินสำหรับการปรับปรุงโครงสร้างส่วนราชการของ
สำนักปลัดเทศบาล เป็นการการปรับปรุงตำแหน่ง หัวหน้าสำนักปลัดเทศบาล (นักบริหารงาน
ทั่วไป) ระดับต้น เป็นตำแหน่ง หัวหน้าสำนักปลัดเทศบาล (นักบริหารงานทั่วไป)
ระดับกลาง มีเงื่อนไขการประเมินพื้นฐาน ดังนี้

ที่	เงื่อนไขการประเมิน	รายละเอียดการประเมินตัวเอง	ผลการประเมินตัวเอง
๑.	เทศบาลต้องมีภาระค่าใช้จ่ายด้าน การบริหารงานบุคคลตามมาตรา ๓๕ แห่งพระราชบัญญัติระเบียบ บริหารงานบุคคลส่วนท้องถิ่น พ.ศ. ๒๕๔๒ ในปีงบประมาณที่ผ่านมา และปีที่ขอปรับปรุงตำแหน่ง รวมกันเฉลี่ยไม่เกินร้อยละ ๓๕ โดยให้คำนวณภาระค่าใช้จ่ายตาม กรอบอัตรากำลัง ๓ ปี รวมกับ ภาระค่าใช้จ่ายที่เพิ่มขึ้นจากการ ปรับปรุงตำแหน่งและภาระ ค่าใช้จ่ายซึ่งรองรับผู้ดำรงตำแหน่ง เดิม (ถ้ามี)	เทศบาลตำบลเวียงเทิง - มีภาระค่าใช้จ่ายด้านบุคลากรใน ปีงบประมาณที่ผ่านมา พ.ศ. ๒๕๖๗ คิดเป็นร้อยละ ๓๐.๙๓ - มีภาระค่าใช้จ่ายในปีงบประมาณ พ.ศ. ๒๕๖๘ ที่ขอปรับปรุงตำแหน่ง คิดเป็นร้อย ละ ๓๑.๕๗ - รวมเฉลี่ยคิดเป็นร้อยละ ๓๑.๒๐	ผ่านเกณฑ์
๒.	เทศบาลต้องตราข้อบัญญัติเพื่อการ ลงทุนตามระเบียบกระทรวงมหาดไทย ว่าด้วยวิธีการงบประมาณของ องค์กรปกครองส่วนท้องถิ่น พ.ศ. ๒๕๖๓ ในปีงบประมาณที่ผ่านมา มีสัดส่วนไม่ต่ำกว่าร้อยละ ๒๐ ของ งบประมาณรายงานประจำปีและ ฉบับเพิ่มเติม (ถ้ามี)	เทศบาลตำบลเวียงเทิง มีการ ตราเทศบัญญัติรายจ่ายเพื่อการ ลงทุนในปีงบประมาณ พ.ศ. ๒๕๖๗ (ปีที่ผ่านมา) คิดเป็นร้อย ละ ๔๒.๕๒	ผ่านเกณฑ์

และปัจจุบัน เทศบาลตำบลเวียงเทิง มีโครงสร้างส่วนราชการ ๕ ส่วนราชการ และ ๑
หน่วยตรวจสอบ โดยสำนักปลัดเทศบาล มีหน้าที่ความรับผิดชอบเกี่ยวกับงานราชการ
ทั่วไปของเทศบาล งานเลขานุการของนายกเทศมนตรี รองนายกเทศมนตรี ที่ปรึกษานายกเทศมนตรี และเลขานุการนายกเทศมนตรี งานกิจการสภาเทศบาล การบริหาร
บุคคลของพนักงานเทศบาล ลูกจ้างประจำและพนักงานจ้าง งานสวัสดิการสังคม
งานสังคมสงเคราะห์ งานพัฒนาคุณภาพชีวิตเด็ก สตรี ผู้สูงอายุ และผู้ด้อยโอกาส
งานกิจการขนส่ง งานส่งเสริมการท่องเที่ยว งานส่งเสริมการเกษตร งานการพาณิชย์
งานส่งเสริมและพัฒนาอาชีพ งานป้องกันและบรรเทาสาธารณภัย งานเทศกิจ งานรักษา
ความสงบเรียบร้อย งานจราจร งานวิเทศสัมพันธ์ งานประชาสัมพันธ์ งานนิติการ
งานเลือกตั้ง งานคุ้มครอง ดูแล และบำรุงรักษาทรัพยากรธรรมชาติและงานสิ่งแวดล้อมและ
งานทะเบียนราษฎร งานแผนและงบประมาณ งานพัฒนาชุมชน งานวิเคราะห์นโยบาย
และแผน งานยุทธศาสตร์ของเทศบาล งานจัดทำแผนพัฒนาเทศบาล งานส่งเสริมการมี
ส่วนร่วมของประชาชนในการพัฒนาท้องถิ่น งานประสานการจัดทำแผนพัฒนาจังหวัด

/งานคณะกรรมการ..

-๕-

งานคณะกรรมการพัฒนาเทศบาล งานคณะกรรมการจัดทำแผนพัฒนาเทศบาล งานงบประมาณ งานเสนอแนะขอรับการจัดสรรเงินอุดหนุนของเทศบาล งานจัดทำเทศบัญญัติงบประมาณรายจ่ายประจำปีและฉบับเพิ่มเติม (ถ้ามี) งานตรวจติดตามและประเมินผลแผนงานและโครงการและราชการที่มีได้กำหนดให้เป็นหน้าที่ของกอง สำนัก หรือส่วนราชการใดในเทศบาลเป็นการเฉพาะ รวมทั้งกำกับและเร่งรัดการปฏิบัติราชการของส่วนราชการในเทศบาลให้เป็นไปตามนโยบาย แนวทาง และแผนการปฏิบัติราชการของเทศบาล งานบริการข้อมูล สถิติ ช่วยเหลือให้คำแนะนำทางวิชาการ งานอื่น ๆ ที่เกี่ยวข้องและที่ได้รับมอบหมาย ตลอดจนการบริหารงานในพื้นที่ของเทศบาลตำบล เวียงเทิงให้เกิดประโยชน์สูงสุดต่อราษฎรในพื้นที่ ทำให้การปฏิบัติงานในปัจจุบันมีความหลากหลายมากขึ้นทำให้มีปริมาณงานที่เพิ่มขึ้นอย่างต่อเนื่อง และเพื่อเป็นการรองรับปริมาณที่จะเกิดขึ้นในอนาคต เทศบาลตำบลเวียงเทิง จึงมีความจำเป็นอย่างยิ่งที่จะต้องกำหนดตำแหน่งหัวหน้าสำนักปลัดเทศบาล (นักบริหารงานทั่วไป ระดับกลาง) และกำหนดกลุ่มงานปกครอง ๑ กลุ่มงาน ในกลุ่มงานปกครองมีงาน จำนวน ๓ งาน ประกอบด้วย ๑.งานนิติการ ๒. งานทะเบียนราษฎรและบัตร ๓. งานพัฒนาชุมชน โดยกำหนดตำแหน่ง นิติกร ระดับชำนาญการพิเศษ เป็นหัวหน้ากลุ่มงานปกครอง และสำนักปลัดเทศบาล จะมีโครงสร้างส่วนราชการดังนี้

โครงสร้างการกำหนดส่วนราชการ ของเทศบาลตำบลเวียงเทิง

โครงสร้างตามแผนอัตรากำลังปัจจุบัน	โครงสร้างตามแผนอัตรากำลังใหม่	หมายเหตุ
๑.สำนักปลัดเทศบาล ๑.๑. ฝ่ายอำนวยการ ๑.๑.๑ งานป้องกันและบรรเทาสาธารณภัย ๑.๑.๒ งานการเจ้าหน้าที่ ๑.๑.๓ งานแผนและงบประมาณ ๑.๑.๔ งานนิติการ ๑.๒. งานธุรการ ๑.๓. งานทะเบียนราษฎรและบัตร ๑.๔. งานบริหารทั่วไป ๑.๕. งานพัฒนาชุมชน ๑.๖. งานประชาสัมพันธ์ ๑.๗. งานกิจการสภาเทศบาล ๑.๘. งานกิจการขนส่ง ๑.๙. งานส่งเสริมและพัฒนาเทคโนโลยีสารสนเทศ	๑.สำนักปลัดเทศบาล ๑.๑. ฝ่ายอำนวยการ ๑.๑.๑ งานป้องกันและบรรเทาสาธารณภัย ๑.๑.๒ งานการเจ้าหน้าที่ ๑.๑.๓ งานแผนและงบประมาณ ๑.๒. กลุ่มงานปกครอง *** ๑.๒.๑. งานนิติการ ๑.๒.๒ งานทะเบียนราษฎรและบัตร ๑.๒.๓ งานพัฒนาชุมชน ๑.๓. งานธุรการ ๑.๔. งานบริหารทั่วไป ๑.๕. งานประชาสัมพันธ์ ๑.๖. งานกิจการสภาเทศบาล ๑.๗. งานกิจการขนส่ง ๑.๘. งานส่งเสริมและพัฒนาเทคโนโลยีสารสนเทศ	กำหนดกลุ่มงานเพิ่ม

/กรอบอัตรากำลัง...

-๕-

กรอบอัตรากำลังที่ขอปรับปรุงตำแหน่ง
ส่วนราชการ สำนักปลัดเทศบาล มีกรอบตำแหน่ง ดังนี้

ลำดับ ที่	เลขที่ตำแหน่ง	ชื่อตำแหน่ง (๑)	จำนวน	หมายเหตุ
๑.	๑๒-๒-๐๑-๒๑๐๑-๐๐๑	หัวหน้าสำนักปลัดเทศบาล (นักบริหารงานทั่วไป ระดับกลาง) <u>๑.งานธุรการ</u>	๑	ขอปรับปรุง
๒.	๑๒-๒-๐๑-๓๑๐๒-๐๐๑	เจ้าพนักงานธุรการชำนาญการ	๑	
๓.		ผู้ช่วยเจ้าพนักงานธุรการ		
๔.		นักประชาสัมพันธ์ <u>๒.งานประชาสัมพันธ์</u>	๑	
๕.		พนักงานขับรถยนต์(ทักษะ)	๓	
๖.		พนักงานขับเครื่องจักรกลขนาดเบา(ทักษะ)	๑	
๗.		พนักงานขับรถ(ลูกจ้างประจำ) <u>๓.งานบริหารทั่วไป</u>	๑	
๘.	๑๒-๒-๐๑-๒๑๐๑-๐๐๒	พนักงานขับรถ(ทักษะ) พนักงานขับเครื่องจักรกลขนาดเบา(ทักษะ) <u>๔.งานกิจการขนส่ง</u>	๓	
๙.		นักการ(ลูกจ้างประจำ) คนงานทั่วไป (ทั่วไป) <u>๕. งานกิจการสภา</u>	๑	
๑๐.		หัวหน้าฝ่ายอำนวยการ (นักบริหารงานทั่วไป ระดับต้น) <u>๖.งานส่งเสริมและพัฒนาเทคโนโลยี</u>	๑	
๑๑.		นักทรัพยากรบุคคลชำนาญการ <u>ฝ่ายอำนวยการ</u>	๑	
๑๒.		นักวิเคราะห์นโยบายและแผนชำนาญการ <u>๑.งานการเจ้าหน้าที่</u>	๑	
๑๓.	๑๒-๒-๐๑-๓๑๐๓-๐๐๑	นักทรัพยากรบุคคลชำนาญการ <u>๒.งานแผนและงบประมาณ</u>	๑	
๑๔.		นักวิเคราะห์นโยบายและแผนชำนาญการ <u>๓.งานป้องกันและบรรเทาสาธารณภัย</u>	๑	
๑๕.	๑๒-๒-๐๑-๔๘๐๕-๐๐๑	เจ้าพนักงานป้องกันและบรรเทาสาธารณภัย ปฏิบัติงาน/ชำนาญงาน	๑	-ว่าง-
๑๖.		ผู้ช่วยเจ้าพนักงานป้องกันและบรรเทาสา ธารณภัย(คุณวุฒิ)	๑	
๑๗.		พนักงานวิทยุ(ทักษะ)	๒	
๑๘.	๑๒-๒-๐๑-๓๑๐๔-๐๐๑	พนักงานดับเพลิง(ทักษะ)	๒	
๑๙.		พนักงานขับเครื่องจักรกลขนาดเบา(ทักษะ)	๑	
๒๐.	๑๒-๒-๐๑-๓๑๐๕-๐๐๑	<u>กลุ่มงานปกครอง</u> หัวหน้ากลุ่มงานปกครอง (นิติกรชำนาญการพิเศษ) <u>๑.งานนิติการ</u>		กำหนดกลุ่ม งานเพิ่ม
๒๑.		นิติกรชำนาญการ <u>๒.งานทะเบียนราษฎรและบัตร</u>	๑	
๒๒.		นักจัดการงานทะเบียนและบัตรชำนาญการ <u>๓.งานพัฒนาชุมชน</u>	๑	
๒๓.		นักพัฒนาชุมชนชำนาญการ	๑	

นางชนัญฉันท
(นักทรัพยากรบุคคล)


สำหรับภาระค่าใช้จ่ายตามแผนอัตรากำลัง ๓ ปี พ.ศ.๒๕๖๘ ปัจจุบันอยู่ที่ ร้อยละ ๓๒.๘๐ เมื่อมีการปรับปรุงตำแหน่งหัวหน้าสำนักปลัดเทศบาล (นักบริหารงานทั่วไป ระดับกลาง) แล้ว ภาระค่าใช้จ่ายตามแผนอัตรากำลัง ๓ ปี พ.ศ.๒๕๖๘ จะเพิ่มขึ้นเป็น ร้อยละ ๓๓.๑๓

/นายสิงห์ทอง...

-๖-

- นายสิงห์ทอง
(นายกเทศมนตรี) คณะกรรมการท่านใดจะสอบถามข้อมูลเพิ่มเติมอีกหรือไม่
- ที่ประชุม
มติที่ประชุม -ไม่มี-
มีมติเห็นชอบเป็นเอกฉันท์ เห็นชอบให้ปรับปรุงโครงสร้างส่วนราชการ กำหนดตำแหน่ง หัวหน้าสำนักปลัดเทศบาล (นักบริหารงานทั่วไป ระดับต้น) เป็นตำแหน่ง หัวหน้าสำนักปลัดเทศบาล (นักบริหารงานทั่วไป ระดับกลาง) และกำหนดกลุ่มงาน ปกครอง จำนวน ๑ กลุ่มงาน ในส่วนราชการสำนักปลัดเทศบาล โดยกำหนด ตำแหน่ง นิติกร ระดับชำนาญการพิเศษ เป็นหัวหน้ากลุ่มงานปกครอง
- นายสิงห์ทอง
(นายกเทศมนตรี) มอบหมายให้ฝ่ายเลขานุการดำเนินการตามระเบียบขั้นต่อไป
- ระเบียบวาระที่ ๔
นายสิงห์ทอง
(นายกเทศมนตรี) เรื่องอื่นๆ
สอบถามว่าท่านใดมีเรื่องอื่นๆ อีกหรือไม่
- ที่ประชุม -ไม่มี-
- นายสิงห์ทอง
(นายกเทศมนตรี) เมื่อไม่มีท่านใดเสนอเรื่องอื่น ๆ จึงขอปิดประชุม

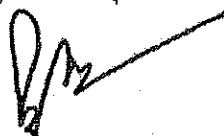
เลิกประชุมเวลา ๑๖.๐๐ น.

(ลงชื่อ).....ผู้จัดบันทึกรายงานการประชุม

(นางชนันท์ ตีบประใจ)

ผู้ช่วยเลขานุการ


(ลงชื่อ)


(นายพฤทธิกร กองตุ้ย)

เลขานุการ

ผู้ตรวจรายงานการประชุม

(ลงชื่อ)


(นายสิงห์ทอง หนุนนำสิริสวัสดิ์)

ประธานคณะกรรมการฯ

ผู้รับรองรายงานการประชุม



ประกาศเทศบาลตำบลเวียงเทิง
เรื่อง ปรับปรุงแผนอัตรากำลัง ๓ ปี ประจำปีงบประมาณ พ.ศ. ๒๕๖๗ - ๒๕๖๙
ฉบับแก้ไขเพิ่มเติม (ฉบับที่ ๒) พ.ศ. ๒๕๖๘

อาศัยอำนาจตามความในมาตรา ๑๕ และมาตรา ๒๓ แห่งพระราชบัญญัติระเบียบบริหารงานบุคคลส่วนท้องถิ่น พ.ศ.๒๕๔๒ และข้อ ๑๔ ข้อ ๑๗ และข้อ ๑๘ ของประกาศคณะกรรมการพนักงานเทศบาลจังหวัดเชียงราย เรื่อง หลักเกณฑ์และเงื่อนไขเกี่ยวกับการบริหารงานบุคคลของเทศบาล ลงวันที่ ๑๓ พฤศจิกายน ๒๕๔๕ และที่แก้ไขเพิ่มเติม หนังสือสำนักงาน ก.จ. ก.ท. และ ก.อบต. ที่ มท ๐๘๐๙.๒/ว ๓๖ ลงวันที่ ๑๐ มีนาคม ๒๕๖๖ ประกอบกับมติ ก.ท.จ.เชียงราย ในการประชุมครั้งที่ ๑๐/๒๕๖๘ ลงวันที่ ๒๒ ตุลาคม ๒๕๖๘ มีมติเห็นชอบการกำหนดหรือปรับปรุงแผนอัตรากำลัง ๓ ปี ประจำปีงบประมาณ พ.ศ. ๒๕๖๗ - ๒๕๖๙ ฉบับแก้ไขเพิ่มเติม (ฉบับที่ ๑) พ.ศ. ๒๕๖๘ ของเทศบาลตำบลเวียงเทิง อำเภอเทิง จังหวัดเชียงราย ดังนี้

ที่	ตำแหน่ง	จำนวน	หมายเหตุ
๑	<u>สำนักปลัดเทศบาล</u> <u>พนักงานเทศบาล</u> หัวหน้าสำนักปลัดเทศบาล (นักบริหารงานทั่วไป ระดับกลาง) เลขที่ตำแหน่ง ๑๒-๒-๐๑-๒๑๐๑-๐๐๑	๑ อัตรာ	ปรับปรุงตำแหน่ง
๒	กลุ่มงานปกครอง หัวหน้ากลุ่มงานปกครอง (นิติกร ชำนาญการพิเศษ)		กำหนดเพิ่ม คิดค่าใช้จ่ายเมื่อมีผู้ดำรง ตำแหน่ง

ทั้งนี้ ตั้งแต่วันที่ ๒๙ เดือน ตุลาคม พ.ศ.๒๕๖๘

ประกาศ ณ วันที่ ๒๙ ตุลาคม พ.ศ.๒๕๖๘

(นายสิงห์ทอง หนูนนำสิริสวัสดิ์)
นายกเทศมนตรีตำบลเวียงเทิง