

## แหล่งเรียนรู้ : หมู่บ้านจัดการตนเอง (ทุนระดับหมู่บ้าน)

### ส่วนที่ ๑ ข้อมูลแหล่งเรียนรู้

#### ๑.๑ ที่มาและความสำคัญ

แหล่งเรียนรู้หมู่บ้านจัดการตนเอง มีผู้ใหญ่บ้าน หมู่ที่ ๒๐ นำโดย นางสาวไพรัช พันธวิไล เป็นเจ้าภาพหลักในการแลกเปลี่ยนเรียนรู้ โดยมีกลุ่มเป้าหมายในการทำงาน คือ ประชาชนบ้านเวียงจอมจ้อ หมู่ที่ ๒๐ จำนวน ๔๖๒ ครัวเรือน

ปีพ.ศ. ๒๕๕๓ นางสาวไพรัช พันธวิไล ได้รับการเลือกตั้งให้ดำรงตำแหน่ง ผู้ใหญ่บ้าน หมู่ที่ ๒๐ ตำบลเวียงอำเภอเทิง จังหวัดเชียงราย โดยมีนโยบายในการบริหารหมู่บ้านภายใต้ “การมีส่วนร่วมและพึ่งพาตนเอง” มีการขับเคลื่อนชุมชนผ่านกระบวนการประชุม รับฟังความคิดเห็น ข้อเสนอแนะ และมีมติร่วมกัน ให้ประชาชนเป็นฐานการพัฒนาภายใต้วิธีการ “๔ ก.” คือ (๑) กระจายอำนาจ (๒) การมีส่วนร่วม (๓) กฎระเบียบ (๔) กิจกรรม เกิดการพัฒนาและความเข้าใจอย่างต่อเนื่อง แบบค่อยเป็นค่อยไปจนกลายเป็นชุมชนเข้มแข็ง ที่แบ่งการบริหารออกเป็น ๕ ด้าน ได้แก่ (๑) ด้านการปกครอง (๒) ด้านสุขภาพ (๓) ด้านเศรษฐกิจ (๔) ด้านสิ่งแวดล้อม (๕) ด้านสังคม ผ่านกระบวนการจัดการชุมชนโดยประชาชน จำนวน ๖๓๑ คน ๔๖๒ ครัวเรือน (ข้อมูล : Tcnap สิงหาคม ๒๕๖๐) พื้นที่ ๒,๖๗๑ ไร่ ทุนบุคคลที่สำคัญ คนดี ๕๕ คน คนเก่ง ๕๔ คน และคนสำคัญ ๒๖ คน (ข้อมูล Recap ๒๕๖๐) มีการควบคุมด้วยกฎระเบียบของหมู่บ้านที่มีการปรับปรุงอย่างต่อเนื่อง สามารถพึ่งตนเองได้ ๖ ด้าน (๑) บริหารจัดการแบบมีส่วนร่วม (๒) การเงินและสวัสดิการสังคม (๓) เศรษฐกิจชุมชน (๔) การดูแลสุขภาพชุมชน (๕) การเรียนรู้ (๖) องค์ความรู้และภูมิปัญญา จนเป็นที่ยอมรับของชุมชนและองค์กรต่างๆว่าบ้านเวียงจอมจ้อ หมู่ที่ ๒๐ เป็น “หมู่บ้านจัดการตนเอง” มาจนถึงปัจจุบัน

#### ๑.๒ เส้นทางการพัฒนา



ปีพ.ศ. ๒๕๕๓ นางสาวไพรัช พันธวิไล ได้รับการเลือกตั้งให้ดำรงตำแหน่ง ผู้ใหญ่บ้านหมู่ที่ ๒๐ ตำบลเวียง อำเภอเทิง จังหวัดเชียงราย มีการกำหนดนโยบายการบริหารจัดการหมู่บ้านแบบมีส่วนร่วม ผ่านกระบวนการจัดการชุมชนโดยประชาชน ๔ องค์ครหลักในพื้นที่ โดยเริ่มจัดระบบการบริหารจัดการแบบมีส่วนร่วม ระดมความคิดเห็น เปิดโอกาสให้ประชาชนเสนอแนะปัญหาความต้องการพื้นฐาน จัดทำเป็นแผนพัฒนาหมู่บ้าน ครอบคลุม ๕ ด้าน กำหนดเป็นแนวทางการพัฒนาสอดคล้องกับแผนพัฒนาตำบล ปีพ.ศ. ๒๕๕๔ ผู้นำและคณะกรรมการหมู่บ้านจัดตั้งขึ้น ตามกฎหมาย ได้มีนโยบายการกระจายอำนาจการปกครองในพื้นที่ เพื่อให้การดูแลรักษาความสงบเรียบร้อยภายใน หมู่บ้านอย่างทั่วถึง จึงได้แบ่งเนื้อที่การปกครองออกเป็น ๘ คุ่มๆ ละประมาณ ๕๐ หลังคาเรือน (ตามทะเบียนราษฎร) และร่วมกันกำหนดกฎระเบียบข้อบังคับภายในหมู่บ้านขึ้น และมีการพัฒนาปรับปรุงกฎระเบียบข้อบังคับตามความต้องการและปัญหาเป็นระยะ โดยผ่านมติประชาคมหมู่บ้าน นอกจากนี้ยังเปิดโอกาสให้แต่ละคุ่มได้บริหารจัดการ ตนเอง มีข้อตกลงภายในคุ่มกันเอง จนก่อให้เกิดชุมชนเข้มแข็ง โดยมีกลุ่มที่สามารถจัดการตนเองได้ ๑๖ กลุ่ม ในปี ๒๕๕๘ สร้างระบบการพึ่งพาตนเอง ๖ ระบบ จนเป็นที่ยอมรับของชุมชนและองค์กรอื่นๆ ว่าเป็น “หมู่บ้านจัดการตนเอง” และมีหน่วยงาน องค์กรต่างๆ เข้ามาศึกษาดูงานอย่างต่อเนื่อง ตั้งแต่ปีพ.ศ. ๒๕๕๘ จนถึงปัจจุบัน

### ๑.๓ กระบวนการดำเนินงาน

หมู่บ้านจัดการตนเอง บ้านเวียงจอมจ้อ หมู่ที่ ๒๐ ได้กำหนดแนวทางการบริหารจัดการและพัฒนาหมู่บ้านให้สามารถพึ่งพาตนเองสู่ชุมชนเข้มแข็งและจัดการตนเอง ภายใต้กลยุทธ์ “๔ ก.” ดังนี้

#### ๑) กระจายอำนาจ

๑.๑ กำหนดโครงสร้างของคณะกรรมการภายในหมู่บ้าน ตาม พรบ. ลักษณะการปกครองท้องถิ่น และแบ่งโครงสร้างหน้าที่ของคณะทำงานครอบคลุมดังนี้ (๑) คณะทำงานด้านอำนวยการ (๒) คณะทำงานด้านการปกครอง และรักษาความสงบเรียบร้อย (๓) คณะทำงานด้านแผนพัฒนาหมู่บ้าน (๔) คณะทำงานด้านส่งเสริมเศรษฐกิจ (๕) คณะทำงานด้านสังคมสิ่งแวดล้อมและสาธารณสุข (๖) คณะทำงานด้านการศึกษา ศาสนา และวัฒนธรรม

๑.๒ กำหนดโครงสร้างกระจายการปกครองหมู่บ้าน สู่การแบ่งการปกครองระดับพื้นที่ เช่น ลักษณะคุ่ม จำนวน ๘ คุ่มๆ ละ ๕๐ ครัวเรือน เน้นการบริหารจัดการด้านการปกครองและรักษาความสงบเรียบร้อยภายใน หมู่บ้านของแต่ละคุ่ม

๑.๓ มีการจัดตั้งกลุ่มอาสาสมัครในหมู่บ้าน ๑๙ กลุ่ม บริหารจัดการภายใต้คณะทำงานกลุ่ม ดังนี้ (๑) กลุ่มผู้สูงอายุ (๒) กลุ่มพัฒนาสตรี (๓) กลุ่มสมาชิก อปพร. (๓) ชุดรักษาความปลอดภัยในหมู่บ้าน (๕) กลุ่มอาสาไฟฟ้า (๖) กลุ่มออมทรัพย์ (๗) กลุ่มกองทุน SML (๘) กลุ่มกองทุนหมู่บ้าน (เงินสัจจะ) (๙) กลุ่มน้ำดื่มชุมชน (๑๐) กลุ่มประปาหมู่บ้าน (๑๑) กลุ่มดอกไม้จันทร์ (๑๒) กลุ่มน้ำปลา (๑๓) กลุ่มเย็บผ้า (๑๔) กลุ่มตะกร้าหวาย (๑๕) กลุ่มจักรสาน (๑๖) กลุ่มสมาชิก อสม. (๑๗) กลุ่มเด็กและเยาวชน (๑๘) กลุ่มเพื่อนเล็บเชียงราย (๑๙) กลุ่มเพื่อนดาบรำใจ

#### ๒) การมีส่วนร่วม

ตั้งแต่ปี พ.ศ. ๒๕๕๓ ผู้นำได้เน้นให้ความสำคัญกับประชาชนในหมู่บ้านให้มีส่วนร่วมในการบริหารและพัฒนา หมู่บ้านทุกกลุ่มวัย โดยให้ทุกคนในหมู่บ้านนำเสนอปัญหาความต้องการร่วมกัน ระดมทุนและทรัพยากรเพื่อใช้ข้อมูล เป็นฐานการพัฒนา สร้างแรงจูงใจให้กับประชาชน โดยการจัดลำดับความสำคัญของปัญหา ความต้องการบรรจุใน แผนพัฒนาหมู่บ้าน (แผนชุมชน) เข้าสู่แผนพัฒนาเทศบาลตำบลเวียงเทิง ผลักดันโครงการต่างๆ ให้ได้รับการ ตอบสนองต่อความต้องการ สร้างกระบวนการเรียนรู้และความเข้าใจในบริบทของชุมชน หน้าที่ของประชาชนที่มีต่อ ชุมชน การพึ่งพาตนเองภายในครอบครัว ชุมชน และสังคม เช่น กิจกรรมประปาหมู่บ้าน เกิดจากการแก้ปัญหาภายใน ชุมชนด้วยตนเอง ระดมทุนและบริหารจัดการตนเอง โดยไม่พึ่งพางบประมาณจากภาครัฐ เป็นต้น

#### ๓) กฎระเบียบ

เมื่อได้กำหนดโครงสร้างอำนาจหน้าที่ของคณะกรรมการหมู่บ้าน และแต่งตั้งคณะทำงานฝ่ายต่างๆ ครบถ้วน แล้ว ได้มีการกำหนดกฎระเบียบหมู่บ้าน โดยผ่านกระบวนการประชาคมหมู่บ้าน และมีการพัฒนาแก้ไขกฎระเบียบให้

เหมาะสมกับสถานการณ์และปัญหาที่เกิดขึ้นในหมู่บ้าน โดยมีการทบทวนกฎระเบียบหมู่บ้านเป็นประจำทุกเดือนในการประชุมประจำเดือน โดยกฎระเบียบของหมู่บ้านจะขับเคลื่อนกระบวนการผ่านคณะทำงานด้านการปกครองและรักษาความสงบเรียบร้อย ซึ่งจะมีผู้ช่วยผู้ใหญ่บ้านเป็นหัวหน้าคณะทำงาน มีหน้าที่ส่งเสริมดูแลให้ราษฎรปฏิบัติตามกฎหมายและกฎระเบียบข้อบังคับของหมู่บ้าน สร้างความเป็นธรรมและประนีประนอมข้อพิพาทภายในหมู่บ้าน ได้แก่

#### ๓.๑ ด้านการปกครอง

- หัวหน้าคุ้มเป็นหนึ่งในคณะกรรมการหมู่บ้าน มีหน้าที่ดูแลความเรียบร้อยภายในคุ้มและหมู่บ้าน

#### ๓.๒ ด้านสุขภาพ

- คริวเรือนที่เป็นแหล่งเพาะพันธุ์ลูกน้ำยุงลาย ปรับคริวเรือนละ ๓๐๐ บาท

#### ๓.๓ ด้านเศรษฐกิจ

- กลุ่มระดมทุนเพื่อการผลิตทุกกลุ่ม มีรายรับต่อเนื้อตลอดปีจะต้องหักเงินรายรับ ร้อยละ ๑๐ เข้าหมู่บ้าน เพื่อใช้เป็นงบประมาณในการพัฒนาหมู่บ้านประจำปี

#### ๓.๔ ด้านสิ่งแวดล้อม

- ห้ามเผาขยะ/ห้ามเผาป่า ปรับจำนวนเงิน ๒,๐๐๐ บาทต่อครั้ง
- ลักลอบหาปลาในเขตอนุรักษ์ ปรับ ๕,๐๐๐ บาท และดำเนินคดีตามกฎหมาย
- ไม่เข้าร่วมพัฒนาหมู่บ้าน ปรับหลังคาเรือนละ ๑๐๐ บาทต่อครั้ง

#### ๓.๕ ด้านสังคม

- เกี่ยวข้องกับยาเสพติดทุกกรณี ตัดออกจากกลุ่มฌาปนกิจสงเคราะห์หมู่บ้าน
- ทะเลาะวิวาทภายในกาจัดงานหมู่บ้าน ปรับ ๕,๐๐๐ บาท และชดใช้ความเสียหายในการจัดงานทั้งหมด ดำเนินคดีตามกฎหมาย

### ๔) กิจกรรรม

#### ๔.๑ ด้านการปกครอง

- ทบทวนโครงสร้างคณะกรรมการบริหารหมู่บ้านเป็นประจำทุกปี
- ผู้ใหญ่บ้านและคณะกรรมการกระจายอำนาจการปกครองลงสู่หัวหน้าคุ้ม และเป็นหนึ่งในคณะกรรมการหมู่บ้าน
- ทบทวนปรับปรุงกฎระเบียบหมู่บ้านให้เหมาะสมและสอดคล้องกับสถานการณ์และปัญหาต่างๆ ในหมู่บ้านในปัจจุบัน

#### ๔.๒ ด้านสุขภาพ

- จัดให้มีสถานที่ในการออกกำลังกายภายในหมู่บ้าน
- จัดให้มีการตรวจสุขภาพเบื้องต้น โดยกลุ่มอาสาสมัครสาธารณสุขประจำหมู่บ้าน (อสม.) เป็นประจำทุกเดือนในวันประชุมประจำเดือนของหมู่บ้าน
- รณรงค์ให้ทุกครัวเรือนเป็นหมู่บ้านปลอดลูกน้ำยุงลาย ป้องกันโรคไข้เลือดออก
- ส่งเสริมการปลูกผักสวนครัวปลอดสารพิษตามโครงการ ๑ ครัวเรือน ๑ แปลงผัก ๑ ถังหมัก ดำเนินชีวิตแบบพอเพียง

- จัดกิจกรรมส่งเสริมสุขภาพเป็นประจำ เช่น แข่งฟุตบอล กีฬาสี

#### ๔.๓ ด้านเศรษฐกิจ

มีการระดมทุนเพื่อการผลิต จัดตั้งกลุ่มเพื่อส่งเสริมรายได้ และแหล่งทุน เช่น กลุ่มประปาหมู่บ้าน กลุ่มออมทรัพย์ กลุ่มเย็บผ้า กลุ่มดอกไม้จันทน์ กลุ่มกองทุนหมู่บ้าน กลุ่มออมทรัพย์สัจจะ ฯลฯ โดยกลุ่มที่มีการบริหารจัดการด้านการเงินที่มีการดำเนินการตลอดปี และมีผลกำไรตามเป้าหมาย จะต้องหักรายรับร้อยละ ๑๐ เพื่อใช้ในการพัฒนาหมู่บ้าน จึงทำให้หมู่บ้านเรียงจอมจ้อ มีศักยภาพในการพัฒนาตนเอง นอกเหนือจากงบประมาณที่รัฐจัดให้

#### ๔.๔ ด้านสิ่งแวดล้อม

- โครงการครัวเรือนตัวอย่างคัดแยกขยะ ซึ่งบ้านเวียงจอมจ้อ หมู่ที่ ๒๐ ได้รับความคัดเลือกให้เป็นหมู่บ้านตัวอย่างคัดแยกขยะร้อยเปอร์เซ็นต์ (เต็มพื้นที่) ของเทศบาลตำบลเวียงเทิง ซึ่งได้รับความร่วมมือระหว่างหมู่บ้านจอมจ้อกับเทศบาลตำบลเวียงเทิง โดยเริ่มจากการคัดแยกขยะจากครัวเรือน ซึ่งเป็นการคัดแยกขยะที่ต้นทาง ก่อนที่เทศบาลตำบลเวียงเทิงจะดำเนินการเก็บขน เพื่อนำไปกำจัดตามกระบวนการที่ถูกต้องตามหลักสุขาภิบาล

- โครงการหมู่บ้านปลอดขยะ เริ่มจากการพัฒนาการคัดแยกขยะภายในครัวเรือนของประชาชน ทำให้บ้านเวียงจอมจ้อเป็นหมู่บ้านที่สามารถจัดการขยะให้เกิดความคุ้มค่าและเกิดประโยชน์จากขยะมากที่สุด ก่อให้เกิดมูลค่าเพิ่มจากขยะ เปลี่ยนความคิดของประชาชนในหมู่บ้านจากสิ่งที่ไม่ดีไม่มีประโยชน์กลายเป็นสิ่งที่มีมูลค่าขึ้นมาทันที เปรียบเทียบได้กับ “ขยะทองคำ”

- โครงการอาสาป้องกันไฟฟ้า ทำหน้าที่ดูแลป้องกันแก้ไขปัญหาการบุกรุกลักลอบทำลายป่าไม้และการเกิดไฟป่าทุกกรณี

- อนุรักษ์แหล่งน้ำคูเวียงจอมจ้อและพันธุ์ปลา เพื่อรักษาระบบนิเวศให้สมดุล

- ปรับภูมิทัศน์ในหมู่บ้านให้สวยงามร่มรื่น เพิ่มพื้นที่สีเขียวให้กับหมู่บ้านอย่างต่อเนื่องเป็นประจำทุกปี เช่น การปลูกต้นไม้ การจัดสวนสาธารณะ

#### ๔.๕ ด้านสังคม

- กติกา ข้อบังคับ กฎระเบียบที่สร้างขึ้นเพื่อควบคุมสมาชิกในหมู่บ้านให้ดำเนินชีวิตแบบมีระบบแบบแผน ผ่านกระบวนการประชาคมและมีมติเป็นที่ยอมรับของคนส่วนใหญ่ ทำให้หมู่บ้านมีความสามัคคี ยอมรับซึ่งกันและกัน มีความเป็นอันหนึ่งอันเดียวกัน ก่อให้เกิดความสงบเรียบร้อยในหมู่บ้าน

- ศักยภาพของผู้นำหมู่บ้าน ที่มีนโยบายในการกระจายอำนาจอย่างชัดเจนทำให้บุคคลที่มีเอกลักษณ์เฉพาะบุคคล ก่อให้เกิดการยอมรับ ภายในหมู่บ้านสามารถขับเคลื่อนภารกิจและกิจกรรมต่างๆ ด้วยความราบรื่น

- สมาชิกทุกกลุ่มในหมู่บ้านมีการพัฒนาและมีเป้าหมายเดียวกันในการดำเนินงานของกลุ่ม เพื่อพัฒนาหมู่บ้านจึงเกิดการช่วยเหลือเกื้อกูลระหว่างกลุ่ม เกิดสวัสดิการรูปแบบต่างๆ ในชุมชน มีส่วนร่วมในการบริหารจัดการหมู่บ้านโดยภาพรวม ทำให้เกิดประสิทธิภาพร่วมกัน เกิดความภาคภูมิใจร่วมกันทุกกิจกรรมโครงการที่ดำเนินการ

๕) เกิดความเชื่อมโยงกับแหล่งเรียนรู้อื่นที่ได้รับประโยชน์ร่วมกัน คือ แหล่งเรียนรู้ครอบครัวต้นแบบ เศรษฐกิจพอเพียง, แหล่งเรียนรู้ประปาหมู่บ้าน, แหล่งเรียนรู้อาสาป้องกันไฟฟ้า และแหล่งเรียนรู้การบริหารจัดการขยะแบบครบวงจร

#### ๑.๔ ผลที่เกิดขึ้น

๑) ระบบการบริหารจัดการแบบมีส่วนร่วม เน้นกระบวนการสร้างการเรียนรู้สร้างการมีส่วนร่วมของประชาชนทุกกลุ่มวัย ทุกภาคส่วน โดยใช้ปัญหาที่เกิดขึ้นในหมู่บ้านนำมาจัดประเด็น แล้วเปิดโอกาสให้ทุกคนมีส่วนร่วมในการเสนอแนะแนวทางการแก้ไขปัญหาให้สอดคล้องกับแผนพัฒนาหมู่บ้าน (แผนชุมชน) เน้นการใช้ข้อมูลและแหล่งทรัพยากรการเรียนรู้ที่มีอยู่ในหมู่บ้านผ่านการเรียนรู้ที่เป็นเอกลักษณ์ของบ้านเวียงจอมจ้อ

๒) ระบบการเงินและสวัสดิการสังคม (การระดมทุนเพื่อการผลิต) สร้างหลักประกันเพื่อความมั่นคงของคนในชุมชน โดยคนในชุมชนร่วมกันบริหารจัดการ มีการจัดสรรงบประมาณจากการดำเนินงานให้หมู่บ้านเพื่อนำมาใช้ในการพัฒนาด้านต่างๆ ของบ้านเวียงจอมจ้อ

๓) ระบบเศรษฐกิจชุมชนเน้นการสร้างรายได้ การพึ่งพาตนเองของครอบครัว การช่วยเหลือเกื้อกูลกัน โดยประชาชนวัยทำงานส่วนใหญ่ มีอาชีพรับจ้าง ค้าขายและเกษตรกรรมเป็นหลัก จึงทำให้มีประชาชนในหมู่บ้านบางส่วนไม่ต้องออกไปหางานทำนอกบ้าน ได้อยู่กับครอบครัวดูแลคนในครอบครัว

๔) ระบบการดูแลสุขภาพชุมชน มุ่งเน้นการสร้างเสริม และการส่งเสริมดูแลสุขภาพ โดยการใช้ทุนทางสังคม และทุนทางจิตใจ คือ ผู้มีจิตอาสา จิตสาธารณะที่มีความพร้อมและเต็มใจ สละเวลาของตนเพื่อให้สุขภาพร่างกาย จิตใจ อารมณ์ของคนในชุมชนดีขึ้น

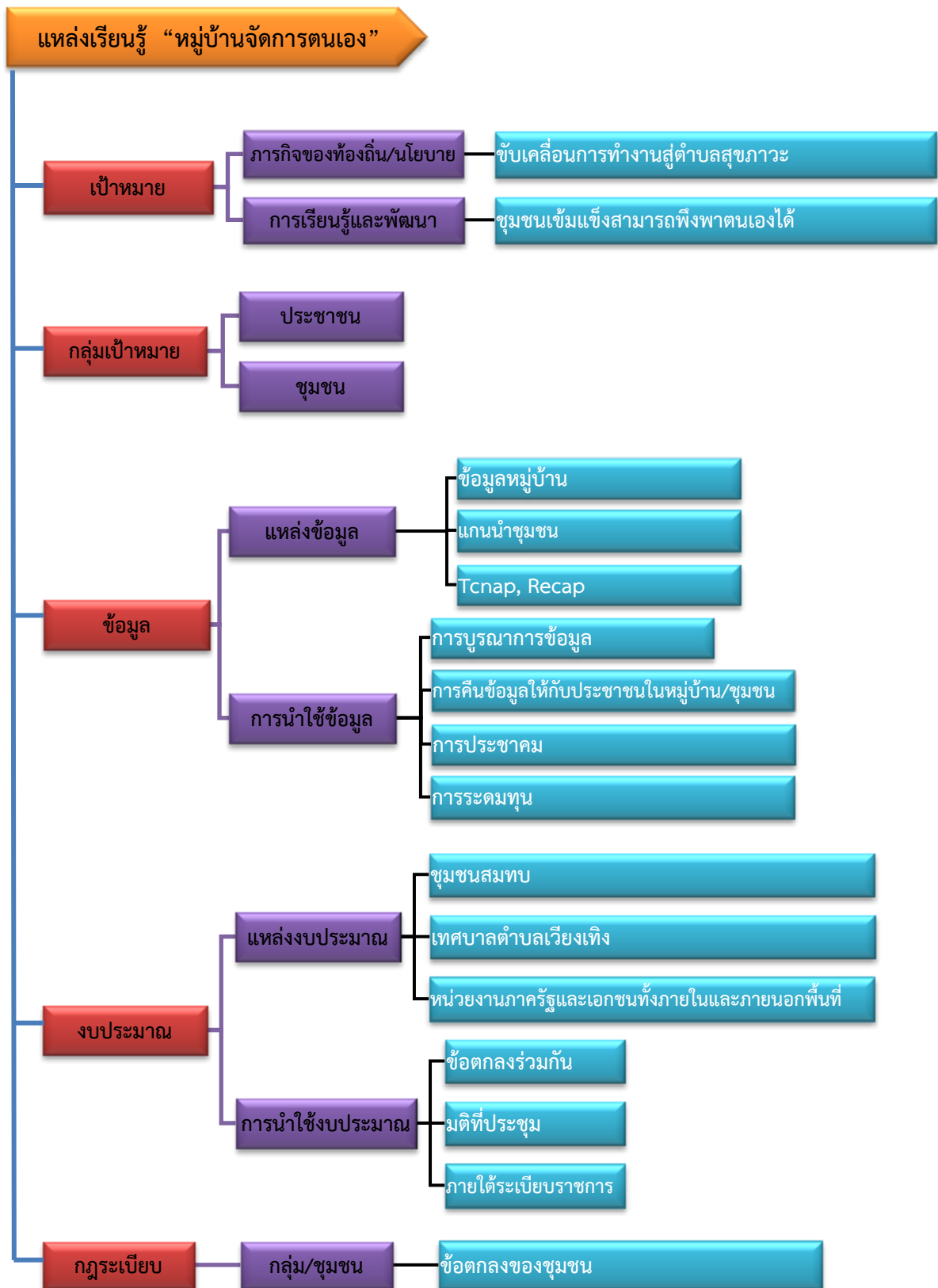
๕) ระบบการเรียนรู้เพื่อเด็กและเยาวชน มุ่งเน้นการสร้างการมีส่วนร่วมของเยาวชนในการพัฒนาชุมชน ท้องถิ่นและเสริมสร้างกระบวนการเรียนรู้เพื่อพัฒนาสู่แกนนำนักพัฒนารุ่นใหม่ มีการนำศิลปวัฒนธรรมประเพณี เชื่อมโยงกระบวนการเรียนรู้เพื่อพัฒนาเกิดพลเมืองที่มีคุณภาพ สามารถถ่ายทอดองค์ความรู้ วัฒนธรรมประเพณี ชุมชนในท้องถิ่นพร้อมมีส่วนร่วมในการจัดการหมู่บ้านตนเอง

๖) ระบบองค์ความรู้และภูมิปัญญา เน้นการนำภูมิปัญญาท้องถิ่นมาใช้เป็นทุนในการยกระดับคุณภาพชีวิต โดยมีการจัดการระดมความคิด ความต้องการ ของคนในชุมชน มีการน้อมนำปรัชญาเศรษฐกิจพอเพียงมาปรับใช้ใน ชีวิตประจำวันของครอบครัวตนตามสมควรกับอัตภาพ และสามารถแก้ปัญหาในชุมชนได้

### ๑.๕ การขยายผลการดำเนินงาน

จากการพัฒนาหมู่บ้านให้เป็นหมู่บ้านพึ่งพาตัวเองจนเข้มแข็ง และเป็นหมู่บ้านจัดการตนเอง จนเกิดแหล่ง เรียนรู้ จำนวน ๓ แหล่งเรียนรู้ ได้แก่ (๑) ครอบครัวต้นแบบเศรษฐกิจพอเพียง (๒) ประปาหมู่บ้าน (๓) อาสาป้องกัน ไฟป่า เป็นต้นแบบ “หมู่บ้านจัดการตนเอง” โดยการถ่ายทอดบทเรียนแหล่งเรียนรู้ ศึกษาดูงานให้กับชุมชน องค์กร หน่วยงานอื่นๆ ได้

๑.๖ Typology



ส่วนที่ ๒ กระบวนการเรียนรู้  
๒.๑ ชื่อวิทยากรแหล่งเรียนรู้

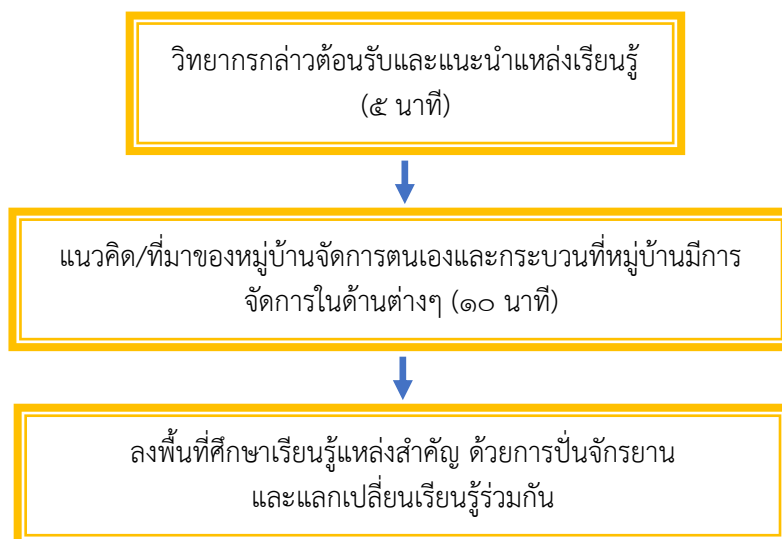
ชื่อ - สกุล	ตำแหน่ง	เบอร์โทรศัพท์
๑. นางสาวไพรัช พันธวิไล	ผู้ใหญ่บ้าน หมู่ที่ ๒๐	๐๘๑-๐๒๑๘๕๘๗
๒. นายสุเทพ มหาวงศนันท์	ผู้ช่วยผู้ใหญ่บ้าน	-
๓. นายอำนาจ พรหมบัว	ผู้ช่วยผู้ใหญ่บ้าน	-
๔. นายแดน บุญปัญญาโรจน์	หัวหน้าคุ้ม ๑	
๕. นายสยาม เชียงแรง	หัวหน้าคุ้ม ๒	
๖. นางผัน จันทร์ธา	หัวหน้าคุ้ม ๓	
๗. นายอินโพธิ์ อินสาม	หัวหน้าคุ้ม ๔	
๘. นายพรชัย ถิ่นจอม	หัวหน้าคุ้ม ๕	
๙. นายแสวง มหาวงศนันท์	หัวหน้าคุ้ม ๖	
๑๐. นายอนันต์ ไชยวุฒิ	หัวหน้าคุ้ม ๗	
๑๑. น.ส.สุรีพร พันธวิไล	หัวหน้าคุ้ม ๘	-
๑๒. นางฉะอ้อน ภู น่าน	ประธาน อสม. หมู่ที่ ๒๐/ประธานกลุ่มบายศรี	๐๘๑-๕๙๔๙๐๕๓
๑๓. นางเลื่อน การเก็บ	ประธานกลุ่มดอกไม้จันทร์	-
๑๔. นางจินตนา อินสาม	ประธานแม่บ้าน	-
๑๕. นางรัตนาวดี มหาวงศนันท์	เลขา อสม.	-
๑๖. นายไพรัช มหาวงศนันท์	นวก.ประจำแหล่ง	๐๘๑-๑๖๘๕๒๖๗

๒.๒ จุดประสงค์การเรียนรู้

เพื่อให้ผู้เรียน ได้เข้าใจกระบวนการจัดการตนเองในชุมชน

๒.๓ กิจกรรมการเรียนรู้ (เวลาที่ใช้ ๑ วัน)

การเรียนรู้แหล่งเรียนรู้ หมู่บ้านจัดการตนเอง ดังนี้



#### ๒.๔ สื่อหรืออุปกรณ์ประกอบการเรียนรู้

- ๑) แผนภาพแสดงการบริหารจัดการหมู่บ้าน/ระเบียบข้อบังคับของหมู่บ้าน
- ๒) พื้นที่การดำเนินงานของแหล่ง
- ๓) ไมโครโฟน/เครื่องขยายเสียง
- ๔) Info แสดงทุนและศักยภาพบ้านเวียงจอมัจฉ์

#### ๒.๕ กลุ่มเป้าหมายที่ต้องการสร้างการเรียนรู้ (ผู้เรียนจำนวน ๒๐ คน)

- ๑) ผู้นำชุมชน เช่น ผู้ใหญ่บ้าน/แกนนำชุมชน/หน่วยงานภาครัฐ/สมาชิก อปท.
- ๒) ผู้สนใจในการแลกเปลี่ยนเรียนรู้
- ๓) เครือข่ายเทศบาลตำบลเวียงเทิง