

แผนพัฒนาท้องถิ่น  
(พ.ศ.๒๕๖๑ - ๒๕๖๕)  
เพิ่มเติม ฉบับที่ ๑๑



เทศบาลตำบลเวียงเทิง  
อำเภอเทิง จังหวัดเชียงราย

## คำนำ

แผนพัฒนาท้องถิ่นฉบับนี้ เป็นแผนการพัฒนาท้องถิ่นในระดับตำบล ภายใต้วิสัยทัศน์การพัฒนาตำบลซึ่งได้กำหนดแผนงาน การพัฒนาให้สอดคล้องกับยุทธศาสตร์การพัฒนากลุ่มจังหวัด จังหวัด นโยบายของรัฐบาล นโยบายผู้บริหารท้องถิ่น และยุทธศาสตร์การพัฒนาเทศบาลตำบลเวียงเทิง โดยมีวัตถุประสงค์เพื่อแก้ไขปัญหาและความต้องการของประชาชนในท้องถิ่น ให้บรรลุเป้าหมายตามภารกิจและอำนาจหน้าที่ของเทศบาลตำบลเวียงเทิง อย่างเหมาะสมและมีประสิทธิภาพ

เทศบาลตำบลเวียงเทิง จึงมีความจำเป็นต้องเพิ่มเติม โครงการ/กิจกรรม ในแผนพัฒนาท้องถิ่น (พ.ศ.๒๕๖๑ - ๒๕๖๕) เพิ่มเติม ฉบับที่ ๑๑ โดยถือปฏิบัติตามระเบียบกระทรวงมหาดไทยว่าด้วยการจัดทำแผนพัฒนาขององค์กรปกครองส่วนท้องถิ่น พ.ศ.๒๕๔๘ และที่แก้ไขเพิ่มเติมถึง (ฉบับที่ ๓) พ.ศ.๒๕๖๑ เทศบาลตำบลเวียงเทิง จึงหวังเป็นอย่างยิ่งว่าการเพิ่มเติมแผนพัฒนาท้องถิ่น (พ.ศ.๒๕๖๑ - ๒๕๖๕) ฉบับนี้ จะเป็นแนวทางในการพัฒนาที่มีประสิทธิภาพ และตอบสนองความต้องการของประชาชนอย่างแท้จริงต่อไป

สำนักปลัดเทศบาล  
งานแผนและงบประมาณ

# สารบัญ

	รายการ	หน้า
ส่วนที่ ๑	สภาพทั่วไปและข้อมูลพื้นฐานการนำแผนพัฒนาท้องถิ่นไปสู่การปฏิบัติ	๑ - ๘
ส่วนที่ ๒	ยุทธศาสตร์องค์การปกครองส่วนท้องถิ่น	๙ - ๔๒
ส่วนที่ ๓	การนำแผนพัฒนาท้องถิ่นไปสู่การปฏิบัติ	๔๓ - ๕๖
ส่วนที่ ๔	การติดตามและประเมินผล	๕๗ - ๕๙

# ส่วนที่ ๑

## สภาพทั่วไปและข้อมูลพื้นฐาน

## ส่วนที่ ๑ สภาพทั่วไปและข้อมูลพื้นฐาน

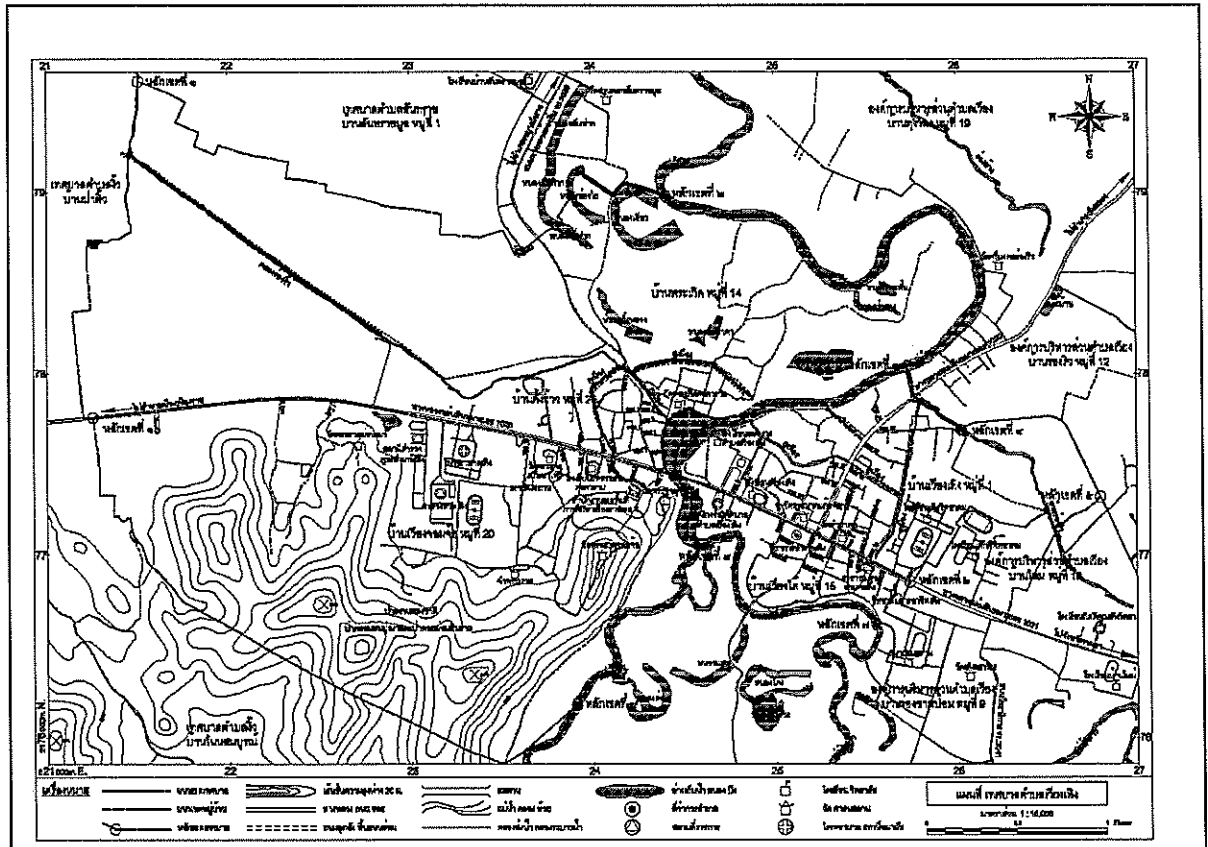
### ๑. ด้านกายภาพ

#### ๑.๑ ที่ตั้งของหมู่บ้าน/ชุมชน/ตำบล

##### ประวัติเทศบาล

เมื่อครั้งกระทรวงมหาดไทย ได้ประกาศจัดตั้งเป็นสุขาภิบาล มีชื่อว่า “สุขาภิบาลเวียงเทิง” อำเภอเทิง จังหวัดเชียงราย ลงวันที่ ๑๐ ธันวาคม ๒๔๙๙ และประกาศใน ราชกิจจานุเบกษา เล่ม ๔๘ ตอนที่ ๔ ลงวันที่ ๗ มกราคม ๒๕๐๐ จากนั้นได้มีการเปลี่ยนแปลงฐานะเป็นเทศบาลตำบล เมื่อวันที่ ๒๕ พฤษภาคม ๒๕๔๒ และได้ดำเนินการเปลี่ยนแปลงเขตเทศบาล ณ วันที่ ๑๗ ธันวาคม พ.ศ.๒๕๕๓ ตามประกาศราชกิจจานุเบกษา เล่มที่ ๑๒๗ ตอนพิเศษ๑๔๕ ง

เทศบาลตำบลเวียงเทิง ตั้งอยู่ในเขตตำบลเวียง อำเภอเทิง จังหวัดเชียงราย ตามพิกัด พ.บ. ๒๕๓๗๗๘ มีเนื้อที่อาณาเขตประมาณ ๑๒.๐๐ ตารางกิโลเมตร



(แผนที่อาณาเขตเทศบาลตำบลเวียงเทิง)

#### ๑.๒ ลักษณะภูมิประเทศ

เป็นลักษณะที่ราบลุ่ม อยู่ติดแม่น้ำอิง และแม่น้ำลาว พื้นที่ส่วนใหญ่ใช้เป็นที่อยู่อาศัยของประชาชน เป็นแหล่งชุมชน พื้นที่รอบนอกจะเป็นสวนไร่ นาของชาวบ้าน และพื้นที่ว่าง ประกอบด้วยที่ราชพัสดุ เดิมพื้นที่เขตเทศบาลจะใช้ประกอบการเกษตรกรรมสลับที่อยู่อาศัย ปัจจุบันได้ลดจำนวนลงเป็นพื้นที่ชุมชนเมือง กิ่งชนบท

๑.๓. ลักษณะภูมิอากาศ

ลักษณะภูมิอากาศ มี ๓ ฤดู ร้อน ฝน หนาว

๑. ฤดูร้อน ช่วงเดือน เดือนกุมภาพันธ์ ถึง เดือนพฤษภาคม

๒. ฤดูฝน ช่วงเดือน เดือนมิถุนายน ถึง เดือนกันยายน

๓. ฤดูหนาว ช่วงเดือน เดือนตุลาคม ถึง เดือนมกราคม

๑.๔. ลักษณะของดิน

ลักษณะของดินในเขตพื้นที่เป็นดินทราย ดินร่วน ดินลูกรัง

๒. ด้านการเมือง/การปกครอง

๒.๑. เขตการปกครอง

มีเขตการปกครอง จำนวน ๕ หมู่บ้าน ประกอบด้วย

หมู่ที่ ๑ บ้านเวียงเทิง

หมู่ที่ ๒ บ้านตั้งข้าว

หมู่ที่ ๑๔ บ้านพระเกิด

หมู่ที่ ๑๕ บ้านเวียงใต้

หมู่ที่ ๒๐ บ้านเวียงจอมจ้อ

เขตเทศบาลอยู่ห่างจากตัวเมืองจังหวัดเชียงรายไปทางทิศตะวันออกเฉียงใต้ไปตามทางหลวง  
จังหวัด หมายเลข ๑๐๒๐ สายเชียงราย - เทิง ประมาณ ๖๔ กิโลเมตร มีระยะทางห่างจากเมืองหลวง  
(กรุงเทพมหานคร) เป็นระยะทางประมาณ ๘๙๑ กิโลเมตร

อาณาเขต

ทิศเหนือ ติดต่อกับบ้านร่องริ้ว หมู่ ๑๒ จากหลักเขตที่ ๑ ถึงหลักเขตที่ ๒

ทิศใต้ ติดต่อกับแม่น้ำลาว จากหลักเขตที่ ๗ ถึงหลักเขตที่ ๘

ทิศตะวันออก ติดต่อกับบ้านใหม่ หมู่ ๑๐ จากหลักเขตที่ ๓ ถึงหลักเขตที่ ๔ หลักเขตที่ ๕ และ ๖

ทิศตะวันตก ติดต่อกับตอม่ออนอิงและพื้นที่ไร่นาของเขตเทศบาลตำบลจี้ว จากหลักเขตที่ ๙  
ถึงหลักเขตที่ ๑๐

๒.๒. การเลือกตั้ง

ลักษณะของการเลือกตั้ง เลือกตั้งแบบแบ่งเขตการเลือกตั้ง จำนวน ๒ เขต มีสมาชิกสภา  
เทศบาล จำนวน ๑๒ คน นายกเทศมนตรีตำบลเวียงเทิงเลือกตั้งจากประชาชนโดยตรง

### ๓. ประชากร

#### ๓.๑. ข้อมูลเกี่ยวกับจำนวนประชากร

หมู่ที่	บ้าน/ชุมชน	จำนวน			
		ครัวเรือน	หญิง	ชาย	รวม
๑	เวียงเทิง	๙๖๖	๑,๐๒๐	๘๖๕	๑,๘๘๕
๒	ดั่งข้าว	๔๕๖	๓๙๓	๓๓๔	๗๒๗
๑๔	พระเกิด	๓๔๓	๔๕๐	๔๑๔	๘๖๔
๑๕	เวียงใต้	๔๔๔	๔๖๒	๔๐๔	๘๖๖
๒๐	เวียงจอมจ้อ	๕๑๐	๓๙๑	๓๕๘	๗๕๙
รวม		๒,๗๑๙	๒,๗๑๖	๒,๓๗๕	๕,๐๙๑

#### ๓.๒. ช่วงอายุและจำนวนประชากร

ที่	ช่วงอายุประชากร	หญิง	ชาย	รวม
๑	อายุ ๑ - ๑๘ ปี	๕๗๘	๕๔๕	๑,๑๒๓
๒	อายุ ๑๙ - ๖๐ ปี	๑,๖๗๓	๑,๔๐๕	๓,๐๗๘
๓	อายุมากกว่า ๖๐ ปีขึ้นไป	๕๙๔	๒๙๖	๘๙๐
	รวม	๒,๘๔๕	๒,๒๔๖	๕,๐๙๑

### ๔. สภาพทางสังคม

#### ๔.๑. การศึกษา

๔.๑.๑. โรงเรียนระดับอนุบาล จำนวน ๒ แห่ง

- โรงเรียนเทศบาลตำบลเวียงเทิง ม.๑
- ศูนย์พัฒนาเด็กเล็กเทศบาลตำบลเวียงเทิง ม.๑

๔.๑.๒. โรงเรียนระดับประถมศึกษา จำนวน ๒ แห่ง

- โรงเรียนเวียงเทิง (เทิงทำนุประชา) ม.๑
- โรงเรียนวัดพระเกิดคงคาราม ม.๒๐

๔.๑.๓. โรงเรียนระดับมัธยมศึกษา จำนวน ๒ แห่ง

- โรงเรียนเทิงวิทยาคม ม.๑
- วิทยาลัยการอาชีพเทิง ม.๑๕

๔.๑.๔. ศูนย์การศึกษานอกระบบและการศึกษาตามอัธยาศัย จำนวน ๑ แห่ง

- ศูนย์การศึกษานอกระบบและการศึกษาตามอัธยาศัยอำเภอเทิง ม.๑๕

๔.๑.๕. โรงเรียนทางศาสนา

- โรงเรียนปริยธรรมประจำอำเภอ วัดอำมาตย์ ม.๑

๔.๒. สาธารณสุข

- โรงพยาบาลอำเภอเทิง ม.๒๐ จำนวน ๑ แห่ง
- สำนักงานสาธารณสุขอำเภอเทิง ม.๑๕ จำนวน ๑ แห่ง
- ร้านขายยาแผนปัจจุบัน ม.๑,๑๕ จำนวน ๔ แห่ง
- สถานพยาบาลเอกชน ม.๒๐,๑๕ จำนวน ๓ แห่ง

๔.๓. อาชญากรรม

- สถานีตำรวจภูธรเทิง ม.๒๐ จำนวน ๑ แห่ง
- ศาลจังหวัดเทิง ม.๒๐ จำนวน ๑ แห่ง
- บังคับคดี ม.๒ จำนวน ๑ แห่ง
- สำนักงานอัยการ ม.๒๐ จำนวน ๑ แห่ง
- ศูนย์ยุติธรรมชุมชนตำบลเวียงเทิง ม.๑๕ จำนวน ๑ แห่ง

๔.๔. ยาเสพติด

- ศูนย์ป้องกันและแก้ไขปัญหายาเสพติด จำนวน ๑ แห่ง (เทศบาลตำบลเวียงเทิง)
- ศูนย์ป้องกันและแก้ไขปัญหายาเสพติด จำนวน ๑ แห่ง (อำเภอเทิง)

๔.๕. การสังคมสงเคราะห์

- กิ่งกาชาดอำเภอเทิง จำนวน ๑ แห่ง

๕. ระบบบริการพื้นฐาน

๕.๑. การคมนาคมขนส่ง (ทางบก ทางน้ำ ทางราง ฯลฯ)

- สถานีขนส่งอำเภอเทิง ม.๑ จำนวน ๑ แห่ง

การคมนาคม - ขนส่งในเขตเทศบาลตำบลเวียงเทิง ใช้การคมนาคมขนส่งทางบก มีทางหลวงจังหวัดหมายเลข ๑๐๒๐ (สายเชียงราย - เติ้ง) และทางหลวงจังหวัดหมายเลข ๑๐๒๑ (สายเทิง - เชียงของ) เป็นเส้นทางหลักในการติดต่อระหว่างอำเภอเทิง - อำเภอเชียงของ - อำเภอเชียงคำ - จังหวัดพะเยา ส่วนในเขตเทศบาล ส่วนใหญ่มีสภาพเป็นถนนคอนกรีตเสริมเหล็ก และบางส่วนเป็นถนนแอสฟัลติกส์ ซึ่งอยู่ในความรับผิดชอบของเทศบาล

๕.๒. การไฟฟ้า

- การไฟฟ้าส่วนภูมิภาค สาขาเทิง จำนวน ๑ แห่ง

ระบบการจำหน่ายและการบริการไฟฟ้า มีสำนักงานการไฟฟ้าส่วนภูมิภาคอำเภอเทิง เป็นผู้รับผิดชอบครอบคลุมทั้งอำเภอเทิง สามารถให้บริการประชาชนแก่ผู้ใช้ไฟฟ้าในเขตเทศบาลได้อย่างทั่วถึงทุกครัวเรือน



### ๕.๓. การประปา

- การประปาส่วนภูมิภาค สาขาเทิง จำนวน ๑ แห่ง
- ประปาหมู่บ้าน หมู่ที่ ๒๐ จำนวน ๑ แห่ง

ระบบการจำหน่ายและการบริการประปา มีสำนักงานการประปาส่วนภูมิภาคอำเภอเทิง เป็นผู้รับผิดชอบ สามารถให้บริการแก่ผู้ใช้ประปาในเขตเทศบาลได้อย่างทั่วถึง

### ๕.๔. โทรศัพท์

๑. บริษัท ทีโอที สาขาเทิง ม.๑ จำนวน ๑ แห่ง
๒. เครือข่ายที่ใช้สัญญาณได้ในเขตพื้นที่ เอ ไอ เอส
๓. เครือข่ายที่ใช้สัญญาณได้ในเขตพื้นที่ ดีแทค
๔. เครือข่ายที่ใช้สัญญาณได้ในเขตพื้นที่ ทู

### ๕.๕. ไปรษณีย์หรือการสื่อสารหรือการขนส่ง และวัสดุ ครุภัณฑ์

๑. สำนักงานไปรษณีย์อำเภอเทิง ม.๑๕ จำนวน ๑ แห่ง
๒. บริษัทเคอรี่เอ็กเพรสมหาชน จำกัด ม.๑ จำนวน ๑ แห่ง

## ๖. ระบบเศรษฐกิจ

### ๖.๑ การเกษตร

- ด้านการเกษตร ประชาชนประกอบอาชีพเกษตรกรรม เช่น การทำนา ทำสวน และเลี้ยงสัตว์ ประมาณร้อยละ ๔๐

### ๖.๒ การประมง

- ประชาชนในพื้นที่มีการประกอบอาชีพประมง เช่น การเลี้ยงปลา ประมาณร้อยละ ๕

### ๖.๓ การปศุสัตว์

- ประชากรประกอบอาชีพด้านการปศุสัตว์ในครัวเรือน เช่น เลี้ยง เป็ด ไก่ สุกร วัว ประมาณร้อยละ ๕

### ๖.๔ การบริการ

- ร้านเสริมสวย จำนวน ๑๐ แห่ง
- ร้านนวดแผนไทย จำนวน ๒ แห่ง
- ปั้มน้ำมัน จำนวน ๒ แห่ง
- ร้านซ่อมรถ จำนวน ๔ แห่ง
- โรงแรม/หอพัก/โฮมสเตย์ จำนวน ๒๐ แห่ง

### ๖.๕ การท่องเที่ยว

#### สถานที่

- พระธาตุจอมจ้อ หมู่ที่ ๒๐ (หนึ่งในพระธาตุเก้าจอมของจังหวัดเชียงราย)
- วัดอัมมาตย์
- วัดพระนาคแก้ว
- วัดพระเกิดคงคาราม
- วัดพระธาตุจอมใจ
- วัดศรีมหาโพธิ์

### ประเพณี

๑. ประเพณีแข่งเรือยาวประจำปี
๒. ประเพณีสงฆ์พระธาตุจอมจ้อ
๓. ประเพณีสงฆ์พระธาตุศรีมหาโพธิ์
๔. ประเพณีสงฆ์พระธาตุจอมใจ
๕. ประเพณีสงกรานต์
๖. ประเพณีตักบาตรเบ็ญปุต
๗. ประเพณีแห่เทียนพรรษา
๘. ประเพณีทอดกฐิน ผ้าป่าสามัคคี
๙. ประเพณีลอยกระทง
๑๐. ประเพณีตักบาตรเทโว
๑๑. ประเพณีตานก๋วยสลาก
๑๒. ประเพณีสืบชะตาแม่น้ำอิง

### ๖.๖ อุตสาหกรรม

การประกอบกิจการอุตสาหกรรมส่วนใหญ่จะเป็นอุตสาหกรรมครอบครัว การใช้แรงงานภาคอุตสาหกรรมจึงเป็นสมาชิกในครอบครัว เช่น โรงงานทำก๋วยเตี๋ยว โรงกลึง โรงพิมพ์ โรงงานวัสดุก่อสร้าง

### ๖.๗ การพาณิชย์และกลุ่มอาชีพ

ประชาชนส่วนใหญ่จะประกอบอาชีพค้าขาย และการประกอบกิจการขนาดเล็ก มีพาณิชย์ด้านการบริการ เช่น โรงแรม/รีสอร์ท จำนวน ๕ แห่ง

#### กลุ่มอาชีพต่าง ๆ

- กลุ่มไข่เค็มออร์แกนิก หมู่ที่ ๒๐
- กลุ่มผลิตดอกไม้จัน หมู่ที่ ๒๐
- กลุ่มจักสาน หมู่ที่ ๒๐
- กลุ่มผลิตของชำร่วย หมู่ที่ ๑๔
- กลุ่มผลิตภัณฑ์จักสานพลาสติก หมู่ที่ ๑๔
- กลุ่มแปรรูปอาหารที่ทำจากปลา (ปลาร้า) หมู่ที่ ๒
- กลุ่มแปรรูปสมุนไพร (ลูกประคบ ยาหม่อง ยาตม) หมู่ที่ ๒

### ๖.๘ แรงงาน

ผู้ใช้แรงงานในเขตพื้นที่ส่วนใหญ่เป็นวัยผู้สูงอายุ หรือใกล้ที่จะเข้ากลุ่มผู้สูงอายุ และแรงงานจากประเทศเพื่อนบ้าน เช่น พม่า ลาว ส่วนแรงงานวัยกลางคน หรือวัยรุ่นส่วนมากก็จะเรียนหนังสือ หรือทำงานอยู่ต่างจังหวัด การประกอบอาชีพของประชาชนมีหลากหลายอาชีพ เช่น การค้าขาย การทำเกษตร การเลี้ยงสัตว์ การประมง การรับจ้าง รับเหมาก่อสร้าง ทำธุรกิจส่วนตัว

## ๗. ศาสนา ประเพณี วัฒนธรรม

### ๗.๑. การนับถือศาสนา

ประชาชนในเขตเทศบาลมีการนับถือศาสนาพุทธ ศาสนาคริสต์ และศาสนาอิสลาม ประชาชนส่วนใหญ่ นับถือศาสนาพุทธ

### ๗.๒. ประเพณีและงานประจำปี

๑. ประเพณีแข่งเรือยาวประจำปี
๒. ประเพณีสงกรานต์พระธาตุจอมจ้อ
๓. ประเพณีสงกรานต์พระธาตุศรีมหาโพธิ์
๔. ประเพณีสงกรานต์พระธาตุจอมใจ
๕. ประเพณีสงกรานต์
๖. ประเพณีตักบาตรเบ็ญจปุค
๗. ประเพณีแห่เทียนพรรษา
๘. ประเพณีทอดกฐิน ผ้าป่าสามัคคี
๙. ประเพณีลอยกระทง
๑๐. ประเพณีตักบาตรเทโว
๑๑. ประเพณีตานก๋วยสลาก
๑๒. ประเพณีสืบชะตาแม่น้ำอิง

### ๗.๓. ภูมิปัญญาท้องถิ่น ภาษาถิ่น

#### ภูมิปัญญาท้องถิ่น

- การจักสาน
- การถนอมอาหาร

#### ภาษาถิ่น

- ภาษาเหนือ ล้านนา
- ภาษาอีสาน

### ๗.๔. สินค้าพื้นเมืองและของที่ระลึก

- ไช้เค็ม หมู่ที่ ๒๐
- ผลิตภัณฑ์จากหวาย หมู่ที่ ๒๐
- กระเป่า หมู่ที่ ๑๔
- ตะกร้าพลาสติก หมู่ที่ ๑๔
- ปลาร้า หมู่ที่ ๒
- ลูกประคบ ยาหม่อง ยาตม หมู่ที่ ๒

## ๘. ทรัพยากรธรรมชาติ

### ๘.๑. น้ำ

- แม่น้ำอิง ม.๒๐,๒,๑๔,๑,๑๕
- แม่น้ำลาว ม.๑๕
- หนองเขียว ม.๑๔

- หนองบึงหลวง ม..๑๔
- หนองบึงป่าคา ม..๑๔
- หนองป่าเป้า ม..๑๔
- หนองตันแฉะ ม..๑๔
- หนองป่ายาง ม..๑๔
- หนองแช่ฟาก ม. ๑๔
- คลองร่องจั่ว ม. ๒
- คูเวียง ม.๑,๒,๑๔,๒๐

๘.๒. ป่าไม้

- ม่อนเมา ม.๒๐

๘.๓. ภูเขา

- ม่อนเมา ม.๒๐

๘.๔. ทรัพยากรธรรมชาติที่สำคัญขององค์กรปกครองส่วนท้องถิ่น

- ป่าไม้ม่อนเมา ม.๒๐
- แม่น้ำอิง ม.๒๐,๒,๑๔,๑,๑๕
- แม่น้ำลาว ม..๑๕
- หนองเขี้ยว ม..๑๔
- หนองบึงหลวง ม..๑๔
- หนองบึงป่าคา ม..๑๔
- หนองป่าเป้า ม..๑๔
- หนองตันแฉะ ม..๑๔
- หนองป่ายาง ม..๑๔
- หนองแช่ฟาก ม. ๑๔
- คลองร่องจั่ว ม. ๒
- คูเวียง ม.๑,๒,๑๔,๒๐

๙. อื่น ๆ

.....  
.....

## ส่วนที่ ๒

ยุทธศาสตร์องค์การปกครองส่วนท้องถิ่น

## ส่วนที่ ๒ ยุทธศาสตร์การพัฒนากองครักษ์ส่วนท้องถิ่น

### ๑. ความสัมพันธ์ระหว่างแผนพัฒนาระดับมหภาค

#### วิสัยทัศน์ประเทศไทย

“ประเทศไทยมีความ มั่นคง มั่งคั่ง ยั่งยืน เป็นประเทศพัฒนาแล้ว ด้วยการพัฒนาตามหลักปรัชญาของเศรษฐกิจพอเพียง”

มั่นคง หมายถึง การมีความมั่นคงปลอดภัยจากภัยและการเปลี่ยนแปลงทั้งภายในประเทศและภายนอกประเทศในทุกระดับ ทั้งระดับประเทศ สังคม ชุมชน ครัวเรือน และปัจเจกบุคคล และมีความมั่นคงในทุกมิติ ทั้งมิติทางการทหาร เศรษฐกิจ สังคม สิ่งแวดล้อม และการเมือง เช่น ประเทศมีความมั่นคงในเอกราชและอธิปไตย มีการปกครองระบบประชาธิปไตยที่มีพระมหากษัตริย์ทรงเป็นประมุข สถาบันชาติ ศาสนา พระมหากษัตริย์มีความเข้มแข็งเป็นศูนย์กลางและเป็นที่ยึดเหนี่ยวจิตใจของประชาชน มีระบบการเมืองที่มั่นคงเป็นกลไกที่นำไปสู่การบริหารประเทศที่ต่อเนื่องและโปร่งใสตามหลักธรรมาภิบาล สังคมมีความปรองดองและความสามัคคี สามารถผนึกกำลังเพื่อพัฒนาประเทศ ชุมชนมีความเข้มแข็ง ครอบครัวมีความอบอุ่น ประชาชนมีความมั่นคงในชีวิต มีงานและรายได้ที่มั่นคงพอเพียงกับการดำรงชีวิต มีการออมสำหรับวัยเกษียณ ความมั่นคงของอาหาร พลังงาน และน้ำ มีที่อยู่อาศัย และความปลอดภัยในชีวิตทรัพย์สิน

มั่งคั่ง หมายถึง ประเทศไทยมีการขยายตัวของเศรษฐกิจอย่างต่อเนื่องและมีความยั่งยืนจนเข้าสู่กลุ่มประเทศรายได้สูง ความเหลื่อมล้ำของการพัฒนาลดลง ประชากรมีความอยู่ดีมีสุขได้รับผลประโยชน์จากการพัฒนาอย่างเท่าเทียมกันมากขึ้น และมีการพัฒนาอย่างทั่วถึงทุกภาคส่วน มีคุณภาพชีวิตตามมาตรฐานขององค์การสหประชาชาติ ไม่มีประชาชนที่อยู่ในภาวะความยากจน เศรษฐกิจในประเทศไทยมีความเข้มแข็ง ขณะเดียวกันต้องมีความสามารถในการแข่งขันกับประเทศต่าง ๆ ทั้งในตลาดโลกและตลาดภายในประเทศ เพื่อให้สามารถสร้างรายได้ทั้งจากภายในและภายนอกประเทศ ตลอดจนมีการสร้างฐานเศรษฐกิจและสังคมแห่งอนาคตเพื่อให้สอดคล้องกับบริบทการพัฒนาที่เปลี่ยนแปลงไป และประเทศไทยมีบทบาทที่สำคัญในเวทีโลก และมีความสัมพันธ์ทางเศรษฐกิจและการค้าอย่างแน่นแฟ้นกับประเทศในภูมิภาคเอเชีย เป็นจุดสำคัญของการเชื่อมโยงในภูมิภาค ทั้งการคมนาคมขนส่ง การผลิต การค้า การลงทุน และการทำธุรกิจ เพื่อให้เป็นพลังในการพัฒนา นอกจากนี้ ยังมีความสมบูรณ์ในทุนที่จะสามารถสร้างการพัฒนาต่อเนื่องไปได้ ได้แก่ ทุนมนุษย์ ทุนทางปัญญา ทุนทางการเงิน ทุนที่เป็นเครื่องมือเครื่องจักร ทุนทางสังคม และทุนทรัพยากรธรรมชาติและสิ่งแวดล้อม

ยั่งยืน หมายถึง การพัฒนาที่สามารถสร้างความเจริญ รายได้ และคุณภาพชีวิตของประชาชนให้เพิ่มขึ้นอย่างต่อเนื่อง ซึ่งเป็นการเจริญเติบโตของเศรษฐกิจที่อยู่บนหลักการใช้ การรักษาและการฟื้นฟูฐานทรัพยากรธรรมชาติอย่างยั่งยืน ไม่ใช่ทรัพยากรธรรมชาติจนเกินพอดี ไม่สร้างมลภาวะต่อสิ่งแวดล้อมจนเกินความสามารถในการรองรับและเยียวยาของระบบนิเวศ การผลิตและการบริโภคเป็นมิตรกับสิ่งแวดล้อม และสอดคล้องกับเป้าหมายการพัฒนาที่ยั่งยืน ทรัพยากรธรรมชาติมีความอุดมสมบูรณ์มากขึ้นและสิ่งแวดล้อมมีคุณภาพดีขึ้น คนมีความรับผิดชอบต่อสังคม มีความเอื้ออาทร เสียสละเพื่อผลประโยชน์ส่วนรวม รัฐบาลมีนโยบายที่มุ่งประโยชน์ส่วนรวมอย่างยั่งยืน และให้ความสำคัญกับการมีส่วนร่วมของประชาชน และทุกภาคส่วนในสังคมยึดถือและปฏิบัติตามหลักปรัชญาของเศรษฐกิจพอเพียงเพื่อการพัฒนาอย่างสมดุล มีเสถียรภาพ และยั่งยืน

### ๑.๑. แผนยุทธศาสตร์ชาติ ๒๐ ปี (พ.ศ.๒๕๖๑ - ๒๕๘๐)

ในการที่จะบรรลุวิสัยทัศน์และทำให้ประเทศไทยพัฒนาไปสู่อนาคตที่พึงประสงค์นั้น จำเป็นจะต้องมีการ วางแผนและกำหนดยุทธศาสตร์การพัฒนาในระยะยาว และกำหนดแนวทางการพัฒนาของทุกภาคส่วนให้ขับเคลื่อนไปในทิศทางเดียวกัน ดังนั้นจึงจำเป็นต้องกำหนดยุทธศาสตร์ชาติในระยะยาว เพื่อถ่ายทอดแนวทางการพัฒนาสู่การปฏิบัติในแต่ละช่วงเวลาอย่างต่อเนื่อง และมีการบูรณาการและสร้างความเข้าใจถึงอนาคตของประเทศไทยร่วมกัน และเกิดการรวมพลังของทุกภาคส่วนในสังคมทั้งประชาชน เอกชน ประชาสังคมในการ ขับเคลื่อนการพัฒนาเพื่อการสร้างและรักษาไว้ซึ่งผลประโยชน์แห่งชาติ และบรรลุวิสัยทัศน์ “ประเทศไทยมีความ มั่นคง มั่งคั่ง ยั่งยืน เป็นประเทศพัฒนาแล้ว ด้วยการพัฒนาตามหลักปรัชญาของเศรษฐกิจพอเพียง” หรือคติพจน์ ประจำชาติ “มั่นคง มั่งคั่ง ยั่งยืน” เพื่อให้ประเทศมีขีดความสามารถในการแข่งขัน มีรายได้สูงอยู่ในกลุ่มประเทศพัฒนาแล้ว คนไทยมีความสุข อยู่ดีกินดีสังคมมีความมั่นคง เสมอภาคและเป็นธรรม ซึ่งยุทธศาสตร์ชาติที่จะใช้เป็น กรอบแนวทางการพัฒนาในระยะ ๒๐ ปีต่อจากนี้ไป จะประกอบด้วย ๖ ยุทธศาสตร์ ได้แก่

#### ยุทธศาสตร์ชาติ ๒๐ ปี

ประกอบด้วย ๖ ยุทธศาสตร์ ดังนี้

- ยุทธศาสตร์ที่ ๑ ด้านความมั่นคง
- ยุทธศาสตร์ที่ ๒ ด้านการสร้างความสามารถในการแข่งขัน
- ยุทธศาสตร์ที่ ๓ ด้านการพัฒนาและเสริมสร้างศักยภาพทรัพยากรมนุษย์
- ยุทธศาสตร์ที่ ๔ ด้านการสร้างโอกาสและความเสมอภาคทางสังคม
- ยุทธศาสตร์ที่ ๕ ด้านการสร้างการเติบโตบนคุณภาพชีวิตที่เป็นมิตรกับสิ่งแวดล้อม
- ยุทธศาสตร์ที่ ๖ ด้านการปรับสมดุลและพัฒนาระบบการบริหารจัดการภาครัฐ

#### ยุทธศาสตร์ที่ ๑ ด้านความมั่นคง

##### เป้าหมาย

๑. ประชาชนอยู่ดี กินดี และมีความสุข
๒. บ้านเมืองมีความมั่นคงในทุกมิติและทุกระดับ
๓. กองทัพ หน่วยงานด้านความมั่นคง ภาครัฐ ภาคเอกชน และภาคประชาชน มีความพร้อมในการป้องกันและแก้ไขปัญหาความมั่นคง
๔. ประเทศไทยมีบทบาทด้านความมั่นคงเป็นที่ชื่นชมและได้รับการยอมรับโดยประชาคมระหว่างประเทศ
๕. การบริหารจัดการความมั่นคงมีผลสำเร็จที่เป็นรูปธรรมอย่างมีประสิทธิภาพ

##### ตัวชี้วัด

๑. ความสุขของประชากรไทย
๒. ความมั่นคงปลอดภัยของประเทศ
๓. ความพร้อมของกองทัพ หน่วยงานด้านความมั่นคง และการมีส่วนร่วมของภาครัฐ ภาคเอกชน และภาคประชาชนในการป้องกันและแก้ไขปัญหาความมั่นคง
๔. บทบาทและการยอมรับในด้านความมั่นคงของไทยในประชาคมระหว่างประเทศ
๕. ประสิทธิภาพการบริหารจัดการความมั่นคงแบบองค์รวม

## ประเด็นยุทธศาสตร์ชาติ ด้านความมั่นคง

### ๑. การรักษาความสงบภายในประเทศ

- ๑.๑. การพัฒนาและเสริมสร้างคนในทุกภาคส่วนให้มีความเข้มแข็ง มีความพร้อมตระหนักในเรื่องความมั่นคง และมีส่วนร่วมในการแก้ไขปัญหา
- ๑.๒. การพัฒนาและเสริมสร้างความจงรักภักดีต่อสถาบันหลักของชาติ
- ๑.๓. การพัฒนาและเสริมสร้างการเมืองในระบอบประชาธิปไตยอันมีพระมหากษัตริย์ทรงเป็นประมุขที่มีเสถียรภาพและมีธรรมาภิบาล เห็นแก่ประโยชน์ของประเทศชาติมากกว่าประโยชน์ส่วนตน
- ๑.๔. การพัฒนาและเสริมสร้างกลไกที่สามารถป้องกันและขจัดสาเหตุของประเด็นปัญหาความมั่นคงที่สำคัญ

### ๒. การป้องกันและแก้ไขปัญหาที่มีผลกระทบต่อความมั่นคง

- ๒.๑. การแก้ไขปัญหาความมั่นคงในปัจจุบัน
  - ๒.๒. การติดตาม ฝ้าระวัง ป้องกัน และแก้ไขปัญหาที่อาจอุบัติขึ้นใหม่
  - ๒.๓. การสร้างความปลอดภัยและความสันติสุขอย่างถาวรในพื้นที่จังหวัดชายแดนภาคใต้
  - ๒.๔. การรักษาความมั่นคงและผลประโยชน์ทางทรัพยากรธรรมชาติและสิ่งแวดล้อม ทั้งทางบกและทางทะเล
๓. การพัฒนาศักยภาพของประเทศให้พร้อมเผชิญภัยคุกคามที่กระทบต่อความมั่นคงของชาติ
- ๓.๑. การพัฒนาระบบงานข่าวกรองแห่งชาติแบบบูรณาการอย่างมีประสิทธิภาพ
  - ๓.๒. การพัฒนาและฝึกพลั้งอำนาจแห่งชาติ กองทัพและหน่วยงานความมั่นคง รวมทั้งภาครัฐและภาคประชาชน ให้พร้อมป้องกันและรักษาอธิปไตยของประเทศ และเผชิญภัยคุกคามได้ทุกมิติทุกรูปแบบและทุกระดับ
  - ๓.๓. การพัฒนาระบบเตรียมพร้อมแห่งชาติและการบริหารจัดการภัยคุกคามให้มีประสิทธิภาพ
๔. การบูรณาการความร่วมมือด้านความมั่นคงกับอาเซียนและนานาชาติ รวมถึงองค์กรภาครัฐและที่มิใช่ภาครัฐ
- ๔.๑. การเสริมสร้างและรักษาดุลยภาพสภาวะแวดล้อมระหว่างประเทศ
  - ๔.๒. การเสริมสร้างและธำรงไว้ซึ่งสันติภาพและความมั่นคงของภูมิภาค
  - ๔.๓. การร่วมมือทางการพัฒนากับประเทศเพื่อนบ้าน ภูมิภาค โลก รวมถึงองค์กรภาครัฐและที่มิใช่ภาครัฐ
๕. การพัฒนากรอบการบริหารจัดการความมั่นคงแบบองค์รวม
- ๕.๑. การพัฒนากรอบให้พร้อมสำหรับการติดตาม ฝ้าระวัง แจ้งเตือน ป้องกัน และแก้ไขปัญหาความมั่นคงแบบองค์รวมอย่างเป็นรูปธรรม
  - ๕.๒. การบริหารจัดการความมั่นคงให้อ่อนอำนาจต่อการพัฒนาประเทศในมิติอื่น ๆ
  - ๕.๓. การพัฒนากรอบและองค์กรขับเคลื่อนยุทธศาสตร์ชาติด้านความมั่นคง



## ยุทธศาสตร์ที่ ๒ ด้านการสร้างความสามารถในการแข่งขัน

### เป้าหมาย

๑. ประเทศไทยเป็นประเทศที่พัฒนาแล้ว เศรษฐกิจเติบโตอย่างมีเสถียรภาพและยั่งยืน
๒. ประเทศไทยมีขีดความสามารถในการแข่งขันสูงขึ้น

### ตัวชี้วัด

๑. รายได้ประชาชาติ การขยายตัวของผลิตภัณฑ์มวลรวมภายในประเทศ และการกระจายรายได้
๒. ผลผลิตภาพการผลิตของประเทศ ทั้งในปัจจัยการผลิตและแรงงาน
๓. การลงทุนเพื่อการวิจัยและพัฒนา
๔. ความสามารถในการแข่งขันของประเทศ

### ประเด็นยุทธศาสตร์ชาติด้านการสร้างความสามารถในการแข่งขัน

- ๑ การเกษตรสร้างมูลค่า
  - ๑.๑. เกษตรอัตลักษณ์พื้นถิ่น
  - ๑.๒. เกษตรปลอดภัย
  - ๑.๓. เกษตรชีวภาพ
  - ๑.๔. เกษตรแปรรูป
  - ๑.๕. เกษตรอัจฉริยะ
- ๒ อุตสาหกรรมและบริการแห่งอนาคต
  - ๒.๑. อุตสาหกรรมชีวภาพ
  - ๒.๒. อุตสาหกรรมและบริการการแพทย์ครบวงจร
  - ๒.๓. อุตสาหกรรมและบริการดิจิทัล ข้อมูล และปัญญาประดิษฐ์
  - ๒.๔. อุตสาหกรรมและบริการขนส่งและโลจิสติกส์
  - ๒.๕. อุตสาหกรรมความมั่นคงของประเทศ
- ๓ สร้างความหลากหลายด้านการท่องเที่ยว
  - ๓.๑. ท่องเที่ยวเชิงสร้างสรรค์และวัฒนธรรม
  - ๓.๒. ท่องเที่ยวเชิงธุรกิจ
  - ๓.๓. ท่องเที่ยวเชิงสุขภาพ ความงาม และแพทย์แผนไทย
  - ๓.๔. ท่องเที่ยวสำราญทางน้ำ
  - ๓.๕. ท่องเที่ยวเชื่อมโยงภูมิภาค
- ๔ โครงสร้างพื้นฐาน เชื่อมไทย เชื่อมโลก
  - ๔.๑. เชื่อมโยงโครงข่ายคมนาคมไร้รอยต่อ
  - ๔.๒. สร้างและพัฒนาเขตเศรษฐกิจพิเศษ
  - ๔.๓. เพิ่มพื้นที่และเมืองเศรษฐกิจ
  - ๔.๔. พัฒนาโครงสร้างพื้นฐานเทคโนโลยีสมัยใหม่
  - ๔.๕. รักษาและเสริมสร้างเสถียรภาพทางเศรษฐกิจมหภาค

- ๕ พัฒนาเศรษฐกิจบนพื้นฐานผู้ประกอบการยุคใหม่
  - ๕.๑. สร้างผู้ประกอบการอัจฉริยะ
  - ๕.๒. สร้างโอกาสเข้าถึงบริการทางการเงิน
  - ๕.๓. สร้างโอกาสเข้าถึงตลาด
  - ๕.๔. สร้างโอกาสเข้าถึงข้อมูล
  - ๕.๕. ปรับบทบาทและโอกาสการเข้าถึงบริการภาครัฐ

### ยุทธศาสตร์ที่ ๓ ด้านการพัฒนาและเสริมสร้างศักยภาพทรัพยากรมนุษย์

#### เป้าหมาย

๑. คนไทยเป็นคนดี คนเก่ง มีคุณภาพ พร้อมสำหรับวิถีชีวิตในศตวรรษที่ ๒๑
๒. สังคมไทยมีสภาพแวดล้อมที่เอื้อและสนับสนุนต่อการพัฒนาคนตลอดช่วงชีวิต

#### ตัวชี้วัด

๑. การพัฒนาคุณภาพชีวิต สุขภาวะ และความเป็นอยู่ที่ดีของคนไทย
๒. ผลสัมฤทธิ์ทางการศึกษาและการเรียนรู้ตลอดชีวิต
๓. การพัฒนาสังคมและครอบครัวไทย

#### ประเด็นยุทธศาสตร์ชาติด้านการพัฒนาและเสริมสร้างศักยภาพทรัพยากรมนุษย์

- ๑ การปรับเปลี่ยนค่านิยมและวัฒนธรรม
  - ๑.๑. การปลูกฝังค่านิยมและวัฒนธรรมผ่านการเลี้ยงดูในครอบครัว
  - ๑.๒. การบูรณาการเรื่องความซื่อสัตย์ วินัย คุณธรรม จริยธรรม ในการจัดการเรียนการสอนในสถานศึกษา
  - ๑.๓. การสร้างความเข้มแข็งในสถาบันทางศาสนา
  - ๑.๔. การปลูกฝังค่านิยมและวัฒนธรรมโดยใช้ชุมชนเป็นฐาน
  - ๑.๕. การสร้างค่านิยมและวัฒนธรรมที่พึงประสงค์จากภาคธุรกิจ
  - ๑.๖. การใช้สื่อและสื่อสารมวลชนในการปลูกฝังค่านิยมและวัฒนธรรมของคนในสังคม
  - ๑.๗. การส่งเสริมให้คนไทยมีจิตสาธารณะและมีความรับผิดชอบต่อส่วนรวม
- ๒ การพัฒนาศักยภาพคนตลอดช่วงชีวิต
  - ๒.๑. ช่วงการตั้งครรภ์/ปฐมวัย
  - ๒.๒. ช่วงวัยเรียน/วัยรุ่น
  - ๒.๓. ช่วงวัยแรงงาน
  - ๒.๔. ช่วงวัยผู้สูงอายุ
- ๓ ปฏิรูปกระบวนการเรียนรู้ที่ตอบสนองต่อการเปลี่ยนแปลงในศตวรรษที่ ๒๑
  - ๓.๑. การปรับเปลี่ยนระบบการเรียนรู้ให้เอื้อต่อการพัฒนาทักษะสำหรับศตวรรษที่ ๒๑
  - ๓.๒. การเปลี่ยนโฉมบทบาท 'ครู' ให้เป็นครูยุคใหม่
  - ๓.๓. การเพิ่มประสิทธิภาพระบบบริหารจัดการศึกษาในทุกกระดับ ทุกประเภท
  - ๓.๔. การพัฒนาระบบการเรียนรู้ตลอดชีวิต
  - ๓.๕. การสร้างความตื่นตัวให้คนไทยตระหนักถึงบทบาท ความรับผิดชอบ และการวางตำแหน่งของประเทศไทยในภูมิภาคเอเชียอาคเนย์และประชาคมโลก

- ๓.๖. การวางพื้นฐานระบบรองรับการเรียนรู้โดยใช้ดิจิทัลแพลตฟอร์ม
- ๓.๗. การสร้างระบบการศึกษาเพื่อเป็นเลิศทางวิชาการระดับนานาชาติ
- ๔ การตระหนักถึงพหุปัญญาของมนุษย์ที่หลากหลาย
  - ๔.๑. การพัฒนาและส่งเสริมพหุปัญญาผ่านครอบครัว ระบบสถานศึกษา สภาพแวดล้อม รวมทั้งสื่อ
  - ๔.๒. การสร้างเส้นทางอาชีพ สภาพแวดล้อมการทำงาน และระบบสนับสนุนที่เหมาะสมสำหรับผู้มีความสามารถพิเศษผ่านกลไกต่าง ๆ
  - ๔.๓. การดึงดูดกลุ่มผู้เชี่ยวชาญต่างชาติและคนไทยที่มีความสามารถในต่างประเทศ ให้มาสร้างและพัฒนาเทคโนโลยีและนวัตกรรมให้กับประเทศ
- ๕ การเสริมสร้างให้คนไทยมีสุขภาวะที่ดี
  - ๕.๑. การสร้างความรอบรู้ด้านสุขภาวะ
  - ๕.๒. การป้องกันและควบคุมปัจจัยเสี่ยงที่คุกคามสุขภาวะ
  - ๕.๓. การสร้างสภาพแวดล้อมที่เอื้อต่อการมีสุขภาวะที่ดี
  - ๕.๔. การพัฒนาระบบบริการสุขภาพที่ทันสมัยสนับสนุนการสร้างสุขภาวะที่ดี
  - ๕.๕. การส่งเสริมให้ชุมชนเป็นฐานในการสร้างสุขภาวะที่ดีในทุกพื้นที่
- ๖ การสร้างสภาพแวดล้อมที่เอื้อต่อการพัฒนาและเสริมสร้างศักยภาพทรัพยากรมนุษย์
  - ๖.๑. การสร้างความอยู่ดีมีสุขของครอบครัวไทย
  - ๖.๒. การส่งเสริมบทบาทการมีส่วนร่วมของภาครัฐ ภาคเอกชน องค์กรปกครองส่วนท้องถิ่น ครอบครัว และชุมชนในการพัฒนาทรัพยากรมนุษย์
  - ๖.๓. การปลูกฝังและพัฒนาทักษะนอกห้องเรียน
  - ๖.๔. การพัฒนาระบบฐานข้อมูลเพื่อการพัฒนาทรัพยากรมนุษย์
- ๗ การเสริมสร้างศักยภาพการกีฬาในการสร้างคุณค่าทางสังคมและพัฒนาประเทศ
  - ๗.๑. การส่งเสริมการออกกำลังกาย และกีฬาขั้นพื้นฐานให้กลายเป็นวิถีชีวิต
  - ๗.๒. การส่งเสริมให้ประชาชนมีส่วนร่วมในกิจกรรมออกกำลังกาย กีฬาและนันทนาการ
  - ๗.๓. การส่งเสริมการกีฬาเพื่อพัฒนาสู่ระดับอาชีพ
  - ๗.๔. การพัฒนาบุคลากรด้านการกีฬาและนันทนาการเพื่อรองรับการเติบโตของอุตสาหกรรมกีฬา

#### ยุทธศาสตร์ที่ ๔ ด้านการสร้างโอกาสและความเสมอภาคและเท่าเทียมกันทางสังคม เป้าหมาย

- ๑. สร้างความเป็นธรรม และลดความเหลื่อมล้ำในทุกมิติ
- ๒. กระจายศูนย์กลางความเจริญทางเศรษฐกิจและสังคม เพิ่มโอกาสให้ทุกภาคส่วนเข้ามาเป็นกำลังของการพัฒนาประเทศในทุกกระดับ
- ๓. เพิ่มขีดความสามารถของชุมชนท้องถิ่นในการพัฒนา การพึ่งตนเองและการจัดการตนเอง เพื่อสร้างสังคมคุณภาพ

## ตัวชี้วัด

๑. ความแตกต่างของรายได้และการเข้าถึงบริการภาครัฐระหว่างกลุ่มประชากร
๒. ความก้าวหน้าของการพัฒนาคน
๓. ความก้าวหน้าในการพัฒนาจังหวัดในการเป็นศูนย์กลางความเจริญทางเศรษฐกิจ สังคม และเทคโนโลยี
๔. คุณภาพชีวิตของประชากรสูงอายุ

## ประเด็นยุทธศาสตร์ชาติด้านการสร้างโอกาสและความเสมอภาคเท่าเทียมกันทางสังคม

- ๑ การลดความเหลื่อมล้ำ สร้างความเป็นธรรมในทุกมิติ
  - ๑.๑. ปรับโครงสร้างเศรษฐกิจฐานราก
  - ๑.๒. ปฏิรูประบบภาษีและการคุ้มครองผู้บริโภค
  - ๑.๓. กระจายการถือครองที่ดินและการเข้าถึงทรัพยากร
  - ๑.๔. เพิ่มผลิตภาพและคุ้มครองแรงงานไทย ให้เป็นแรงงานฝีมือที่มีคุณภาพและความริเริ่มสร้างสรรค์ มีความปลอดภัยในก เรทำงาน
  - ๑.๕. สร้างหลักประกันทางสังคมที่ครอบคลุมและเหมาะสมกับคนทุกช่วงวัย ทุกเพศภาวะ และทุกกลุ่ม
  - ๑.๖. ลงทุนทางสังคมแบบมุ่งเป้าเพื่อช่วยเหลือกลุ่มคนยากจนและกลุ่มผู้ด้อยโอกาสโดยตรง
  - ๑.๗. สร้างความเป็นธรรมในการเข้าถึงบริการสาธารณสุข และการศึกษา โดยเฉพาะสำหรับผู้มีรายได้น้อยและกลุ่มผู้ด้อยโอกาส
  - ๑.๘. สร้างความเป็นธรรมในการเข้าถึงกระบวนการยุติธรรมอย่างทั่วถึง
- ๒ การกระจายศูนย์กลางความเจริญทางเศรษฐกิจ สังคม และเทคโนโลยี
  - ๒.๑. พัฒนาศูนย์กลางความเจริญทางเศรษฐกิจ สังคม และเทคโนโลยีในภูมิภาค
  - ๒.๒. กำหนดแผนพัฒนาเศรษฐกิจและสังคมของแต่ละกลุ่มจังหวัดในมิติต่าง ๆ
  - ๒.๓. จัดระบบเมืองที่เอื้อต่อการสร้างชีวิตและสังคมที่มีคุณภาพและปลอดภัย ให้สามารถตอบสนองต่อสังคมสูงวัยและแนวโน้มของการขยายตัวของเมืองในอนาคต
  - ๒.๔. ปรับโครงสร้างและแก้ไขกฎหมายระเบียบบริหารราชการแผ่นดิน เพื่อวางระบบและกลไกการบริหารงานในระดับภาค กลุ่มจังหวัด
  - ๒.๕. สนับสนุนการพัฒนาพื้นที่บนฐานข้อมูลความรู้ เทคโนโลยีและนวัตกรรม
  - ๒.๖. การพัฒนากำลังแรงงานในพื้นที่
- ๓ การเสริมสร้างพลังทางสังคม
  - ๓.๑. สร้างสังคมเข้มแข็งที่แบ่งปัน ไม่ทอดทิ้งกัน และมีคุณธรรม
  - ๓.๒. การรองรับสังคมสูงวัยอย่างมีคุณภาพ
  - ๓.๓. สนับสนุนความร่วมมือระหว่างภาครัฐ ภาคเอกชน ภาควิชาการ ภาคประชาสังคม และภาคประชาชน
  - ๓.๔. ส่งเสริมความเสมอภาคทางเพศและบทบาทของสตรีในการสร้างสรรค์สังคม
  - ๓.๕. สนับสนุนการพัฒนาบนฐานทุนทางสังคมและวัฒนธรรม
  - ๓.๖. สนับสนุนการพัฒนาเทคโนโลยีสารสนเทศและสื่อสร้างสรรค์ เพื่อรองรับสังคมยุคดิจิทัล

- ๔ การเพิ่มขีดความสามารถของชุมชนท้องถิ่นในการพัฒนา การพึ่งตนเองและการจัดการตนเอง
  - ๔.๑ ส่งเสริมการปรับพฤติกรรมในระดับครัวเรือน ให้มีขีดความสามารถในการจัดการวางแผนชีวิต สุขภาพ ครอบครัว การเงินและอาชีพ
  - ๔.๒ เสริมสร้างศักยภาพของชุมชนในการพึ่งตนเองและการพึ่งพากันเอง
  - ๔.๓ สร้างการมีส่วนร่วมของภาคส่วนต่าง ๆ เพื่อสร้างประชาธิปไตยชุมชน
  - ๔.๔ สร้างภูมิคุ้มกันทางปัญญาให้กับชุมชน

### ยุทธศาสตร์ที่ ๕ ด้านการสร้างการเติบโตบนคุณภาพชีวิตที่เป็นมิตรกับสิ่งแวดล้อม เป้าหมาย

๑. อนุรักษ์และรักษาทรัพยากรธรรมชาติ สิ่งแวดล้อม และวัฒนธรรม ให้คนรุ่นต่อไปได้ใช้อย่างยั่งยืน มีสมดุล
๒. พัฒนาและสร้างใหม่ฐานทรัพยากรธรรมชาติและสิ่งแวดล้อม เพื่อลดผลกระทบทางลบจากการพัฒนาสังคมเศรษฐกิจของประเทศ
๓. ใช้ประโยชน์และสร้างการเติบโต บนฐานทรัพยากรธรรมชาติและสิ่งแวดล้อมให้สมดุลภายในขีดความสามารถของระบบนิเวศ
๔. ยกกระดับกระบวนการทัศน์ เพื่อกำหนดอนาคตประเทศด้านทรัพยากรธรรมชาติและสิ่งแวดล้อม และวัฒนธรรม บนหลักของการมีส่วนร่วม และธรรมาภิบาล

### ตัวชี้วัด

๑. พื้นที่สีเขียวที่เป็นมิตรกับสิ่งแวดล้อม
๒. สภาพแวดล้อมและทรัพยากรธรรมชาติที่เสื่อมโทรมได้รับการฟื้นฟู
๓. การเติบโตที่เป็นมิตรกับสิ่งแวดล้อม
๔. ปริมาณก๊าซเรือนกระจก มูลค่าเศรษฐกิจฐานชีวภาพ

### ประเด็นยุทธศาสตร์ชาติด้านการสร้างการเติบโตบนคุณภาพชีวิตที่เป็นมิตรต่อสิ่งแวดล้อม

- ๑ สร้างการเติบโตอย่างยั่งยืนบนสังคมเศรษฐกิจสีเขียว
  - ๑.๑. เพิ่มมูลค่าของเศรษฐกิจฐานชีวภาพให้สอดคล้องกับยุทธศาสตร์ด้านการสร้างความสามารถในการแข่งขัน
  - ๑.๒. อนุรักษ์และฟื้นฟูความหลากหลายทางชีวภาพในและนอกถิ่นกำเนิด
  - ๑.๓. อนุรักษ์และฟื้นฟูแม่น้ำลำคลองและแหล่งน้ำธรรมชาติทั่วประเทศ
  - ๑.๔. รักษาและเพิ่มพื้นที่สีเขียวที่เป็นมิตรกับสิ่งแวดล้อม
  - ๑.๕. ส่งเสริมการบริโภคและการผลิตที่ยั่งยืน
- ๒ สร้างการเติบโตอย่างยั่งยืนบนสังคมเศรษฐกิจภาคทะเล
  - ๒.๑. เพิ่มมูลค่าของเศรษฐกิจฐานชีวภาพทางทะเล
  - ๒.๒. ปรับปรุง ฟื้นฟู และสร้างใหม่ทรัพยากรทางทะเลและชายฝั่งทั้งระบบ
  - ๒.๓. ฟื้นฟูชายหาดที่เป็นแหล่งท่องเที่ยว ชายฝั่งทะเลได้รับการป้องกันและแก้ไขทั้งระบบ และมีนโยบายการจัดการชายฝั่งแบบบูรณาการอย่างเป็นองค์รวม
  - ๒.๔. พัฒนาและเพิ่มสัดส่วนกิจกรรมทางทะเลที่เป็นมิตรต่อสิ่งแวดล้อม

- ๓ สร้างการเติบโตอย่างยั่งยืนบนสังคมที่เป็นมิตรต่อสภาพภูมิอากาศ
  - ๓.๑ ลดการปล่อยก๊าซเรือนกระจก
  - ๓.๒ มีการปรับตัวเพื่อลดความสูญเสียและเสียหายจากภัยธรรมชาติและผลกระทบที่เกี่ยวข้องกับการเปลี่ยนแปลงสภาพภูมิอากาศ
  - ๓.๓ มุ่งเป้าสู่การลงทุนที่เป็นมิตรต่อสภาพภูมิอากาศในการพัฒนาโครงสร้างพื้นฐานของภาครัฐและภาคเอกชน
  - ๓.๔ พัฒนาและสร้างระบบรับมือปรับตัวต่อโรคอุบัติใหม่และโรคอุบัติซ้ำที่เกิดจากการเปลี่ยนแปลงภูมิอากาศ
- ๔ พัฒนาพื้นที่เมือง ชนบท เกษตรกรรมและอุตสาหกรรมเชิงนิเวศ มุ่งเน้นความเป็นเมืองที่เติบโตอย่างต่อเนื่อง
  - ๔.๑ จัดทำแผนผังภูมินิเวศเพื่อการพัฒนาเมือง ชนบท พื้นที่เกษตรกรรมและอุตสาหกรรม รวมถึงพื้นที่อนุรักษ์ตามศักยภาพและความเหมาะสมทางภูมินิเวศอย่างเป็นเอกภาพ
  - ๔.๒ พัฒนาพื้นที่เมือง ชนบท เกษตรกรรม และ อุตสาหกรรมเชิงนิเวศ ที่มีการบริหารจัดการตามแผนผังภูมินิเวศอย่างยั่งยืน
  - ๔.๓ จัดการมลพิษที่มีผลกระทบต่อสิ่งแวดล้อม และสารเคมีในภาคเกษตรทั้งระบบ ให้เป็นไปตามมาตรฐานสากลและค่ามาตรฐานสากล
  - ๔.๔ ส่งเสริมรักษา อนุรักษ์ พื้นฟู และพัฒนาทรัพยากรธรรมชาติ มรดกทางสถาปัตยกรรม และศิลปวัฒนธรรม อัตลักษณ์ และวิถีชีวิตพื้นถิ่นบนฐานธรรมชาติ และฐานวัฒนธรรมอย่างยั่งยืน
  - ๔.๕ พัฒนาเครือข่ายองค์กรพัฒนาเมืองและชุมชน รวมทั้งกลุ่มอาสาสมัคร ด้วยกลไกการมีส่วนร่วมของทุกภาคส่วนในท้องถิ่น
  - ๔.๖ เสริมสร้างระบบสาธารณสุขและอนามัยสิ่งแวดล้อม และยกระดับความสามารถในการป้องกันโรคอุบัติใหม่และอุบัติซ้ำ
- ๕ พัฒนาคความมั่นคงน้ำ พลังงาน และเกษตรที่เป็นมิตรต่อสิ่งแวดล้อม
  - ๕.๑ พัฒนาการจัดการน้ำเชิงลุ่มน้ำทั้งระบบเพื่อเพิ่มความมั่นคงด้านน้ำของประเทศ
  - ๕.๒ เพิ่มผลิตภาพของน้ำทั้งระบบในการใช้น้ำอย่างประหยัด รู้คุณค่า และสร้างมูลค่าเพิ่มจากการใช้น้ำ ให้ทัดเทียมกับระดับสากล
  - ๕.๓ พัฒนาคความมั่นคงพลังงานของประเทศ และส่งเสริมการใช้พลังงานที่เป็นมิตรต่อสิ่งแวดล้อม
  - ๕.๔ เพิ่มประสิทธิภาพการใช้พลังงานโดยลดความเข้มข้นของการใช้พลังงาน
  - ๕.๕ พัฒนาคความมั่นคงด้านการเกษตรและอาหารของประเทศและชุมชนในมิติปริมาณ คุณภาพ ราคาและการเข้าถึงอาหาร
- ๖ ยกระดับกระบวนการทัศน์เพื่อกำหนดอนาคตประเทศ
  - ๖.๑ ส่งเสริมคุณลักษณะและพฤติกรรมที่พึงประสงค์ด้านสิ่งแวดล้อมและคุณภาพชีวิตที่ดีของคนไทย
  - ๖.๒ พัฒนาเครื่องมือ กลไกและระบบยุติธรรม และระบบประชาธิปไตยสิ่งแวดล้อม
  - ๖.๓ จัดโครงสร้างเชิงสถาบันเพื่อจัดการประเด็นร่วม ด้านการบริหารจัดการทรัพยากรธรรมชาติและสิ่งแวดล้อมที่สำคัญ

๖.๔ พัฒนาและดำเนินโครงการที่ยกระดับกระบวนการทศน์ เพื่อกำหนดอนาคตประเทศ ด้านทรัพยากร ธรรมชาติ สิ่งแวดล้อมและวัฒนธรรม บนหลักของการมีส่วนร่วมและธรรมาภิบาล โดย

## ยุทธศาสตร์ที่ ๖ ด้านการปรับสมดุลและพัฒนาระบบการบริหารจัดการภาครัฐ

### เป้าหมาย

๑. ภาครัฐมีวัฒนธรรมการทำงานที่มุ่งผลสัมฤทธิ์และผลประโยชน์ส่วนรวม ตอบสนองความต้องการของประชาชนได้อย่างสะดวก รวดเร็ว โปร่งใส
๒. ภาครัฐมีขนาดที่เล็กลง พร้อมปรับตัวให้ทันต่อการเปลี่ยนแปลง
๓. ภาครัฐมีความโปร่งใส ปลอดการทุจริตและประพฤติมิชอบ
๔. กระบวนการยุติธรรม เป็นไปเพื่อประโยชน์ต่อส่วนรวมของประเทศ

### ตัวชี้วัด

๑. ระดับความพึงพอใจของประชาชนต่อการให้บริการสาธารณะของภาครัฐ
๒. ประสิทธิภาพของการบริการภาครัฐ
๓. ระดับความโปร่งใส การทุจริต ประพฤติมิชอบ
๔. ความเสมอภาคในกระบวนการยุติธรรม

### ประเด็นยุทธศาสตร์ด้านการปรับสมดุลและพัฒนาระบบการบริหารจัดการภาครัฐ

๑. ภาครัฐที่ยึดประชาชนเป็นศูนย์กลาง ตอบสนองความต้องการ และให้บริการอย่างสะดวก รวดเร็ว โปร่งใส

- ๑.๑. การให้บริการสาธารณะของภาครัฐได้มาตรฐานสากลและเป็นระดับแนวหน้าของภูมิภาค
- ๑.๒. ภาครัฐมีความเชื่อมโยงในการให้บริการสาธารณะต่าง ๆ ผ่านการนำเทคโนโลยีดิจิทัลมาประยุกต์ใช้

๒. ภาครัฐบริหารงานแบบบูรณาการโดยมียุทธศาสตร์ชาติเป็นเป้าหมายและเชื่อมโยงการพัฒนาในทุกระดับ ทุกประเด็น ทุกภารกิจ และทุกพื้นที่

- ๒.๑. ให้ยุทธศาสตร์ชาติเป็นกลไกขับเคลื่อนการพัฒนาประเทศ
- ๒.๒. ระบบการเงินการคลังประเทศสนับสนุนการขับเคลื่อนยุทธศาสตร์ชาติ
- ๒.๓. ระบบติดตามประเมินผลที่สะท้อนการบรรลุเป้าหมายยุทธศาสตร์ชาติในทุกระดับ

๓. ภาครัฐมีขนาดเล็กลง เหมาะสมกับภารกิจ ส่งเสริมให้ประชาชนและทุกภาคส่วนมีส่วนร่วมในการพัฒนาประเทศ

- ๓.๑. ภาครัฐมีขนาดที่เหมาะสม
- ๓.๒. ทุกภาคส่วนมีส่วนร่วมในการพัฒนาประเทศ
- ๓.๓. ส่งเสริมการกระจายอำนาจและสนับสนุนบทบาทชุมชนท้องถิ่นให้องค์กรปกครองส่วนท้องถิ่นเป็นหน่วยงานที่มีสมรรถนะสูง ตั้งอยู่บนหลักธรรมาภิบาล

๔. ภาครัฐมีทันสมัย

- ๔.๑. องค์กรภาครัฐมีความยืดหยุ่นเหมาะสมกับบริบทการพัฒนาประเทศ
- ๔.๒. พัฒนาและปรับระบบวิธีการปฏิบัติราชการให้ทันสมัย

๕. บุคลากรภาครัฐเป็นคนดีและเก่ง ยึดหลักคุณธรรม จริยธรรม มีจิตสำนึก มีความสามารถสูง มุ่งมั่น และเป็นมืออาชีพ
  - ๕.๑. ภาครัฐมีการบริหารกำลังคนที่มีความคล่องตัว ยึดระบบคุณธรรม
  - ๕.๒. บุคลากรภาครัฐยึดค่านิยมในการทำงานเพื่อประชาชน มีคุณธรรม และมีการพัฒนาตามเส้นทางความก้าวหน้าในอาชีพ
๖. ภาครัฐมีความโปร่งใส ปลอดการทุจริตและประพฤติมิชอบ
  - ๖.๑. ประชาชนและภาคีต่าง ๆ ในสังคมร่วมมือกันในการป้องกันการทุจริตและประพฤติมิชอบ
  - ๖.๒. บุคลากรภาครัฐยึดมั่นในหลักคุณธรรม จริยธรรมและความซื่อสัตย์สุจริต
  - ๖.๓. การปราบปรามการทุจริตประพฤติมิชอบมีประสิทธิภาพมีความเด็ดขาด เป็นธรรม และตรวจสอบได้
  - ๖.๔. การบริหารจัดการการป้องกันและปราบปรามการทุจริตอย่างเป็นระบบแบบบูรณาการ
๗. กฎหมายมีความสอดคล้องเหมาะสมกับบริบทต่าง ๆ และมีเท่าที่จำเป็น
  - ๗.๑. ภาครัฐจัดให้มีกฎหมายที่สอดคล้องและเหมาะสมกับบริบทต่าง ๆ ที่เปลี่ยนแปลง
  - ๗.๒. มีกฎหมายเท่าที่จำเป็น
  - ๗.๓. การบังคับใช้กฎหมายอย่างมีประสิทธิภาพ
๘. กระบวนการยุติธรรมเคารพสิทธิมนุษยชนและปฏิบัติต่อประชาชนโดยเสมอภาค
  - ๘.๑. บุคลากรและหน่วยงานในกระบวนการยุติธรรมเคารพและยึดมั่นในหลักประชาธิปไตย เคารพศักดิ์ศรีความเป็นมนุษย์ที่พึงได้รับการปฏิบัติอย่างเท่าเทียม
  - ๘.๒. ทุกหน่วยงานในกระบวนการยุติธรรม มีบทบาทเชิงรุกร่วมกันในทุกขั้นตอนของการค้นหาความจริง
  - ๘.๓. หน่วยงานในกระบวนการยุติธรรมทั้งทางแพ่ง อาญา และปกครองมีเป้าหมายและยุทธศาสตร์ร่วมกัน
  - ๘.๔. ส่งเสริมระบบยุติธรรมทางเลือก ระบบยุติธรรมชุมชน และการมีส่วนร่วมของประชาชนในกระบวนการยุติธรรม
  - ๘.๕. พัฒนามาตรการอื่นแทนโทษทางอาญา

## แผนพัฒนาเศรษฐกิจและสังคมแห่งชาติ ฉบับที่ ๑๒

ประกอบด้วย ๑๐ ยุทธศาสตร์หลัก ดังนี้

- ยุทธศาสตร์ที่ ๑ การเสริมสร้างและพัฒนาศักยภาพทุนมนุษย์
- ยุทธศาสตร์ที่ ๒ การสร้างความเป็นธรรมลดความเหลื่อมล้ำในสังคม
- ยุทธศาสตร์ที่ ๓ การสร้างความเข้มแข็งทางเศรษฐกิจและแข่งขันได้อย่างยั่งยืน
- ยุทธศาสตร์ที่ ๔ การเติบโตที่เป็นมิตรกับสิ่งแวดล้อมเพื่อการพัฒนาอย่างยั่งยืน
- ยุทธศาสตร์ที่ ๕ การเสริมสร้างความมั่นคงแห่งชาติเพื่อการพัฒนาประเทศสู่ความมั่งคั่งและยั่งยืน
- ยุทธศาสตร์ที่ ๖ การบริหารจัดการในภาครัฐ การป้องกันการทุจริตประพฤติมิชอบ และธรรมาภิบาลในสังคมไทย
- ยุทธศาสตร์ที่ ๗ การพัฒนาโครงสร้างพื้นฐานและระบบโลจิสติกส์
- ยุทธศาสตร์ที่ ๘ การพัฒนาวิทยาศาสตร์ เทคโนโลยี วิจัย และนวัตกรรม



ยุทธศาสตร์ที่ ๙ การพัฒนาภาค เมือง และพื้นที่เศรษฐกิจ  
ยุทธศาสตร์ที่ ๑๐ ความร่วมมือระหว่างประเทศเพื่อการพัฒนา

### ยุทธศาสตร์ที่ ๑ การเสริมสร้างและพัฒนาศักยภาพทุนมนุษย์

พัฒนาคนทุกช่วงวัยเพื่อให้คนไทยเป็นคนดี คนเก่ง มีระเบียบวินัย และมีคุณภาพชีวิตที่ดี โดยเฉพาะการพัฒนาและดูแลผู้สูงอายุที่จะมีสัดส่วนสูงขึ้นในสังคม สูงวัยทั้งการสร้างงานที่เหมาะสม การฟื้นฟู และดูแลสุขภาพเพื่อชะลอความทุพพลภาพและโรคเรื้อรัง การสร้างสภาพแวดล้อมและนวัตกรรมที่เอื้อต่อสังคมสูงวัย มุ่งเน้นการพัฒนาศักยภาพคน เพื่อเป็นฐานการเพิ่มขีดความสามารถในการแข่งขันของประเทศและรองรับการลดลงของขนาดกำลังแรงงาน โดยการยกระดับคุณภาพการศึกษาและการเรียนรู้ที่สอดคล้องกับการเรียนรู้ในศตวรรษที่ ๒๑ การป้องกันและควบคุมปัจจัยทางสังคมที่กำหนดสุขภาพเพื่อสร้างสุขภาวะที่ดี การสร้างความอยู่ดีมีสุขให้ครอบครัวไทย รวมทั้งการเสริมสร้างบทบาทของสถาบันทางสังคมและทุนทางวัฒนธรรม ในการส่งเสริมคุณธรรมจริยธรรมในสังคม

### ยุทธศาสตร์ที่ ๒ การสร้างความเป็นธรรมลดความเหลื่อมล้ำในสังคม

มุ่งเน้นการลดความเหลื่อมล้ำในทุกมิติเพื่อสร้างความปลอดภัยในสังคม การสร้างโอกาสให้ทุกคนในสังคมไทยสามารถเข้าถึงทรัพยากร แหล่งทุนในการประกอบอาชีพ เพื่อยกระดับรายได้และขับเคลื่อนเศรษฐกิจฐานราก การเข้าถึงบริการทางสังคมของรัฐอย่างมีคุณภาพ ทัวถึง และเป็นธรรม อาทิ การสร้างโอกาส การเข้าถึงการศึกษาและการเรียนรู้ เพื่อพัฒนาคนได้เต็มตามศักยภาพ สามารถประกอบอาชีพและดำรงชีวิตได้ โดยมีความใฝ่รู้และทักษะที่เหมาะสม เน้นการเรียนรู้เพื่อสร้างสัมมาชีพในพื้นที่ การจัดรูปแบบบริการสุขภาพ และสวัสดิการทางสังคมขั้นพื้นฐานที่จำเป็นและเหมาะสมตามกลุ่มเป้าหมาย การพัฒนาระบบบริการสาธารณสุขให้มีคุณภาพ และมีช่องทางการเข้าถึงที่หลากหลาย รวมทั้งการพัฒนาระบบยุติธรรมชุมชน การเพิ่มศักยภาพกองทุนยุติธรรมเพื่อสร้างโอกาสการเข้าถึงกระบวนการยุติธรรมอย่างเสมอภาค ซึ่งจะนำไปสู่การลดความยากจนและความเหลื่อมล้ำอันจะนำไปสู่การลดความขัดแย้งในสังคมไทย

### ยุทธศาสตร์ที่ ๓ การสร้างความเข้มแข็งทางเศรษฐกิจและแข่งขันได้อย่างยั่งยืน

ให้ความสำคัญกับการบริหารจัดการนโยบายการเงินและนโยบายการคลัง โดยรวมถึงการปฏิรูปภาษีทั้งระบบเพื่อรักษาเสถียรภาพและเพิ่มประสิทธิภาพของระบบเศรษฐกิจ การปรับโครงสร้างทั้งห่วงโซ่มูลค่าในภาคเกษตร อุตสาหกรรม บริการ การลงทุน เพื่อต่อยอดการสร้างมูลค่าเพิ่มของสาขาการผลิตและบริการ ที่เป็นฐานการเติบโตทางเศรษฐกิจในปัจจุบัน พร้อมทั้งวางรากฐานการพัฒนาทุนมนุษย์ องค์ความรู้ เทคโนโลยีและนวัตกรรมรวมทั้งกฎระเบียบเพื่อสร้างความเข้มแข็งของสาขาการผลิตและบริการใหม่ และเศรษฐกิจดิจิทัลภายใต้เงื่อนไขการรักษาสิ่งแวดล้อมและการ ใช้ประโยชน์จากศักยภาพของพื้นที่ โดยเฉพาะภาคการผลิตและบริการที่มีศักยภาพ ที่จะเป็นฐานสำคัญสำหรับการพัฒนาประเทศในอนาคต เช่น อุตสาหกรรมแปรรูป เกษตรและอาหาร อุตสาหกรรมและบริการ สร้างสรรค์ อุตสาหกรรมบนฐานชีวภาพ อุตสาหกรรมอากาศยาน อุตสาหกรรมระบบราง อุตสาหกรรมหุ่นยนต์ ธุรกิจบริการสุขภาพ ธุรกิจบริการทางการเงิน ธุรกิจการจัดประชุมและนิทรรศการนานาชาติ ธุรกิจภาพยนตร์ การศึกษานานาชาติ ธุรกิจที่เกี่ยวข้องกับการท่องเที่ยว ศูนย์ปฏิบัติการประจำภูมิภาค เป็นต้น

ทั้งนี้โดยจะให้ความสำคัญกับรูปแบบการพัฒนาในรูปคลัสเตอร์ การสร้างความเชื่อมโยงการผลิตและบริการ การพัฒนา SMEs และการสร้างผู้ประกอบการและเกษตรกรรุ่นใหม่ รวมถึงการสร้างศักยภาพของลูกหลานเกษตรกร โดยจะต้องพัฒนาปัจจัยพื้นฐานเชิงยุทธศาสตร์ทั้งทุนมนุษย์ โครงสร้างพื้นฐาน การพัฒนาวิทยาศาสตร์ เทคโนโลยีและนวัตกรรม การบริหารจัดการและการปรับปรุงกฎระเบียบเพื่ออำนวยความสะดวก

สะดวกต่อการค้า การลงทุน เพื่อรองรับการพัฒนาประเทศสู่ความเป็นชาติการค้า อันจะเป็นการสนับสนุนให้เศรษฐกิจในภาพรวมขยายตัวได้ไม่ต่ำกว่าร้อยละ ๕ ซึ่งเป็นปฐมบทของการขับเคลื่อนเศรษฐกิจไทยเข้าสู่การเป็นประเทศรายได้สูง ที่มีการพัฒนาที่ยั่งยืนภายใต้กรอบยุทธศาสตร์ชาติในระยะยาว

#### ยุทธศาสตร์ที่ ๔ การเติบโตที่เป็นมิตรกับสิ่งแวดล้อม

เพื่อการพัฒนาที่ยั่งยืนมุ่งอนุรักษ์ฟื้นฟู สร้างความมั่นคงของฐานทรัพยากรธรรมชาติและสิ่งแวดล้อม สร้างสมดุลระหว่างการอนุรักษ์และการใช้ประโยชน์อย่างยั่งยืนและเป็นธรรม บริหารจัดการนี้ให้มีประสิทธิภาพ ภายใต้ยุทธศาสตร์การบริหาร จัดการทรัพยากรน้ำ แก้ไขปัญหาวิกฤตสิ่งแวดล้อมโดยเร่งรัดแก้ไข ปัญหาการจัดการขยะ ลดการปล่อยก๊าซเรือนกระจกลงร้อยละ ๒๐ ตามเป้าหมายระยะยาว พัฒนาการผลิตให้มีประสิทธิภาพ ลดการใช้พลังงาน เพื่อปรับตัวไปสู่รูปแบบของการผลิตและการบริโภคคาร์บอนต่ำและเป็นมิตรกับสิ่งแวดล้อมมากขึ้น รวมทั้งยกระดับความสามารถในการป้องกันผลกระทบจากการเปลี่ยนแปลงสภาพภูมิอากาศและภัยพิบัติธรรมชาติ ต่อเนื่องจากแผนพัฒนาฯ ฉบับที่ ๑๑ ทั้งนี้เพื่อวางรากฐานและสนับสนุนให้ประเทศมีการเติบโตทางเศรษฐกิจและสังคมอย่างยั่งยืน

#### ยุทธศาสตร์ที่ ๕ การเสริมสร้างความมั่นคงแห่งชาติเพื่อการพัฒนาประเทศสู่ความมั่งคั่งและยั่งยืน

ให้ความสำคัญกับความมั่นคงที่ส่งผลกระทบต่อพัฒนาในทุกมิติ ทั้งมิติเศรษฐกิจ สังคม และสิ่งแวดล้อม ตลอดจนการพัฒนาศักยภาพให้ประเทศสามารถรับมือกับภัยคุกคามทุกรูปแบบที่จะเกิดขึ้นในอนาคต โดยมีสาระครอบคลุม ดังนี้

- (๑) สถาบันหลักของชาติให้ดำรงอยู่อย่างมั่นคงเป็นจุดยึดเหนี่ยวของสังคม
- (๒) ความสามัคคีของคนในชาติ ลดความเหลื่อมล้ำในทุกมิติ และสร้างความเชื่อมั่นในกระบวนการยุติธรรม
- (๓) ความสงบสุขและการอยู่ร่วมกันอย่างสันติสุขในทุกพื้นที่
- (๔) การบริหารจัดการความมั่นคงชายแดนชายฝั่งทะเล เสริมสร้างและพัฒนาความร่วมมือกับประเทศเพื่อนบ้าน ในการแก้ไขปัญหาด้านความมั่นคง
- (๕) สร้างความเชื่อมั่นและพัฒนาความร่วมมือในกลุ่มประเทศอาเซียนและประชาคมโลก เพื่อรักษาผลประโยชน์ของชาติ ให้สามารถป้องกันแก้ไขปัญหาภัยคุกคามข้ามชาติ ภัยก่อการร้าย
- (๖) เสริมสร้างความมั่นคงทางเทคโนโลยีสารสนเทศและไซเบอร์
- (๗) รักษาความมั่นคงของฐานทรัพยากรธรรมชาติ สิ่งแวดล้อม และปกป้องรักษาผลประโยชน์ของชาติทางทะเล
- (๘) เสริมสร้างความมั่นคงทางอาหาร พลังงานและน้ำ โดยการกำหนดแนวทางการบริหารจัดการ
- (๙) เสริมสร้างและพัฒนาศักยภาพการป้องกันประเทศ การรักษาความสงบภายใน และความมั่นคงระหว่างประเทศ รวมทั้งพัฒนาระบบข่าวกรองให้มีประสิทธิภาพ
- (๑๐) พัฒนาระบบการเตรียมพร้อมแห่งชาติและระบบบริหารจัดการภัยพิบัติ
- (๑๑) การบริหารจัดการยุทธศาสตร์ด้านความมั่นคง ให้เกิดผลในทางปฏิบัติในระดับพื้นที่ ได้อย่างเป็นรูปธรรม พัฒนาระบบการติดตามประเมินผลอย่างเป็นระบบและต่อเนื่อง รวมทั้งสนับสนุนงานศึกษาวิจัยพัฒนาด้านความมั่นคง

## ยุทธศาสตร์ที่ ๖ การบริหารจัดการในภาครัฐ การป้องกันการทุจริตประพฤติมิชอบ และธรรมาภิบาลในสังคมไทย

เพื่อให้การบริหารจัดการภาครัฐมีความโปร่งใส มีประสิทธิภาพ มีความรับผิดชอบและตรวจสอบได้อย่างเป็นธรรมรวมทั้งประชาชนมีส่วนร่วม มีการกระจายอำนาจ และแบ่งภารกิจรับผิดชอบที่เหมาะสมระหว่างส่วนกลาง ภูมิภาค และท้องถิ่น โดยมีประเด็นการพัฒนาสำคัญประกอบด้วย การเพิ่มประสิทธิภาพการบริหารจัดการภาครัฐ การปรับปรุงการให้บริการภาครัฐผ่านเครือข่ายอิเล็กทรอนิกส์ (E-Government) การปรับปรุงกระบวนการงบประมาณ และการมีส่วนร่วมของประชาชนในการติดตามตรวจสอบการเงินการคลังภาครัฐ การกระจายอำนาจสู่ท้องถิ่นโดยการปรับโครงสร้างการบริหารงานท้องถิ่นให้เอื้อต่อการกระจายอำนาจที่มีประสิทธิภาพมากขึ้น และการป้องกันและปราบปรามการทุจริตคอร์รัปชัน เพื่อให้ประเทศไทยปราศจากการคอร์รัปชัน ซึ่งจะเป็ปัจจัยสนับสนุนสำคัญที่จะช่วยส่งเสริมการพัฒนาประเทศ ในด้านต่างๆ ให้ประสบผลสำเร็จและบรรลุเป้าหมายที่วางไว้ตามกรอบในอนาคตประเทศไทยปี ๒๕๗๗

## ยุทธศาสตร์ที่ ๗ การพัฒนาโครงสร้างพื้นฐานและระบบโลจิสติกส์

การพัฒนาโครงสร้างพื้นฐานและระบบโลจิสติกส์ในช่วงแผนพัฒนาฯ ฉบับที่ ๑๒ จะมุ่งเน้นการพัฒนาคุณภาพโครงสร้างพื้นฐาน ด้านการคมนาคมขนส่ง การเชื่อมโยงเครือข่ายโทรคมนาคม และการบริหารจัดการโครงสร้างพื้นฐานเพื่อสนับสนุนการพัฒนาพื้นที่เขตเศรษฐกิจพิเศษ พื้นที่เมือง การเชื่อมโยงการเดินทางและขนส่งสินค้าระหว่างประเทศที่ได้มาตรฐาน การพัฒนาความมั่นคงด้านพลังงานและการผลิตพลังงานทดแทน การสนับสนุนการพัฒนาเศรษฐกิจดิจิทัล การลดความเหลื่อมล้ำในการเข้าถึงโครงสร้างพื้นฐาน เพื่อเพิ่มคุณภาพชีวิตของประชาชนในพื้นที่ห่างไกล และการใช้ประโยชน์จากการพัฒนาโครงสร้างพื้นฐานเพื่อสร้างอุตสาหกรรมใหม่ของประเทศ ได้แก่ อุตสาหกรรมระบบราง อุตสาหกรรมซ่อมบำรุงและการผลิตชิ้นส่วนอากาศยาน อุตสาหกรรมผลิตอุปกรณ์เพื่อเพิ่มประสิทธิภาพการใช้พลังงาน รวมทั้งการพัฒนา ระบบโลจิสติกส์ทั้งในด้านการส่งเสริมผู้ประกอบการไทยในการสร้างเครือข่ายการขนส่งระหว่างประเทศ การพัฒนาบุคลากรด้านโลจิสติกส์และการปรับปรุงระบบบริหารจัดการ กฎหมายและระเบียบที่เกี่ยวข้อง ตลอดจนการพัฒนาสิ่งอำนวยความสะดวกเพื่อรองรับการเปลี่ยนแปลงรูปแบบการขนส่งจากถนนสู่รางเป็นหลัก

## ยุทธศาสตร์ที่ ๘ การพัฒนาวิทยาศาสตร์ เทคโนโลยี วิจัย และนวัตกรรม

ให้ความสำคัญกับการขับเคลื่อนการพัฒนาวิทยาศาสตร์ เทคโนโลยี วิจัย และนวัตกรรม ต่อเนื่องจากแผนพัฒนาฯ ฉบับที่ ๑๑ ทั้งการเพิ่มการลงทุน วิจัยและพัฒนา และการปรับปรุงสภาพแวดล้อมของการพัฒนาวิทยาศาสตร์ฯ ทั้งด้านบุคลากร วิจัย โครงสร้างพื้นฐาน และการบริหารจัดการ เพื่อมุ่งให้วิทยาศาสตร์ เทคโนโลยี วิจัย และนวัตกรรมเป็นเครื่องมือสำคัญที่จะช่วยขับเคลื่อนการพัฒนาประเทศในมิติต่างๆ ทั้งการสร้างคุณค่าและมูลค่าเพิ่มให้กับสินค้าและบริการให้สามารถตอบสนองความต้องการของผู้บริโภคที่เปลี่ยนแปลงไป นำไปสู่ศักยภาพการแข่งขันที่สูงขึ้น เสริมสร้างสังคมที่มีตรรกะทางความคิด มีทุนทางปัญญา เพื่อเป็นรากฐานการดำรงชีวิตที่มีความสุขของคนไทย บริหารจัดการทรัพยากรธรรมชาติและสิ่งแวดล้อมสู่ความสมดุล อันจะนำมาซึ่งคุณภาพชีวิตที่ดีขึ้นของประชาชน รวมทั้งเพื่อแก้ไขปัญหาและยกระดับความเจริญให้กับภาคส่วนต่างๆ ทั้งเศรษฐกิจและสังคม ตลอดจนสนับสนุนให้เกิดกลไกบูรณาการระหว่างหน่วยงานและองค์กรต่างๆ ที่เกี่ยวข้อง อันจะสนับสนุนให้ประเทศไทยก้าวสู่การแข่งขันในศตวรรษหน้าโดยหลุดพ้นจากกับดักรายได้ปานกลาง และก้าวไปสู่ประเทศที่มีรายได้สูงในอนาคต

## ยุทธศาสตร์ที่ ๙ การพัฒนาภาคเมืองและพื้นที่เศรษฐกิจ

กำหนดยุทธศาสตร์การพัฒนาภาคเมือง และพื้นที่เศรษฐกิจสำคัญให้สอดคล้องกับทิศทางการพัฒนาประเทศ ศักยภาพ โอกาสและข้อจำกัดของพื้นที่ รวมทั้งความต้องการของภาคีการพัฒนาที่เกี่ยวข้อง เพื่อรักษาฐานเศรษฐกิจเดิมให้เข้มแข็ง โดยมีคุณภาพสิ่งแวดล้อมตามมาตรฐานสากล สร้างฐานเศรษฐกิจใหม่ รองรับการเข้าสู่ประชาคมเศรษฐกิจอาเซียน เพื่อกระจายกิจกรรมทางเศรษฐกิจและความเจริญสู่ภูมิภาค พัฒนาเมืองศูนย์กลางความเจริญในภูมิภาค ให้เป็นเมืองน่าอยู่และปลอดภัย สนับสนุนการเชื่อมโยงในภูมิภาค เพื่อเพิ่มขีดความสามารถในการแข่งขันของพื้นที่ และสร้างความอยู่ดีมีสุขให้แก่ประชาชนอย่างทั่วถึง โดยมีสาระครอบคลุม ดังนี้

- (๑) การพัฒนาภาค
- (๒) การพัฒนาเมืองศูนย์กลางความเจริญในภูมิภาค
- (๓) การพัฒนาพื้นที่ฐานเศรษฐกิจหลักบริเวณชายฝั่งทะเลตะวันออก
- (๔) การพัฒนาพื้นที่เศรษฐกิจพิเศษชายแดน รวมทั้งความเชื่อมโยงกับการพัฒนาภาคอีสเตอร์

อุตสาหกรรมและบริการที่มีศักยภาพ และโครงการพัฒนาท่าเรือน้ำลึกทวาย

## ยุทธศาสตร์ที่ ๑๐ ความร่วมมือระหว่างประเทศเพื่อการพัฒนา

กำหนดยุทธศาสตร์การต่างประเทศ ประเทศเพื่อนบ้าน ภูมิภาค ให้เกิดการประสานและพัฒนาคือร่วมมือกันระหว่างประเทศ ทั้งในเชิงรุกและรับอย่างสร้างสรรค์ โดยมุ่งเน้นการดูแลการดำเนินงานตามข้อผูกพันและพันธกรณี ตลอดจนมาตรฐานต่างๆ ที่ไทยมีความเกี่ยวข้องในฐานะประเทศสมาชิก ทั้งในเวทีระดับโลก ระดับภูมิภาค และระดับอนุภูมิภาค อาทิ การดำเนินงานเป้าหมายการพัฒนาที่ยั่งยืน (SDGs) การประมง การค้ามนุษย์ และอื่นๆ ให้เข้าสู่มาตรฐานสากลและเป็นที่ยอมรับของประชาคมโลก เป็นต้น การเตรียมความพร้อมในการรองรับและดำเนินงานของประเทศไทยภายหลังการเข้าสู่ประชาคมอาเซียนในปี ๒๕๕๘ (Post-ASEAN ๒๐๑๕) การปรับตัวและพัฒนาขีดความสามารถในการแข่งขันของประเทศเพื่อรองรับและสอดคล้องกับการดำเนินงานตามพันธกรณีของความร่วมมือระดับภูมิภาค อาทิ Regional Comprehensive Economic Partnerships (RCEP) เป็นต้น การเสริมสร้างความเชื่อมโยงกันระหว่างประเทศในอนุภูมิภาค ประเทศเพื่อนบ้านและภูมิภาค และการส่งเสริมให้ประเทศไทยเป็นฐานของการประกอบธุรกิจ การให้บริการทางการศึกษา การให้บริการด้านการเงิน การให้บริการด้านสุขภาพ การให้บริการด้านโลจิสติกส์และการลงทุนเพื่อการวิจัยและพัฒนา รวมทั้งเป็นฐานความร่วมมือในเอเชีย

### วิสัยทัศน์

จากสถานะของประเทศและบริบทการเปลี่ยนแปลงต่างๆ ที่ประเทศกำลังประสบอยู่ ทำให้การกำหนดวิสัยทัศน์แผนพัฒนาฯ ฉบับที่ ๑๒ ยังคงมีความต่อเนื่องจากวิสัยทัศน์แผนพัฒนาฯ ฉบับที่ ๑๑ และกรอบหลักการของการวางแผนที่น้อมนำและประยุกต์ใช้หลักปรัชญาของเศรษฐกิจพอเพียง ยึดคนเป็นศูนย์กลางของการพัฒนาอย่างมีส่วนร่วม การพัฒนาที่ยืดหยุ่นและสมดุล ยั่งยืน โดยวิสัยทัศน์ของการพัฒนาในแผนพัฒนาฯ ฉบับที่ ๑๒ ต้องให้ความสำคัญกับการกำหนดทิศทางการพัฒนาที่มุ่งสู่การเปลี่ยนผ่านประเทศไทยจากประเทศที่มีรายได้ปานกลางไปสู่ประเทศที่มีรายได้สูง มีความมั่นคง และยั่งยืน สังคมอยู่ร่วมกันอย่างมีความสุข และนำไปสู่การบรรลุวิสัยทัศน์ระยะยาว “มั่นคง มั่งคั่ง ยั่งยืน” ของประเทศ

## เป้าหมายการพัฒนาประเทศ

### ๑. การหลุดพ้นจากกับดักประเทศรายได้ปานกลางสู่รายได้สูง

(๑) เศรษฐกิจขยายตัวเฉลี่ยไม่ต่ำกว่าร้อยละ ๕.๐

(๒) ผลิตภัณฑ์มวลรวมในประเทศต่อหัว (GDP Per Capita) และรายได้ประชาชาติต่อหัว (GNP Per Capita) ณ สิ้นแผนพัฒนาฯ ฉบับที่ ๑๒ ในปี ๒๕๖๔ เพิ่มขึ้นเป็น ๓๑๗,๐๕๑ บาท (๙,๓๒๕ ดอลลาร์) และ ๓๐๑,๑๙๙ บาท (๘,๘๕๙ ดอลลาร์) ต่อคนต่อปี

(๓) ผลผลิตภาพการผลิตเพิ่มขึ้นไม่ต่ำกว่าเฉลี่ยร้อยละ ๒.๕ ต่อปี

(๔) การลงทุนรวมขยายตัวไม่ต่ำกว่าเฉลี่ยร้อยละ ๘.๐ (การขยายตัวของการลงทุนภาครัฐ ไม่ต่ำกว่าร้อยละ ๑๐ และการลงทุนของภาคเอกชนขยายตัวไม่ต่ำกว่าเฉลี่ยร้อยละ ๗.๕ ในขณะที่ปริมาณการส่งออกขยายตัวเฉลี่ยไม่ต่ำกว่าร้อยละ ๔.๐ ต่อปี)

### ๒. การพัฒนาศักยภาพคนให้สนับสนุนการเจริญเติบโตของประเทศและการสร้างสังคมสูงวัย อย่างมีคุณภาพ

(๑) ประชาชนทุกช่วงวัยมีความมั่นคงทางด้านเศรษฐกิจและสังคม (Socio Economic Security) และมีคุณภาพชีวิตที่ดีขึ้น

(๒) การศึกษาและการเรียนรู้ได้รับการพัฒนาคุณภาพ

(๓) สถาบันทางสังคมมีความเข้มแข็งเป็นฐานรากที่เอื้อต่อการพัฒนาคน

### ๓. การลดความเหลื่อมล้ำในสังคม

(๑) การกระจายรายได้มีความเท่าเทียมกันมากขึ้น

(๒) บริการทางสังคมมีคุณภาพและมีการกระจายอย่างทั่วถึง

### ๔. การสร้างการเจริญเติบโตทางเศรษฐกิจและสังคมที่เป็นมิตรกับสิ่งแวดล้อม

(๑) รักษาความมั่นคงของฐานทรัพยากร สร้างสมดุลระหว่างการอนุรักษ์และการใช้ประโยชน์อย่างยั่งยืนและเป็นธรรม

(๒) ขับเคลื่อนประเทศสู่เศรษฐกิจและสังคมที่เป็นมิตรต่อสิ่งแวดล้อม

(๓) เพิ่มขีดความสามารถในการรับมือภัยพิบัติและการเปลี่ยนแปลงสภาพภูมิอากาศ

(๔) เพิ่มประสิทธิภาพและเสริมสร้างธรรมาภิบาลในการบริหารจัดการทรัพยากรธรรมชาติและสิ่งแวดล้อม

(๕) มีการบริหารจัดการน้ำให้สมดุลระหว่างการอุปสงค์และอุปทานของน้ำ

### ๕. การบริหารราชการแผ่นดินที่มีประสิทธิภาพ

(๑) การบริหารงานภาครัฐที่โปร่งใส เป็นธรรม มีประสิทธิภาพ และมีส่วนร่วม

(๒) ขจัดกาทุจริตคอร์รัปชัน

(๓) มีการกระจายอำนาจที่เหมาะสม

## แผนพัฒนาภาค / แผนพัฒนากลุ่มจังหวัด / แผนพัฒนาจังหวัด

### แผนพัฒนาภาค

#### ยุทธศาสตร์การพัฒนาภาคเหนือ

(๑) ปรับโครงสร้างการผลิตสู่การพึ่งตนเองตามแนวปรัชญาเศรษฐกิจพอเพียง และปรับระบบการผลิตที่สร้างมูลค่าเพิ่มอย่างสมดุล เพื่อคงความเป็นฐานเศรษฐกิจอย่างยั่งยืน เช่น การพัฒนาประสิทธิภาพการผลิต และสร้างมูลค่าเพิ่มให้ผลิตภัณฑ์การเกษตร

(๒) ยกกระดับการค้าและบริการให้ได้มาตรฐาน ท้นต่อการเปลี่ยนแปลงของกระแสตลาด เน้นการพัฒนาบุคลากร โครงสร้างพื้นฐาน และสิ่งอำนวยความสะดวกต่าง ๆ เช่น ระบบโลจิสติกส์เพื่อสนับสนุนการค้า การพัฒนาแหล่งท่องเที่ยว

(๓) พัฒนาเมืองศูนย์กลางความเจริญและเมืองชายแดนเพื่อรองรับการเชื่อมโยงในระดับนานาชาติ

(๔) พัฒนาคมนาคมให้พร้อมรับการเปลี่ยนแปลง มีความมั่นคงและอยู่เย็นเป็นสุขร่วมกัน เช่น ด้านสุขภาพ ด้านการศึกษา แรงงาน ฯลฯ

(๕) พัฒนาศักยภาพของสถาบันครอบครัวและชุมชนให้มีความเข้มแข็ง ในการพัฒนาที่นำไปสู่การพึ่งตนเอง มีภูมิคุ้มกันตามหลักปรัชญาเศรษฐกิจพอเพียง

(๖) บริหารจัดการทรัพยากรธรรมชาติและสิ่งแวดล้อมอย่างยั่งยืน เน้นการอนุรักษ์ฟื้นฟูและใช้ประโยชน์อย่างสมดุล และเตรียมการป้องกันและรับมือภัยธรรมชาติ

### แผนพัฒนากลุ่มจังหวัด

#### กลุ่มจังหวัดภาคเหนือตอนบน ๒ (เชียงราย พะเยา แพร่ และน่าน)

“มุ่งพัฒนาเชียงรายให้เป็นประตูการค้า การลงทุน พัฒนาการเกษตรอินทรีย์ พัฒนาการท่องเที่ยวชายแดนและการท่องเที่ยว อนุรักษ์และสืบสานวัฒนธรรมล้านนาและภูมิปัญญาท้องถิ่น และเร่งฟื้นฟูทรัพยากรธรรมชาติ”

#### (เชียงราย พะเยา แพร่ น่าน)

เป้าหมายการพัฒนา ภายในปี ๒๕๗๐ กลุ่มจังหวัดภาคเหนือตอนบน ๒ จะเป็นเมืองน่าอยู่อย่างยั่งยืน ประเด็นการพัฒนา

ประเด็นการพัฒนาที่ ๑ สร้างสภาพแวดล้อมให้เหมาะสมต่อการค้า การลงทุน และเพิ่มมูลค่าการท่องเที่ยว ทั้งระบบรวมถึงส่งเสริมภาคเกษตรและอุตสาหกรรมเกษตรให้มีมูลค่าสูง และสนับสนุนเศรษฐกิจฐานรากให้เข้มแข็ง

ประเด็นการพัฒนาที่ ๒ ส่งเสริมเกษตรปลอดภัยสู่เกษตรอินทรีย์ และส่งเสริมการดูแลและการบริการทางสุขภาพ

ประเด็นการพัฒนาที่ ๓ อนุรักษ์ทรัพยากรธรรมชาติและพัฒนาขีดความสามารถในการรับมือภัย พิบัติ ทั้งที่เกิดจากธรรมชาติและภัยที่เกิดจากมนุษย์

## ๑.๕) นโยบายรัฐบาล

### นโยบายหลัก ๑๒ ด้านของรัฐบาล

๑. การปกป้องและเชิดชูสถาบันพระมหากษัตริย์
๒. การสร้างความมั่นคงและความปลอดภัยของประเทศ และความสงบสุขของประเทศ
๓. การทำนุบำรุงศาสนา ศิลปะ และวัฒนธรรม
๔. การสร้างบทบาทของไทยในเวทีโลก
๕. การพัฒนาเศรษฐกิจและความสามารถในการแข่งขันของไทย
๖. การพัฒนาพื้นที่เศรษฐกิจและการกระจายความเจริญสู่ภูมิภาค
๗. การพัฒนาสร้างความเข้มแข็งจากฐานราก
๘. การปฏิรูปกระบวนการเรียนรู้และการพัฒนาศักยภาพของคนไทยทุกช่วงวัย
๙. การพัฒนาระบบสาธารณสุขและหลักประกันทางสังคม
๑๐. การฟื้นฟูทรัพยากรธรรมชาติและการรักษาสิ่งแวดล้อมเพื่อสร้างการเติบโตอย่างยั่งยืน
๑๑. การปฏิรูปการบริหารจัดการภาครัฐ
๑๒. การป้องกันและปราบปรามการทุจริตและประพฤติมิชอบ และกระบวนการยุติธรรม

### นโยบายเร่งด่วน ๑๒ เรื่องของรัฐบาล

๑. การแก้ไขปัญหาในการดำรงชีวิตของประชาชน
๒. การปรับปรุงระบบสวัสดิการและพัฒนาคุณภาพชีวิตของประชาชน
๓. มาตรการเศรษฐกิจเพื่อรองรับความผันผวนของเศรษฐกิจโลก
๔. การให้ความช่วยเหลือเกษตรกรและพัฒนานวัตกรรม
๕. การยกระดับศักยภาพของแรงงาน
๖. การวางรากฐานระบบเศรษฐกิจของประเทศสู่อนาคต
๗. การเตรียมคนไทยสู่ศตวรรษที่ ๒๑
๘. การแก้ไขปัญหาทุจริตและประพฤติมิชอบในวงราชการ ทั้งฝ่ายการเมืองและฝ่ายราชการประจำ
๙. การแก้ไขปัญหาอาชญากรรมและสร้างความสงบสุขในพื้นที่ชายแดนภาคใต้
๑๐. การพัฒนาระบบการให้บริการประชาชน
๑๑. การจัดเตรียมมาตรการรองรับภัยแล้งและอุทกภัย
๑๒. การสนับสนุนให้มีการศึกษา การรับฟังความเห็นของประชาชนและการดำเนินการเพื่อแก้ไขเพิ่มเติมรัฐธรรมนูญ

## ยุทธศาสตร์จังหวัดเชียงราย

### วิสัยทัศน์

“เชียงรายเมืองท่องเที่ยวสร้างสรรค์ สะอาด ปลอดภัย น่ายล”

ยุทธศาสตร์ที่ ๑ การสร้างมูลค่าเพิ่มด้านการท่องเที่ยวเชิงสร้างสรรค์โดยดำรงฐานวัฒนธรรมล้านนา

ยุทธศาสตร์ที่ ๒ การส่งเสริมการผลิตและพัฒนานวัตกรรมเพื่อยกระดับสินค้าการเกษตรเชิงสร้างสรรค์ภายใต้แนวทางการพัฒนาที่ยั่งยืน

ยุทธศาสตร์ที่ ๓ การพัฒนาเศรษฐกิจสร้างสรรค์ ด้านการค้า การลงทุน การบริการ และโลจิสติกส์

ยุทธศาสตร์ที่ ๔ จัดการทรัพยากรธรรมชาติและสิ่งแวดล้อมให้ดำรงความสมบูรณ์และยั่งยืน

ยุทธศาสตร์ที่ ๕ การพัฒนาคุณภาพชีวิตและความมั่นคงเพื่อส่งเสริมสังคมสร้างสรรค์

## เป้าหมายการพัฒนาจังหวัด



เป้าหมายการพัฒนาจังหวัดเชียงราย เน้นการดำเนินการพัฒนา ๓ ประเด็นสำคัญเพื่อนำไปสู่การผลักดัน ให้เชียงรายเมืองท่องเที่ยวสร้างสรรค์ สะอาด ปลอดภัย น่าอยู่ ได้แก่

เป้าหมายการพัฒนาเศรษฐกิจสร้างสรรค์ : เพื่อสร้างการเจริญเติบโตทางเศรษฐกิจโดยเน้นการพัฒนาการท่องเที่ยวเชิงคุณค่าและยั่งยืน การค้า การลงทุนและบริการโลจิสติกส์เชิงสร้างสรรค์ และการส่งเสริมนวัตกรรมสินค้าเกษตรมูลค่าสูงโดยดำรงฐานวัฒนธรรมล้านนาและสมดุลของทรัพยากรธรรมชาติและสิ่งแวดล้อม

เป้าหมายการพัฒนาสิ่งแวดล้อมสร้างสรรค์ : เพื่อสร้างสมดุลของระบบนิเวศและสนับสนุนการเติบโตอย่างยั่งยืนบนสังคมเศรษฐกิจสร้างสรรค์เพื่อรับรองการพัฒนาเมืองให้น่าอยู่ที่เป็นมิตรต่อสิ่งแวดล้อม

เป้าหมายการพัฒนาสังคมสร้างสรรค์ : เพื่อยกระดับคุณภาพชีวิต ลดความเหลื่อมล้ำในสังคม ส่งเสริมการเรียนรู้ตลอดชีวิตสำหรับคนทุกช่วงวัย และเสริมสร้างความปลอดภัยและความมั่นคงในชีวิตทรัพย์สินของประชาชนเพื่อนำไปสู่สังคมสร้างสรรค์

ประเด็นการพัฒนาของจังหวัดเชียงราย

ประเด็นการพัฒนาที่ ๑ การสร้างมูลค่าเพิ่มด้านการท่องเที่ยวเชิงสร้างสรรค์โดยดำรงฐานวัฒนธรรมล้านนา

เป้าหมายการพัฒนา

๑. การเพิ่มจำนวนแหล่งท่องเที่ยวเชิงสร้างสรรค์
๒. การเพิ่มจำนวนของกิจกรรมที่ส่งเสริมการท่องเที่ยวเชิงสร้างสรรค์เพิ่มขึ้น
๓. การเพิ่มจำนวนของสถานประกอบการด้านการท่องเที่ยวได้รับมาตรฐาน SHA

ประเด็นการพัฒนาที่ ๒ การส่งเสริมการผลิตและพัฒนานวัตกรรมเพื่อยกระดับสินค้าเกษตรเชิงสร้างสรรค์ ภายใต้แนวทางการพัฒนาที่ยั่งยืน

เป้าหมายการพัฒนา

๑. การเพิ่มสัดส่วนสินค้าเกษตรที่ได้คุณภาพ มาตรฐานสากลและเป็นมิตรกับสิ่งแวดล้อม
๒. การเพิ่มจำนวนนวัตกรรมสินค้าเกษตรเชิงสร้างสรรค์
๓. การส่งเสริมและยกระดับผลิตภัณฑ์ชา กาแฟและสมุนไพรสู่เกษตรมูลค่าสูงเชิงสร้างสรรค์



ประเด็นการพัฒนาที่ ๓ การพัฒนาเศรษฐกิจสร้างสรรค์ด้านการค้า การลงทุน การบริการ และ โลจิสติกส์  
เป้าหมายการพัฒนา

๑. การส่งเสริมการเพิ่มจำนวนผู้ประกอบการ/SMEsเศรษฐกิจสร้างสรรค์
๒. การเพิ่มกิจกรรมในการส่งเสริม พัฒนาและเตรียมความพร้อมผู้ประกอบการภายใต้บริบทที่เปลี่ยนแปลง
๓. การสนับสนุนสภาพแวดล้อมและระบบโลจิสติกส์ที่รองรับด้านการค้า การลงทุน การบริการ

ประเด็นการพัฒนาที่ ๔ การจัดการทรัพยากรธรรมชาติและสิ่งแวดล้อมให้ดำรงความสมบูรณ์และยั่งยืน  
เป้าหมายการพัฒนา

๑. การเพิ่มจำนวนพื้นที่สีเขียว
๒. การเพิ่มประสิทธิภาพการบริหารจัดการทรัพยากรน้ำ/หมอกควันไฟป่า

ประเด็นการพัฒนาที่ ๕ การพัฒนาคุณภาพชีวิต ทรัพยากรมนุษย์และความมั่นคงเพื่อส่งเสริมสังคม  
สร้างสรรค์

เป้าหมายการพัฒนา

๑. การส่งเสริมการเรียนรู้ตลอดชีวิต
๒. การลดอุบัติเหตุ /ภัยพิบัติ /ปลอดภัยเสพติด
๓. การเฝ้าระวังและรับมือกับโรค Covid๑๙ และโรคอุบัติใหม่

ยุทธศาสตร์ขององค์กรปกครองส่วนท้องถิ่นในเขตจังหวัดเชียงราย

วิสัยทัศน์ ( Vision )

“ยึดหลักธรรมาภิบาล ทำงานแบบมีส่วนร่วม ศูนย์รวมเศรษฐกิจการค้า พัฒนาคุณภาพชีวิต  
ประชาชนเป็นสุข”

ประกอบด้วย ๖ ยุทธศาสตร์ ดังนี้

- ยุทธศาสตร์ที่ ๑ การพัฒนาโครงสร้างพื้นฐานและระบบโลจิสติกส์เชื่อมโยงกลุ่มจังหวัด กลุ่มอาเซียน  
+ ๖ และ GMS
- ยุทธศาสตร์ที่ ๒ การพัฒนาด้านเศรษฐกิจและการท่องเที่ยว
- ยุทธศาสตร์ที่ ๓ การพัฒนาการศึกษาและสาธารณสุข
- ยุทธศาสตร์ที่ ๔ การพัฒนาคุณภาพชีวิตและการป้องกันบรรเทาสาธารณภัย
- ยุทธศาสตร์ที่ ๕ การบริหารจัดการทรัพยากรธรรมชาติและสิ่งแวดล้อมให้สมบูรณ์และยั่งยืน
- ยุทธศาสตร์ที่ ๖ การพัฒนาด้านการเมืองการบริหาร

ยุทธศาสตร์ที่ ๑ การพัฒนาโครงสร้างพื้นฐานและระบบโลจิสติกส์เชื่อมโยงกลุ่มจังหวัด กลุ่มอาเซียน  
+ ๖ และ GMS

แนวทางการพัฒนา

- กลยุทธ์ที่ ๑.๑. พัฒนาโครงสร้างพื้นฐานและระบบโลจิสติกส์ให้ได้มาตรฐาน
- กลยุทธ์ที่ ๑.๒. พัฒนาแหล่งน้ำและระบบจัดการน้ำเพื่อส่งเสริมผลผลิตทางด้านการเกษตร

กลยุทธ์ที่ ๑.๓. พัฒนาการบริหารจัดการโครงสร้างพื้นฐานรองรับการเจริญเติบโตของท้องถิ่น เพื่อเชื่อมโยงกลุ่มจังหวัด กลุ่มอาเซียน+๖ และ GMS

กลยุทธ์ที่ ๑.๔. พัฒนางานด้านผังเมือง งานวิศวกรรมจราจร และงานควบคุมอาคาร  
ยุทธศาสตร์ที่ ๒ การพัฒนาด้านเศรษฐกิจและการท่องเที่ยว

แนวทางการพัฒนา

กลยุทธ์ที่ ๒.๑. ส่งเสริมและพัฒนาการเกษตรตามแนวทางปรัชญาเศรษฐกิจพอเพียง

กลยุทธ์ที่ ๒.๒. ส่งเสริมและพัฒนาอาชีพและเพิ่มศักยภาพของผลิตภัณฑ์ท้องถิ่น

กลยุทธ์ที่ ๒.๓. ส่งเสริมและพัฒนาการท่องเที่ยว

กลยุทธ์ที่ ๒.๔. ส่งเสริม อนุรักษ์ และเผยแพร่ศิลปวัฒนธรรมประเพณีท้องถิ่น เพื่อส่งเสริมการท่องเที่ยว

ยุทธศาสตร์ที่ ๓ การพัฒนาการศึกษาและสาธารณสุข

แนวทางการพัฒนา

กลยุทธ์ที่ ๓.๑. ส่งเสริมและพัฒนาการศึกษาทั้งในระบบ นอกระบบ และการศึกษาตามอัธยาศัย

กลยุทธ์ที่ ๓.๒. ส่งเสริมและพัฒนาสุขภาพที่ดีของประชาชนในท้องถิ่น

กลยุทธ์ที่ ๓.๓. ส่งเสริมและสนับสนุนการพัฒนาระบบบริการสาธารณสุข

ยุทธศาสตร์ที่ ๔ การพัฒนาคุณภาพชีวิตและการป้องกันบรรเทาสาธารณภัย

แนวทางการพัฒนา

กลยุทธ์ที่ ๔.๑. รักษาความสงบเรียบร้อยเพื่อความปลอดภัยในชีวิตและทรัพย์สินของประชาชน

กลยุทธ์ที่ ๔.๒. ป้องกันและบรรเทาสาธารณภัย

กลยุทธ์ที่ ๔.๓. ป้องกันและแก้ไขปัญหายาเสพติด อบายมุข และปัญหาแรงงานต่างด้าว

กลยุทธ์ที่ ๔.๔. พัฒนาคุณภาพชีวิตเด็ก เยาวชน สตรี ผู้สูงอายุ ผู้พิการและผู้ด้อยโอกาส

ยุทธศาสตร์ที่ ๕ การบริหารจัดการทรัพยากรธรรมชาติและสิ่งแวดล้อมให้สมบูรณ์และยั่งยืน

แนวทางการพัฒนา

กลยุทธ์ที่ ๕.๑. ส่งเสริมและพัฒนาการอนุรักษ์ทรัพยากรธรรมชาติและสิ่งแวดล้อม

กลยุทธ์ที่ ๕.๒. ส่งเสริมและพัฒนาการควบคุม ป้องกัน แก้ไขปัญหาขยะและมลภาวะ

กลยุทธ์ที่ ๕.๓. ส่งเสริมและพัฒนาการอนุรักษ์พลังงาน และการใช้พลังงานทดแทน

ยุทธศาสตร์ที่ ๖ การพัฒนาด้านการเมืองการบริหาร

แนวทางการพัฒนา

กลยุทธ์ที่ ๖.๑. พัฒนาศักยภาพบุคลากรท้องถิ่น

กลยุทธ์ที่ ๖.๒. พัฒนาประสิทธิภาพในการบริหารจัดการภายใต้หลักธรรมาภิบาล

กลยุทธ์ที่ ๖.๓. ส่งเสริมการมีส่วนร่วมในการพัฒนาท้องถิ่นของทุกภาคส่วน

กลยุทธ์ที่ ๖.๔. พัฒนาปรับปรุงเครื่องมือเครื่องใช้และเทคโนโลยี

## ยุทธศาสตร์ของเทศบาลตำบลเวียงเทิง

### วิสัยทัศน์

“เทศบาลเวียงเทิงเป็นเมืองน่าอยู่ คนมีสุข มีการเรียนรู้และพัฒนา บริหารจัดการก้าวหน้า  
รักษาสิ่งแวดล้อมยั่งยืน”

ประกอบด้วย ๖ ยุทธศาสตร์ ดังนี้

ยุทธศาสตร์ที่ ๑ ด้านสาธารณูปโภคพื้นฐาน

ยุทธศาสตร์ที่ ๒ ด้านเศรษฐกิจและการท่องเที่ยว

ยุทธศาสตร์ที่ ๓ ด้านการศึกษา ศิลปะ วัฒนธรรม ประเพณีท้องถิ่น และกีฬา

ยุทธศาสตร์ที่ ๔ ด้านทรัพยากรธรรมชาติและสิ่งแวดล้อม

ยุทธศาสตร์ที่ ๕ ด้านสังคมความมั่นคงในชีวิตและทรัพย์สิน

ยุทธศาสตร์ที่ ๖ ด้านการเมืองและการบริหาร

ยุทธศาสตร์ที่ ๑ การพัฒนาด้านสาธารณูปโภคพื้นฐาน

- ก่อสร้างปรับปรุง บำรุงรักษาถนน สะพาน ทางเท้าระบบระบายน้ำ
- พัฒนาระบบจราจร
- พัฒนาระบบไฟฟ้า
- พัฒนาระบบประปา
- พัฒนาสาธารณูปโภคพื้นฐาน
- จัดวางผังพัฒนาเมือง

ยุทธศาสตร์ที่ ๒ การพัฒนาด้านเศรษฐกิจและการท่องเที่ยว

- พัฒนาและส่งเสริมอาชีพให้แก่ประชาชน
- ส่งเสริมและสนับสนุนการท่องเที่ยว

ยุทธศาสตร์ที่ ๓ การพัฒนาด้านการศึกษา ศิลปะ วัฒนธรรม ประเพณีท้องถิ่น และการกีฬา

- ส่งเสริม สนับสนุน การจัดการศึกษาให้ได้อย่างทั่วถึง เท่าเทียม และมีประสิทธิภาพ
- อนุรักษ์ ฟื้นฟูเผยแพร่ศิลปวัฒนธรรมประเพณีท้องถิ่น
- ส่งเสริมและสนับสนุนด้านกีฬา

ยุทธศาสตร์ที่ ๔ การพัฒนาด้านทรัพยากรธรรมชาติและสิ่งแวดล้อม

- สร้างจิตสำนึกและความตระหนักในการจัดการทรัพยากรธรรมชาติและสิ่งแวดล้อม
- ปรับปรุงภูมิทัศน์เมืองเวียงเทิง
- บริหารการเก็บขนและการกำจัดขยะ
- จัดระบบบำบัดน้ำเสีย

ยุทธศาสตร์ที่ ๕ การพัฒนาด้านสังคมความมั่นคงในชีวิตและทรัพย์สิน

- ส่งเสริมสุขภาพ อนามัยของประชาชนให้ดีขึ้น
- สร้างคุณภาพชีวิตและความมั่นคงปลอดภัยให้แก่คนในชุมชน

ยุทธศาสตร์ที่ ๖ การพัฒนาด้านการเมืองและการบริหาร

- ส่งเสริมความเข้มแข็งและการมีส่วนร่วมของประชาชนในการพัฒนาท้องถิ่น
- สร้างความปองดองสมานฉันท์ บนพื้นฐานของความถูกต้อง ยุติธรรมและการยอมรับของทุกภาคส่วน
- พัฒนาประสิทธิภาพในการแก้ไขปัญหาและการบริการประชาชน
- ส่งเสริมความรู้ความเข้าใจ เกี่ยวกับประชาธิปไตยและเสรีภาพของประชาชน
- พัฒนาคุณภาพและศักยภาพบุคลากรของเทศบาล

## - ปรับปรุงและพัฒนาเครื่องมือ เครื่องใช้และสถานที่ปฏิบัติงาน

### เป้าประสงค์

๑. ส่งเสริมการพัฒนาด้านโครงสร้างพื้นฐาน โดยก่อสร้างพัฒนาและปรับปรุงโครงสร้างพื้นฐาน เช่น เส้นทางคมนาคม ทางระบายน้ำ ไฟฟ้า น้ำประปา ระบบโทรคมนาคม
๒. การบริหารจัดการแหล่งน้ำเพื่อการอุปโภคบริโภค และแหล่งน้ำเพื่อการเกษตร
๓. การบำรุง รักษาสุขภาพสิ่งแวดล้อม โดยการพัฒนาสิ่งแวดล้อม การปรับปรุงภูมิทัศน์ ก่อสร้างพัฒนาและปรับปรุงสวนสาธารณะ รักษาสภาพแวดล้อมแม่น้ำลำคลอง จัดให้มีระบบการรักษาความสะอาด และความเป็นระเบียบเรียบร้อยของบ้านเมือง
๔. การส่งเสริมพัฒนาการเศรษฐกิจ โดยการส่งเสริมอาชีพ การค้าและการลงทุนชายแดน การพัฒนาศักยภาพเกษตรกร และการพัฒนาด้านการเกษตร ส่งเสริมเศรษฐกิจพอเพียงตามแนวพระราชดำริ ส่งเสริมสนับสนุนการท่องเที่ยว
๕. ส่งเสริมคุณภาพชีวิต โดยการส่งเสริมความปลอดภัยในชีวิตและทรัพย์สิน การสังคมสงเคราะห์ การพัฒนาและแก้ไขปัญหาทางสังคม การส่งเสริมการดูแลสุขภาพอนามัยและการกีฬา การส่งเสริมการศึกษา การเรียนรู้ ข้อมูลข่าวสาร
๖. การอนุรักษ์ศิลปวัฒนธรรม ประเพณี และภูมิปัญญาท้องถิ่น โดยส่งเสริมเอกลักษณ์ ศิลปวัฒนธรรม ประเพณีและภูมิปัญญาท้องถิ่น ส่งเสริมกิจการด้านศาสนา ส่งเสริมและสนับสนุนด้านกีฬา
๗. การพัฒนาด้านการบริหารจัดการ โดยการส่งเสริมการมีส่วนร่วมของประชาชน การพัฒนาบุคลากร พัฒนาสถานที่และอุปกรณ์ในการปฏิบัติราชการ การสนับสนุนการดำเนินการตามนโยบายของรัฐบาล และยุทธศาสตร์การพัฒนาจังหวัด
๘. สร้างความพร้อมของตำบลเข้าสู่ประชาคมอาเซียน

### ตัวชี้วัด

๑. กรณีโครงการโครงสร้างพื้นฐาน วัดคุณภาพงานจากการที่คณะกรรมการตรวจรับงานจ้าง ตรวจรับงานโดยจะต้องได้คุณภาพงานที่ดี ไม่มีปัญหาและข้อท้วงติง
๒. กรณีโครงการด้านอื่นๆ วัดจากการบรรลุวัตถุประสงค์ที่กำหนดไว้ในโครงการ

### ค่าเป้าหมาย

๑. ส่งเสริมการบริหารงานมุ่งผลสัมฤทธิ์
๒. พัฒนาระบบการให้บริการ ให้ได้รับความสะดวก รวดเร็ว และพึงพอใจ
๓. พัฒนาบุคลากร และระบบเทคโนโลยีสารสนเทศให้ทันสมัย
๔. พัฒนาระบบการบริการสาธารณะ การคมนาคม การป้องกันและบรรเทาสาธารณภัยในชีวิตและทรัพย์สินที่มีประสิทธิภาพอย่างทั่วถึง
๕. ส่งเสริมสนับสนุน พัฒนาด้านการศึกษา ศิลปวัฒนธรรม และการสาธารณสุขเพื่อยกระดับคุณภาพชีวิตของประชาชน
๖. พัฒนาส่งเสริมเศรษฐกิจด้านอาชีพ ด้านการลงทุน ให้เข้มแข็งสามารถพึ่งพาตนเองได้
๗. ส่งเสริมการอนุรักษ์ ทรัพยากรธรรมชาติ และรักษาสิ่งแวดล้อม สามารถใช้ประโยชน์อย่างเหมาะสมและยั่งยืน

กลยุทธ์

กลยุทธ์/ แนวทางการพัฒนา	ตัวชี้วัดระดับกลยุทธ์	ยุทธศาสตร์
๑.ก่อสร้างปรับปรุง บำรุงรักษากถนน สะพาน ทางเท้าระบบระบายน้ำ	จำนวนถนนที่เพิ่มขึ้นและได้รับการบำรุงรักษา	ด้านสาธารณูปโภคพื้นฐาน
๒.พัฒนาระบบจราจร	จำนวนป้ายจราจรที่ได้รับการติดตั้ง	
๓.พัฒนาระบบไฟฟ้า	จำนวนที่เพิ่มขึ้นของการขยายเขตไฟฟ้า	
๔.พัฒนาระบบประปา	จำนวนที่เพิ่มขึ้นของการขยายเขตประปา	
๕.พัฒนาสาธารณูปโภคพื้นฐาน	จำนวนสาธารณูปโภค สาธารณูปการที่เพิ่มขึ้นและได้รับการบำรุงรักษา	
๖.จัดวางผังพัฒนาเมือง	การจัดวางผังพัฒนาเมือง	

กลยุทธ์/ แนวทางการพัฒนา	ตัวชี้วัดระดับกลยุทธ์	ยุทธศาสตร์
๑. พัฒนาและส่งเสริมอาชีพให้แก่ประชาชน	จำนวนกลุ่มอาชีพที่ได้รับการสนับสนุนส่งเสริมการประกอบอาชีพ	ด้านเศรษฐกิจการท่องเที่ยว
	ร้อยละของจำนวนประชากรที่ได้รับฝึกอบรมการประกอบอาชีพ	

กลยุทธ์/ แนวทางการพัฒนา	ตัวชี้วัดระดับกลยุทธ์	ยุทธศาสตร์
๑. ส่งเสริม สนับสนุน การจัดการศึกษาให้ได้อย่างทั่วถึง เท่าเทียม และมีประสิทธิภาพ	จำนวนประชากรที่รู้หนังสือ	ด้านการศึกษา ศิลปะ วัฒนธรรม และประเพณีท้องถิ่นและการกีฬา
๒. อนุรักษ์ ฟื้นฟูเผยแพร่ ศิลปวัฒนธรรมประเพณีท้องถิ่น	จำนวนกิจกรรมที่ได้รับการอนุรักษ์	

กลยุทธ์/ แนวทางการพัฒนา	ตัวชี้วัดระดับกลยุทธ์	ยุทธศาสตร์
๑. สร้างจิตสำนึกและความตระหนักในการจัดการทรัพยากรธรรมชาติและสิ่งแวดล้อม	จำนวนต้นไม้ที่ปลูกในที่สาธารณะเพิ่มขึ้น	ด้านทรัพยากรธรรมชาติและสิ่งแวดล้อม
๒. ปรับปรุงภูมิทัศน์เมืองเชิงน่านอยู่	จำนวนพื้นที่สาธารณะที่ได้รับการดูแลบำรุงรักษา (ขุดลอก/กำจัดวัชพืช)	
๓. บริหารการเก็บขนและการกำจัดขยะ	จำนวนขยะมูลฝอยที่ลดน้อยลง	
๔. จัดระบบบำบัดน้ำเสีย	จำนวนครัวเรือนที่บำบัดน้ำเสีย	

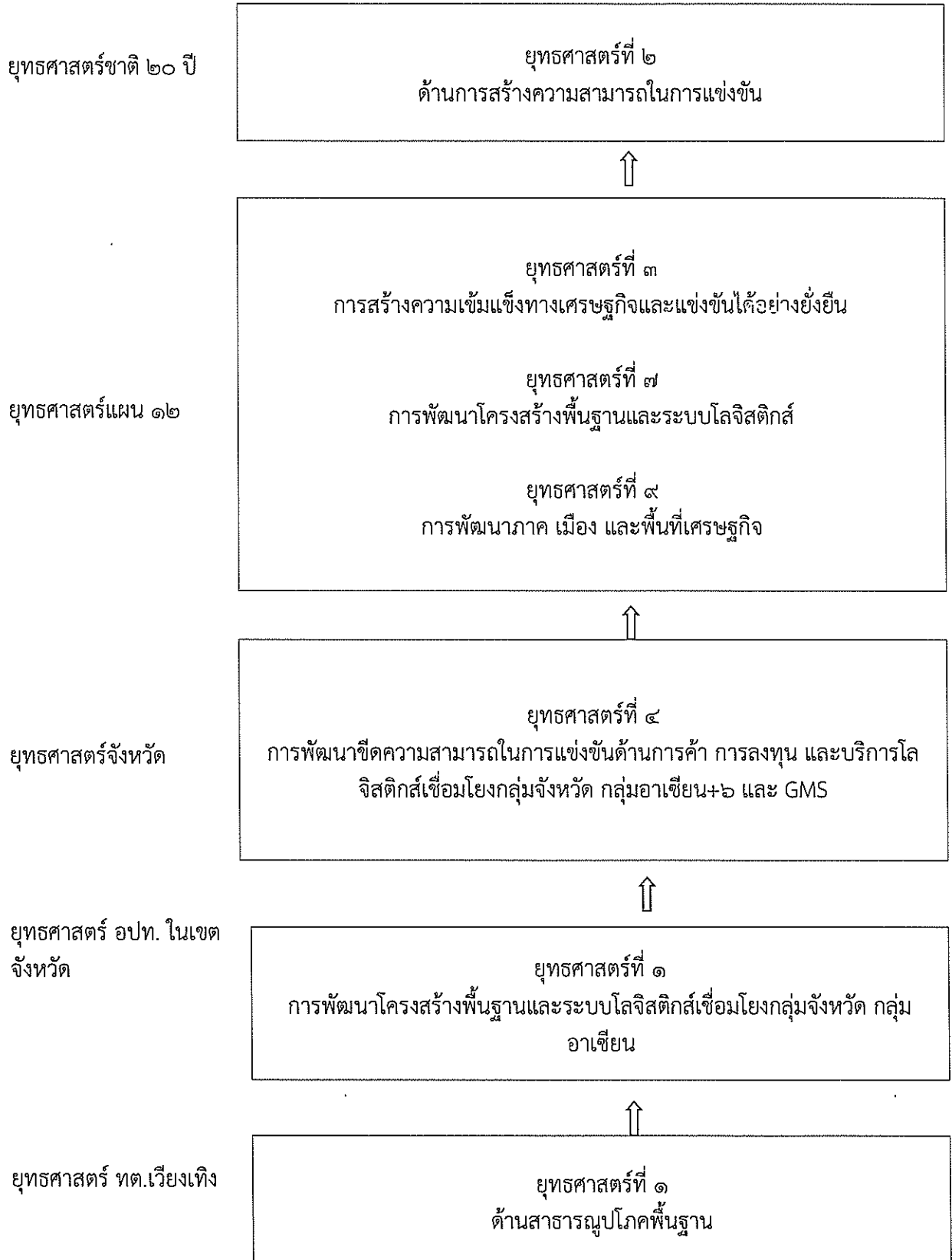
กลยุทธ์/ แนวทางการพัฒนา	ตัวชี้วัดระดับกลยุทธ์	ยุทธศาสตร์
๑. ส่งเสริมสุขภาพ อนามัยของประชาชนให้ดีขึ้น	จำนวนผู้ป่วยในรอบปี	ด้านสังคม ความมั่นคงในชีวิตและทรัพย์สิน
๒. สร้างคุณภาพชีวิตและความมั่นคงปลอดภัยให้แก่คนในชุมชน	จำนวนคดีอาชญากรรม/ยาเสพติดในพื้นที่	

กลยุทธ์/ แนวทางการพัฒนา	ตัวชี้วัดระดับกลยุทธ์	ยุทธศาสตร์
๑. ส่งเสริมความเข้มแข็งและการมีส่วนร่วมของประชาชนในการพัฒนาท้องถิ่น	จำนวนประชาชนที่มีส่วนร่วมในการพัฒนาท้องถิ่น ตามระบอบประชาธิปไตยอันมีพระมหากษัตริย์เป็นประมุข	ด้านการเมืองและการบริหาร
๒. สร้างความปองดองสมานฉันท์ บนพื้นฐานของความถูกต้อง ยุติธรรมและการยอมรับของทุกภาคส่วน	จำนวนข้อร้องเรียน/ร้องทุกข์ในรอบปี	
๓. พัฒนาประสิทธิภาพในการแก้ไขปัญหาและการบริการประชาชน	ระดับความพึงพอใจของประชาชนต่อการแก้ไขปัญหาและการบริการประชาชน	
๔. ส่งเสริมความรู้ความเข้าใจ เกี่ยวกับประชาธิปไตยและเสรีภาพของประชาชน	จำนวนประชาชนที่ส่งเสริมสนับสนุนการพัฒนาประชาธิปไตย ภาคพลเมือง การพัฒนาศักยภาพผู้นำชุมชน และประชาชนทั่วไป	
๕. พัฒนาคุณภาพและศักยภาพบุคลากรของเทศบาล	จำนวนบุคลากรของหน่วยงานที่ได้รับการอบรมเพิ่มพูนความรู้ในการปฏิบัติงาน	
๖. ปรับปรุงและพัฒนาเครื่องมือเครื่องใช้และสถานที่ปฏิบัติงาน	จำนวนรายการที่จัดหาวัสดุอุปกรณ์/เครื่องมือเครื่องใช้ในการปฏิบัติงาน	

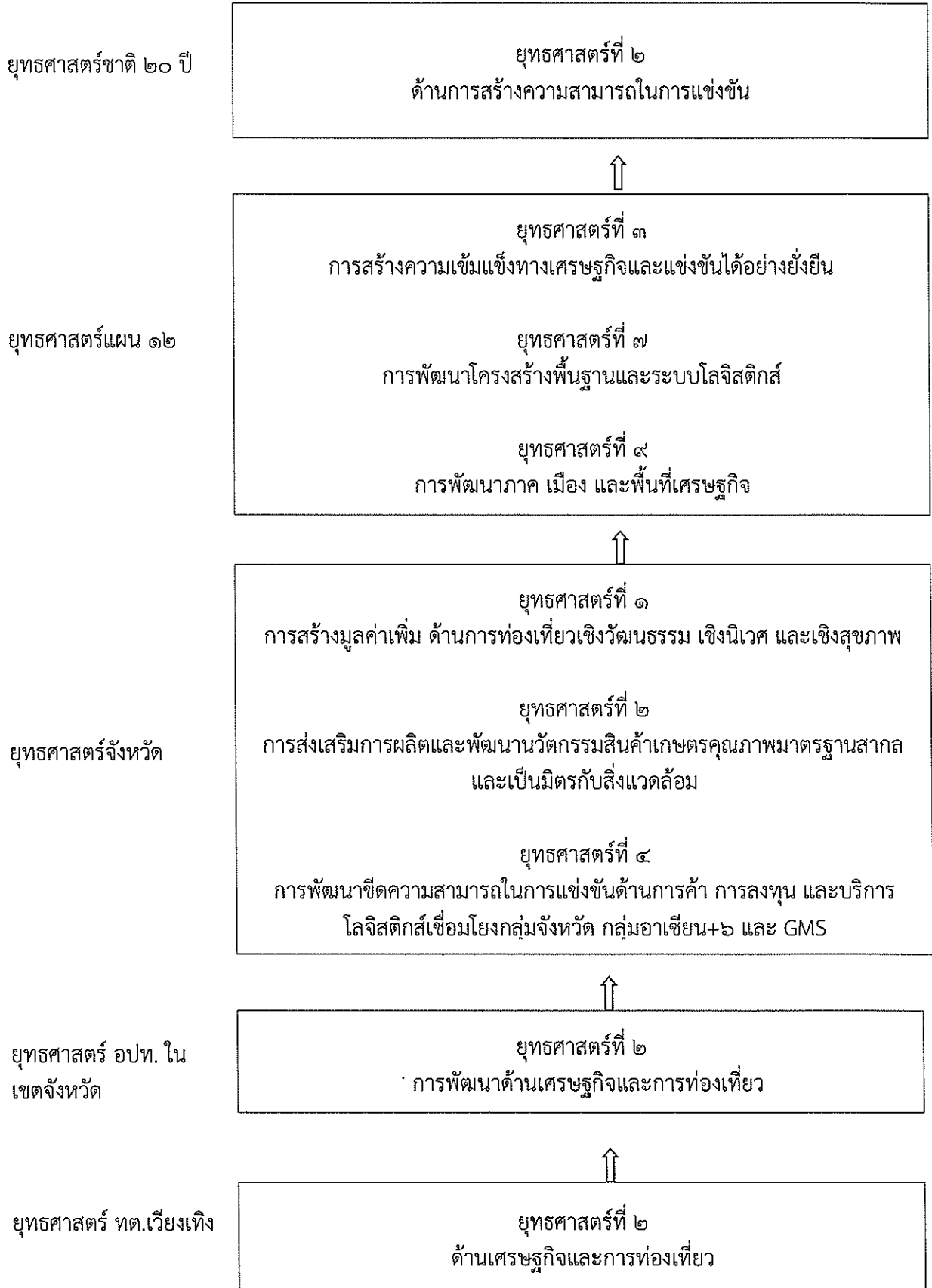
**จุดยืนทางยุทธศาสตร์**

จุดยืนทางยุทธศาสตร์ (Positioning) ของเทศบาลตำบลเวียงเทิง มุ่งเน้นการพัฒนา สาธารณูปโภคพื้นฐาน เศรษฐกิจ การท่องเที่ยว การศึกษา ศิลปะ วัฒนธรรม ประเพณีท้องถิ่น การกีฬา ทรัพยากรธรรมชาติและสิ่งแวดล้อม สังคมความมั่นคงในชีวิตและทรัพย์สิน การเมืองและการบริหาร

## ความเชื่อมโยงของยุทธศาสตร์ในภาพรวม

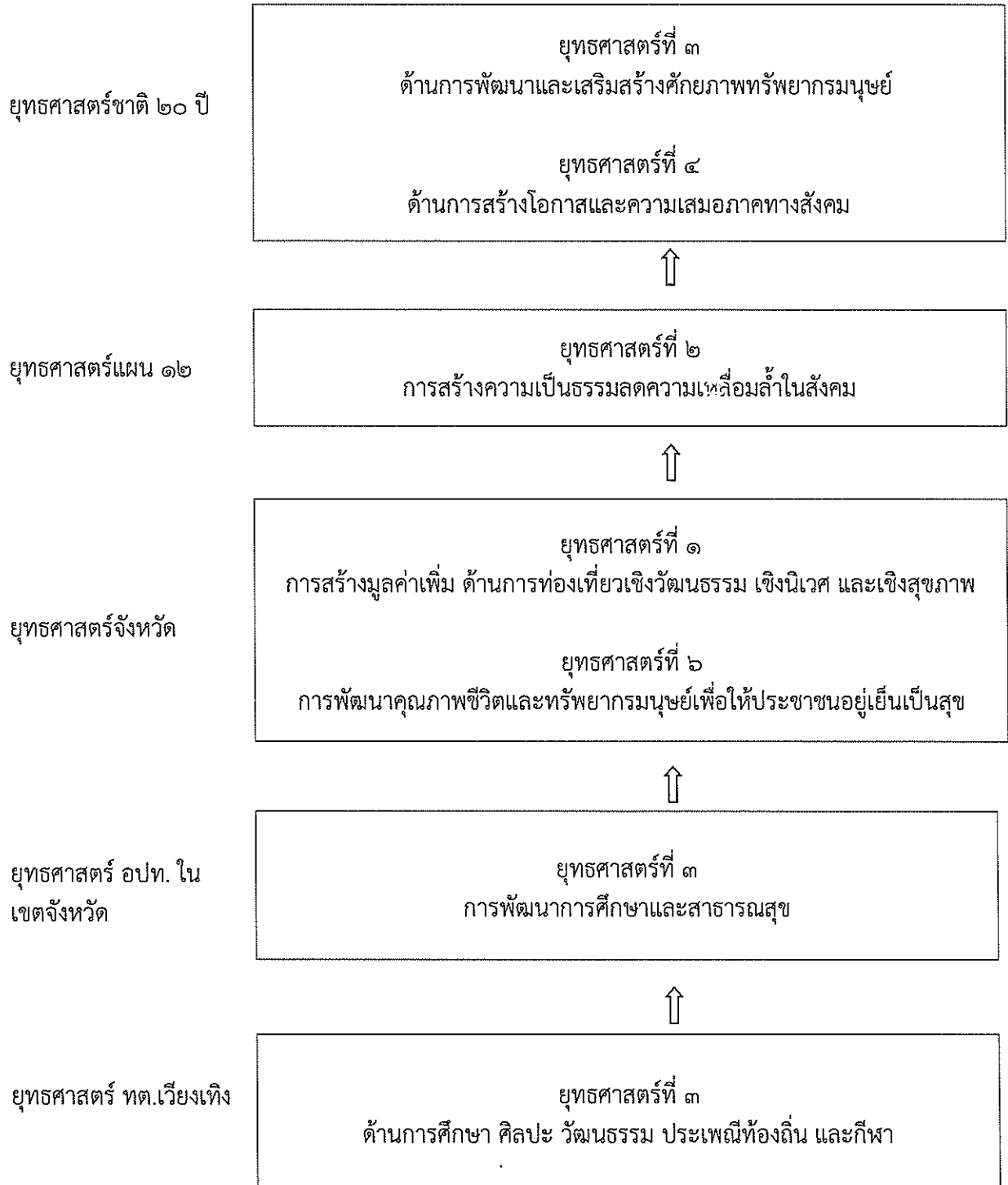


## ความเชื่อมโยงของยุทธศาสตร์ในภาพรวม

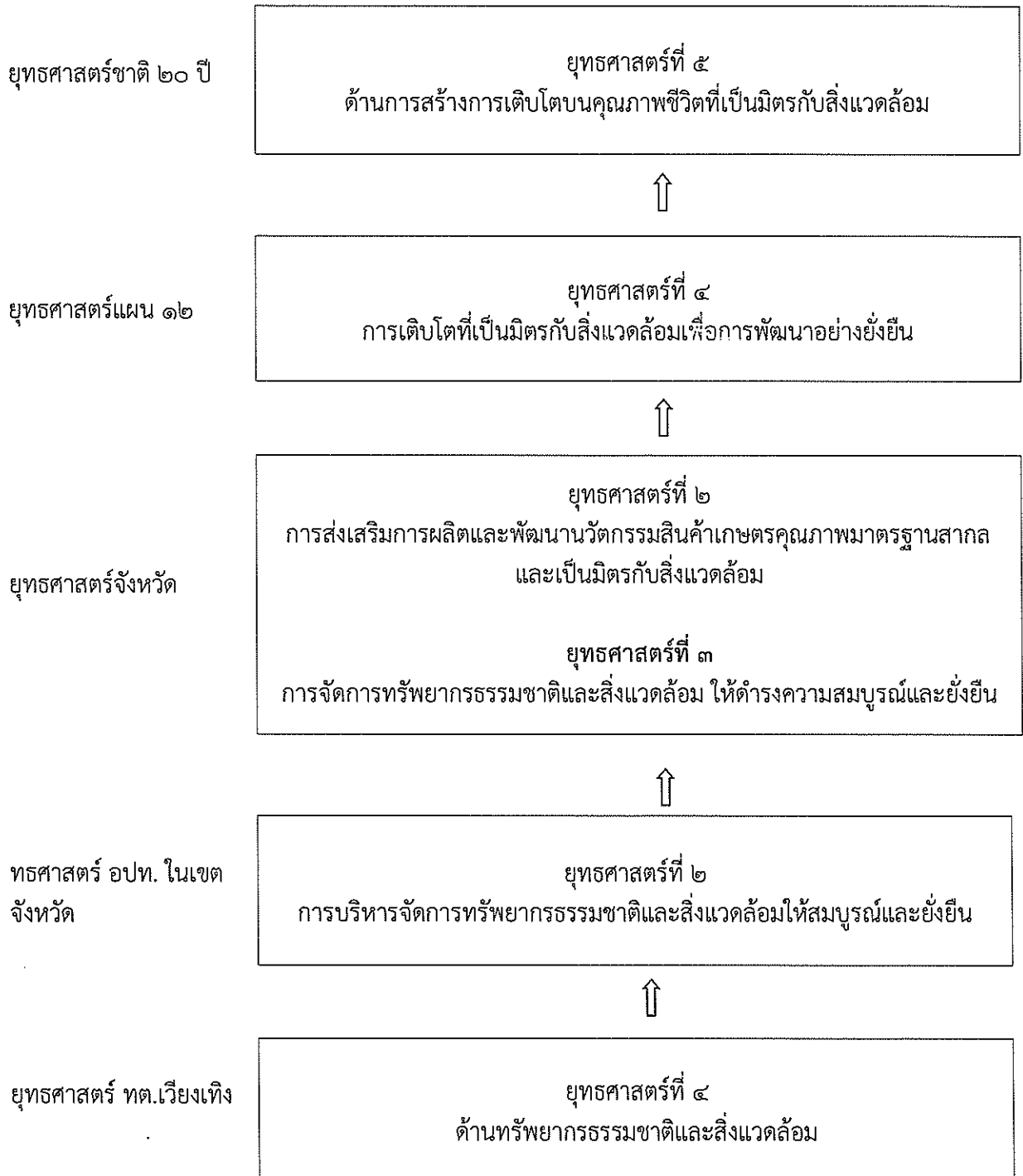




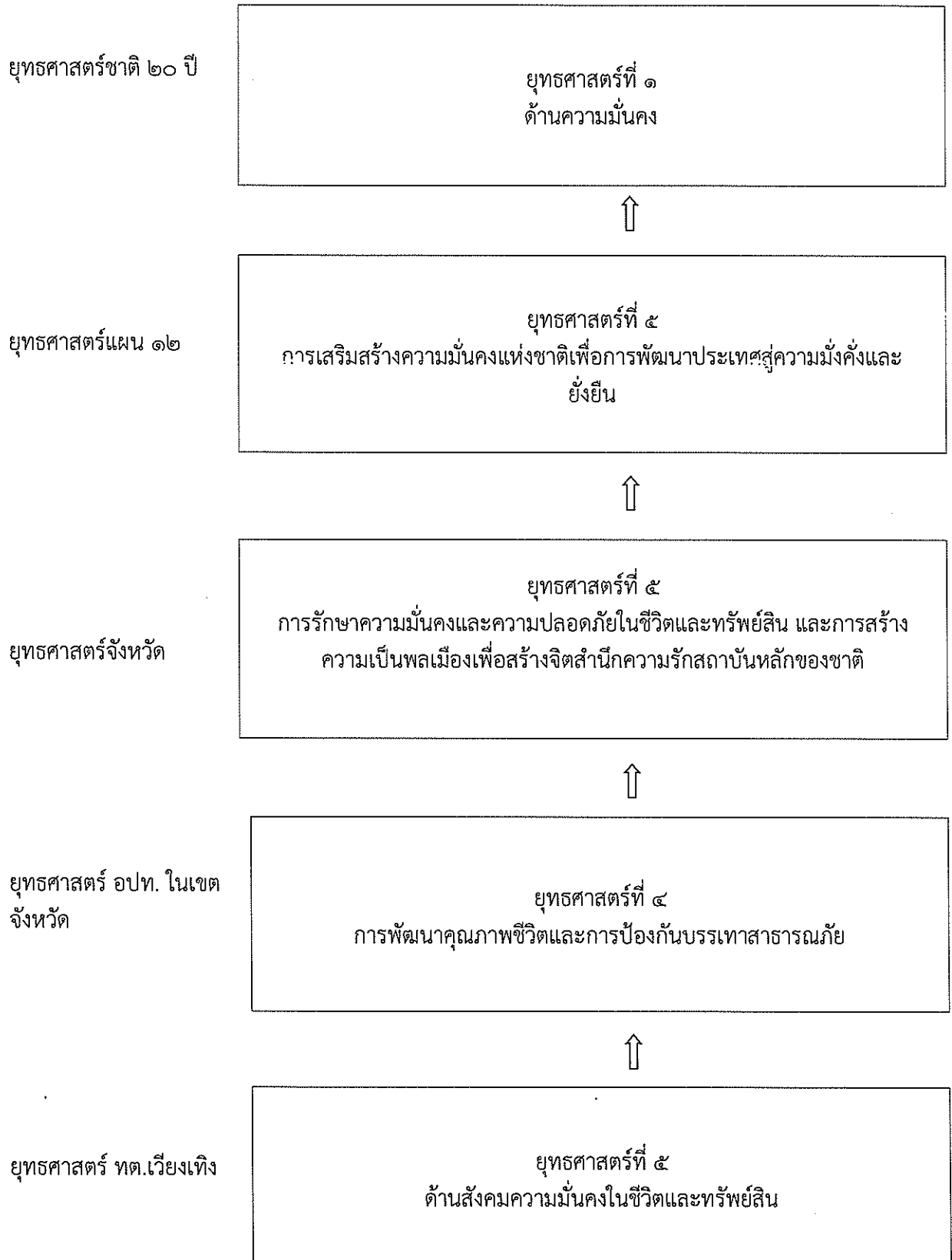
## ความเชื่อมโยงของยุทธศาสตร์ในภาพรวม



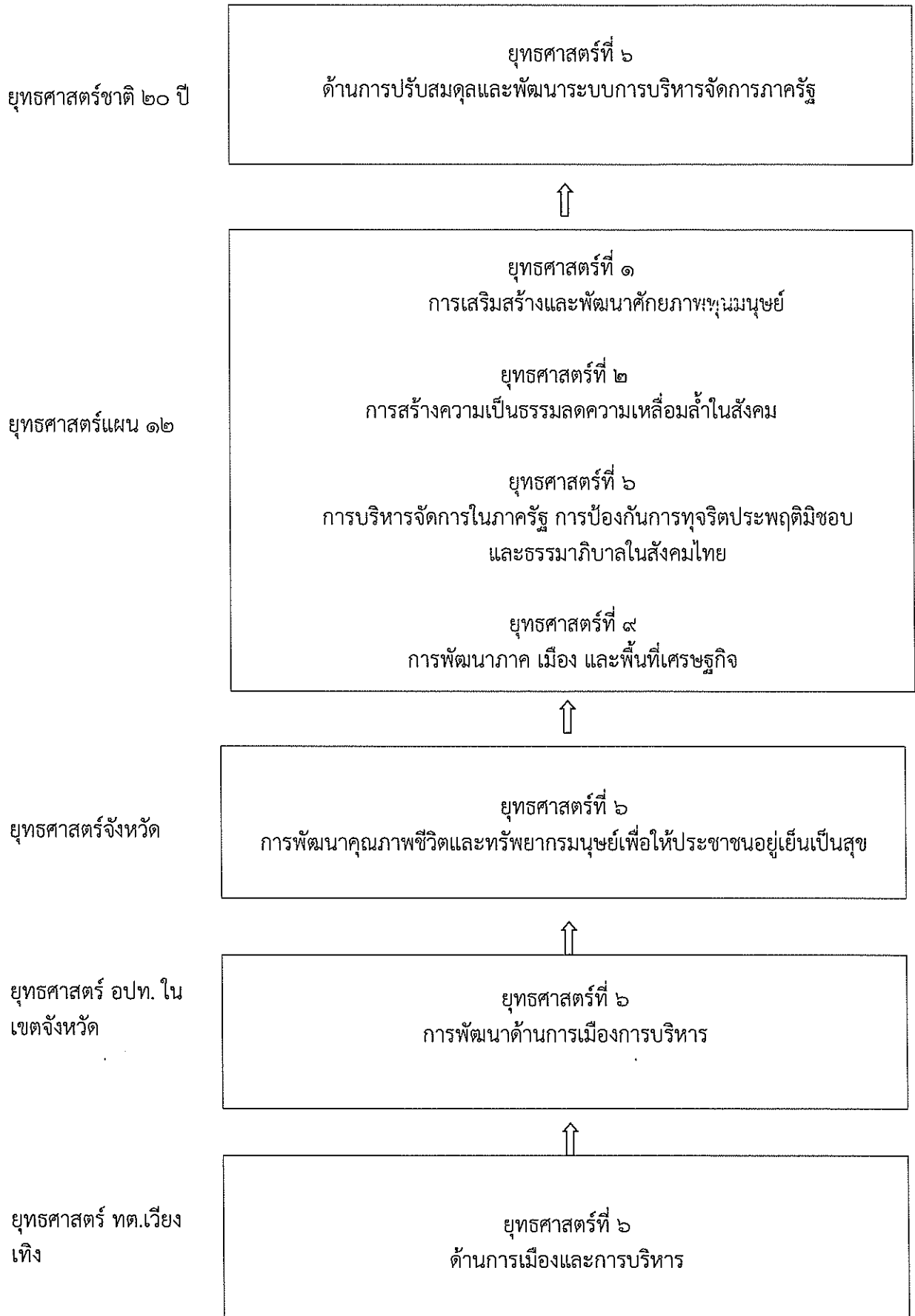
## ความเชื่อมโยงของยุทธศาสตร์ในภาพรวม



## ความเชื่อมโยงของยุทธศาสตร์ในภาพรวม



## ความเชื่อมโยงของยุทธศาสตร์ในภาพรวม



## การวิเคราะห์เพื่อการพัฒนาท้องถิ่น

### ๑. การวิเคราะห์กรอบการจัดทำยุทธศาสตร์ขององค์กรปกครองส่วนท้องถิ่น

ผลการวิเคราะห์สภาพแวดล้อม (SWOT Analysis) ของเทศบาลตำบลเวียงเทิง

#### จุดแข็ง (strengths)

- มีบุคลากรที่มีความรู้ความสามารถในแต่ละด้านที่ประจำอยู่ในสำนักงานหรือส่วนต่าง ๆ ของเทศบาล
- เทศบาลมีความเป็นอิสระในการดำเนินการด้านนโยบาย การปกครอง การบริหารงานบุคคล การเงินและการคลังและมีอำนาจหน้าที่ตามกฎหมายของตนเอง
- การให้ความสำคัญกับการพัฒนาพื้นที่ในทุก ๆ ด้าน ตามสภาพปัญหาและความต้องการของประชาชน
- มีงบประมาณรายได้จากภาษีจัดเก็บเอง, ภาษีจัดสรร, ค่าธรรมเนียม และเงินอุดหนุน
- มีระบบฐานข้อมูลตำบลที่ดำเนินการจัดเก็บเอง และที่ประสานงานกับหน่วยงานที่เกี่ยวข้อง
- มีทรัพยากรบุคคล เครื่องมือ และอุปกรณ์ในการทำงานที่มีศักยภาพเป็นของตนเอง
- มีการประสานงานระหว่างหน่วยงานที่เกี่ยวข้อง ทุก ๆ หน่วยงาน
- มีทำเลที่ตั้งทางภูมิศาสตร์เหมาะแก่การเป็นจุดศูนย์กลางที่เชื่อมโยงกับตำบลใกล้เคียงที่จะกำหนดเป้าหมายในการพัฒนาร่วมกันในอนาคต

#### จุดอ่อน (weaknesses)

- ประชาชนบางส่วนมีฐานะยากจน
- ประชาชนส่วนใหญ่ ยังขาดความรู้ความเข้าใจเกี่ยวกับบทบาทหน้าที่ของเทศบาล ทำให้ยังขาดการมีส่วนร่วมของประชาชนในการพัฒนาท้องถิ่นโดยรวม
- มีปัญหาทางสังคม เช่น ยาเสพติด การว่างงาน โรคเอดส์ ฯลฯ
- มีประชากรแฝงเป็นจำนวนมาก
- การจัดการด้านการตลาด การผลิต และรูปสินค้าเกษตรยังไม่มีประสิทธิภาพ

#### โอกาส (opportunities)

- มีส่วนราชการต่างๆ อยู่ในพื้นที่สามารถติดต่อประสานงานและบูรณาการงานร่วมกันได้
- ความก้าวหน้าด้านเทคโนโลยีทำให้มีความสะดวกคล่องตัว และมีประสิทธิภาพในการทำงานมากขึ้น
- มีความเข้มแข็งทางการเมืองในระดับท้องถิ่น ทำให้การบริหารจัดการมีความต่อเนื่อง
- การแก้ไขปัญหาความยากจนและปัญหายาเสพติด ตามนโยบายรัฐบาล จังหวัด และอำเภอ สอดคล้องกับนโยบาย
- มีพื้นที่ทำเล เป็นแหล่งเศรษฐกิจ กว่าพื้นที่ตำบลอื่น

#### อุปสรรค (threats)

- การจัดสรรงบประมาณจากรัฐยังไม่เพียงพอกับภารกิจที่ถ่ายโอนให้กับท้องถิ่น
- ภาคเกษตรกรรมมีปัญหาหนี้สิน ขาดทุน ผลผลิตทางเกษตรส่วนใหญ่ราคาตกต่ำ
- สภาพการณ์ทางเศรษฐกิจและการเปลี่ยนแปลงทางการเมืองส่งผลต่อการพัฒนาท้องถิ่น
- การอพยพแรงงานของคนในพื้นที่ เนื่องจาก แหล่งงานรองรับไม่เพียงพอ
- การให้ความอิสระจากส่วนกลางยังไม่เต็มที่ ยังต้องอยู่ภายใต้การกำกับ ควบคุมดูแลจากส่วนภูมิภาค

## การประเมินสถานการณ์สภาพแวดล้อมภายนอกที่เกี่ยวข้อง

พื้นที่ในเขตเทศบาลตำบลเวียงเทิง เป็นเขตที่มีความสำคัญทางด้านเศรษฐกิจ การท่องเที่ยวและความมั่นคงของจังหวัดเชียงราย โดยมีพื้นที่เชื่อมต่อกับอำเภอห้วยด่าง ซึ่งเป็นเส้นทางคมนาคมหลัก และในปัจจุบันรัฐบาลมีนโยบายความร่วมมือทางด้านเศรษฐกิจระหว่างไทย พม่า ลาว จีน ดังนั้นจึงเกิดการท่องเที่ยวเชิงพาณิชย์ และการสื่อสารระหว่าง ๔ ประเทศ จึงเป็นการเอื้อต่อการพัฒนาของพื้นที่เทศบาลตำบลได้เป็นอย่างดี ซึ่งรัฐบาลได้มีนโยบายส่งเสริมบทบาทและการใช้โอกาสในประชาคมอาเซียน ซึ่งกำหนดให้มีการพัฒนาเขตเศรษฐกิจพิเศษ โดยเริ่มจากการพัฒนาด้านการค้าชายแดนและโครงข่ายคมนาคมขนส่งบริเวณประตูการค้าหลักของประเทศ เพื่อรองรับการเชื่อมโยงกระบวนการผลิตและการลงทุนข้ามแดน โดยปรับปรุงโครงข่ายระบบถนน พัฒนาระบบ National Single Window (NSW) และสิ่งอำนวยความสะดวกทางการค้าและการขนส่งสินค้าข้ามแดนอย่างต่อเนื่อง ผลจากนโยบายดังกล่าวจะทำให้ระบบขนส่งและโลจิสติกส์ สามารถเชื่อมโยงกับประเทศเพื่อนบ้านได้อย่างมีประสิทธิภาพและรองรับปริมาณการเดินทางและการขนส่งที่คาดว่าจะเพิ่มขึ้นจากการเข้าสู่ประชาคมเศรษฐกิจอาเซียน

### เชิงคุณภาพ

#### ด้านโครงสร้างพื้นฐาน

ด้านโครงสร้างพื้นฐานสามารถพัฒนาหรือปรับปรุงได้ โดยการจัดหาเงินงบประมาณ ให้สามารถตอบสนองต่อความต้องการของประชาชน และในส่วนของพื้นที่เขตติดต่อกับตำบลข้างเคียง หรือโครงการ/กิจกรรมที่เกี่วข้องภาพ ได้จัดทำแผนและประสานแผนพัฒนาเพื่อดำเนินการของงบประมาณสนับสนุนจากหน่วยงานที่เกี่ยวข้อง เช่น

๑. ดำเนินการก่อสร้าง ปรับปรุง เส้นทางคมนาคมให้สะดวก ทัดถึง และครอบคลุมทุกหมู่บ้าน
๒. ดำเนินการก่อสร้างท่อเหลี่ยม และวางท่อระบายน้ำ เพื่อแก้ไขปัญหาน้ำท่วมขัง
๓. ดำเนินการขยายเขตไฟฟ้าให้ครบทุกครัวเรือน และขยายเขตไฟฟ้าสาธารณะให้ครอบคลุมทุกพื้นที่
๔. ดำเนินการขุดลอกคลอง สระเก็บน้ำ จัดหาแหล่งกักเก็บน้ำ และจัดหาเครื่องกรองน้ำสะอาด สำหรับใช้ในการอุปโภค บริโภค

#### ด้านเศรษฐกิจ

สำหรับภาคการเกษตร เทศบาลตำบลเวียงเทิงเล็งเห็นความสำคัญเป็นอย่างมาก และได้ดำเนินการจัดสรรงบประมาณ จัดทำโครงการ/กิจกรรมในภาคการเกษตร อีกทั้งเพิ่มพูนความรู้ให้กับเกษตรกร ซึ่งเทศบาลตำบลเวียงเทิงพยายามตอบสนองความต้องการ ทั้งในด้านเครื่องมือในการแปรรูปผลิตภัณฑ์ และความรู้ในการแปรรูปผลผลิตทางการเกษตร และสถานที่จำหน่ายสินค้าที่มั่นคงถาวร ลานตากผลผลิตทางการเกษตร เครื่องตัดเมล็ดพันธุ์ข้าวปลูก เพื่อเพิ่มคุณภาพของผลผลิต ลดความชื้นก่อนที่จะจำหน่าย เพิ่มมูลค่าสินค้า ลดปัญหาการกดราคาผลผลิต เช่น ข้าวเปลือก เป็นต้น และมุ่งเน้นการส่งเสริมการตลาดต้นทุนการผลิต

#### ด้านสังคม

เทศบาลตำบลเวียงเทิงได้ดำเนินการส่งเสริมและสนับสนุนทั้งทางด้านสาธารณสุข จัดวิทยากรอบรมให้ความรู้ ความเข้าใจ และจัดให้มีอาสาสมัครสาธารณสุขคอยดูแลด้านสาธารณสุขภายในหมู่บ้านของตนเอง และประสานมายังเทศบาลตำบลเวียงเทิง เพื่อให้ความช่วยเหลือ และจัดให้มีโครงการด้านสาธารณสุขในหมู่บ้านต่าง ๆ อย่างทั่วถึง ส่วนในด้านารลดปัญหาต่างๆ ในเด็กและเยาวชน ก็พยายามปลูกฝังจิตสำนึกที่ดี ทั้งเรื่องคุณธรรม จริยธรรม ให้เด็กและเยาวชนเล็งเห็นความสำคัญในถิ่นที่อยู่บ้านเกิด อาชีพดั้งเดิม ส่วนเรื่องของยาเสพติดก็จัดอบรมให้สามารถลดปัญหาหลงได้ และการส่งเสริมจริยธรรมของเด็กและเยาวชน มีการ

ส่งเสริมโดยการอบรมทั้งในโรงเรียนและนอกโรงเรียน การจัดตั้งสภาเด็กและเยาวชน การส่งเสริมกิจกรรมด้าน ประเพณีและวัฒนธรรม ทั้งที่ดำเนินการเองและจัดงบประมาณอุดหนุน ด้านสถานที่พักผ่อนหย่อนใจและ นันทนาการ

เทศบาลตำบลเวียงเทิง ก็ได้ส่งเสริมกีฬาในชุมชนโดยปรับปรุงสนามกีฬาในชุมชนและ สนับสนุนอุปกรณ์กีฬาในการฝึกซ้อมและแข่งขัน หรือมีการส่งตัวแทนให้เป็นนักกีฬาระดับหมู่บ้าน อำเภอ และ ระดับจังหวัด ส่วนสถานที่หรือสวนสาธารณะของเทศบาลตำบลเวียงเทิง จัดส่งเสริมการปลูกต้นไม้ในชุมชนและที่ สาธารณะต่าง ๆ การเพิ่มพื้นที่สีเขียวในพื้นที่สาธารณะประโยชน์ ลมลมภาวะโลกร้อน ทำให้ประชาชนมีคุณภาพ ชีวิตที่ดี ได้รับบริการสาธารณสุขอย่างทั่วถึง เด็กเยาวชน ได้รับการปลูกฝังให้อยู่ในจริยธรรม มีความสนใจใน ประเพณีของท้องถิ่นอันดีงาม มีลูกหลานสานต่ออาชีพเกษตรกรรมอย่างภาคภูมิใจ และมีสถานที่พักผ่อนหย่อนใจ สถานที่เล่นกีฬา ออกกำลังกายและนันทนาการอย่างเพียงพอ และใช้พื้นที่สาธารณะประโยชน์หรือพื้นที่ว่างเปล่าให้ เกิดประโยชน์สูงสุด

#### ด้านการเมือง - การบริหาร

เทศบาลตำบลเวียงเทิง จัดให้มีการประชาสัมพันธ์ เผยแพร่ และส่งเสริมให้ประชาชนมีความ สนใจในการเมืองการบริหารโดยใช้สื่อต่าง ๆ จัดอบรมแกนนำในหมู่บ้าน และส่งเสริมให้ประชาชนมีส่วนร่วม ทางการเมืองการบริหารโดยการจัดตั้งกลุ่มตัวแทนของหมู่บ้านในด้านต่าง ๆ ส่วนในด้านบุคลากรของเทศบาล ตำบลเวียงเทิง ได้จัดให้มีการส่งเสริม พัฒนาระบบการทำงาน โดยการส่งอบรมอย่างต่อเนื่องเพื่อเพิ่มประสิทธิภาพ และมีทัศนคติที่ดีในการทำงาน สร้างแรงจูงใจให้กับผู้ปฏิบัติงาน ทำให้มีขวัญและกำลังใจในการทำงาน และให้ทุก คนยึดถือปฏิบัติตามหลักธรรมาภิบาลอย่างแท้จริง ส่วนด้านการพัฒนาการจัดเก็บรายได้ จัดให้มีการ ประชาสัมพันธ์เกี่ยวกับการชำระภาษี การต่อใบอนุญาตต่างๆ และการปฏิบัติตามเทศบัญญัติ การปรับปรุงด้าน แผนภาษีให้สามารถจัดเก็บได้อย่างทั่วถึง ยุติธรรมและครอบคลุมพื้นที่ทั้งหมด เร่งรัดการจัดเก็บให้ครบถ้วนตาม กำหนดเวลา อีกทั้งออกเทศบัญญัติเพื่อปรับปรุงอัตราการจัดเก็บ ให้เหมาะสมต่อสถานการณ์ปัจจุบันและเพียงพอ ต่อการพัฒนาตำบล สามารถสร้างความตระหนักให้ประชาชนเล็งเห็นความสำคัญของการมีส่วนร่วมในด้าน การเมือง การบริหาร และสนใจที่จะมีส่วนร่วมกิจกรรมที่ทางเทศบาลจัดขึ้น ผู้บริหาร บุคลากร ของเทศบาลตำบล เวียงเทิง ได้รับการพัฒนาสามารถปฏิบัติงาน อย่างมีประสิทธิภาพ ทำให้การบริการที่ดี สะดวก รวดเร็ว รวมถึง เทศบาลตำบลเวียงเทิงสามารถจัดเก็บรายได้อย่างทั่วถึง และครบถ้วน เป็นธรรม เพื่อมีรายได้ให้เพียงพอต่อการ บริหารงาน และมีการส่งเสริมและสนับสนุนกลุ่มอาชีพหรือลงทุนในโครงการ/กิจกรรม เพื่อก่อให้เกิดการสร้างงาน และกระจายรายได้ไปยังอื่น

## ส่วนที่ ๓

การนำแผนพัฒนาท้องถิ่นไปสู่การปฏิบัติ



### ส่วนที่ ๓ การนำแผนพัฒนาท้องถิ่นไปสู่การปฏิบัติ

#### ๑. ยุทธศาสตร์การพัฒนาและแผนงาน

ที่	ยุทธศาสตร์	ด้าน	แผนงาน	หน่วยงานรับผิดชอบ	หน่วยงานสนับสนุน
๑	ยุทธศาสตร์ที่ ๑ การพัฒนาด้าน สาธารณสุขภาคพื้นฐาน	บริการชุมชนและสังคม	แผนงานอุตสาหกรรมและการโยธา	กองช่าง	- สำนักปลัด - กองคลัง - กองการศึกษา - กองสาธารณสุข และสิ่งแวดล้อม
๒	ยุทธศาสตร์ที่ ๒ การพัฒนาด้านเศรษฐกิจ และท่องเที่ยว	-	-	-	-
๓	ยุทธศาสตร์ที่ ๓ การพัฒนาด้านการศึกษา ศิลปะ วัฒนธรรม ประเพณีท้องถิ่น และกีฬา	-	-	-	-
๔	ยุทธศาสตร์ที่ ๔ การพัฒนาด้าน ทรัพยากรธรรมชาติและ สิ่งแวดล้อม	-	-	-	-
๕	ยุทธศาสตร์ที่ ๕ การพัฒนาด้านสังคม ความมั่นคงในชีวิตและ ทรัพย์สิน	-	-	-	-
๖	ยุทธศาสตร์ที่ ๖ การพัฒนาด้านการเมือง การบริหาร	ด้านบริหารทั่วไป	แผนงานบริหารงานทั่วไป	สำนักปลัด	- กองคลัง - กองช่าง - กองการศึกษา - กองสาธารณสุข และสิ่งแวดล้อม
รวม	๖	๒	๒	๒	๕

ม.อ. ๑๑

บัญชีสรุปโครงการพัฒนา

แผนพัฒนาท้องถิ่น (พ.ศ. ๒๕๖๑ - ๒๕๖๕) เพิ่มเติม ฉบับที่ ๑๑  
เทศบาลตำบลเวียงเชียง อำเภอเทิง จังหวัดเชียงราย

ยุทธศาสตร์	ปี ๒๕๖๑		ปี ๒๕๖๒		ปี ๒๕๖๓		ปี ๒๕๖๔		ปี ๒๕๖๕		รวม ๕ ปี	
	จำนวนโครงการ	งบประมาณ (บาท)	จำนวนโครงการ	งบประมาณ (บาท)	จำนวนโครงการ	งบประมาณ (บาท)	จำนวนโครงการ	งบประมาณ (บาท)	จำนวนโครงการ	งบประมาณ (บาท)	จำนวนโครงการ	งบประมาณ (บาท)
๑) ยุทธศาสตร์ การพัฒนาด้านสาธารณสุขมูลฐาน												
๑.๑. แผนงานบริหารงานทั่วไป	-	-	-	-	-	-	-	-	-	-	-	-
๑.๒. แผนงานรักษาความสงบภายใน	-	-	-	-	-	-	-	-	-	-	-	-
๑.๓. แผนงานการศึกษา	-	-	-	-	-	-	-	-	-	-	-	-
๑.๔. แผนงานสาธารณสุขมูลฐาน	-	-	-	-	-	-	-	-	-	-	-	-
๑.๕. แผนงานสังคมสงเคราะห์	-	-	-	-	-	-	-	-	-	-	-	-
๑.๖. แผนงานเคหะและชุมชน	-	-	-	-	-	-	-	-	-	-	-	-
๑.๗. แผนงานสร้างความเข้มแข็งของชุมชน	-	-	-	-	-	-	-	-	-	-	-	-
๑.๘. แผนงานการศาสนา วัฒนธรรม และนันทนาการ	-	-	-	-	-	-	-	-	-	-	-	-
๑.๙. แผนงานอุตสาหกรรมและการโยธา	-	-	-	-	-	-	-	-	-	๒	๑,๐๐๐,๐๐๐	๑,๐๐๐,๐๐๐
๑.๑๐. แผนงานการเกษตร	-	-	-	-	-	-	-	-	-	-	-	-
๑.๑๑. แผนงานการพาณิชย์	-	-	-	-	-	-	-	-	-	-	-	-
๑.๑๒. แผนงานงบกลาง	-	-	-	-	-	-	-	-	-	-	-	-
รวม	-	-	-	-	-	-	-	-	-	๒	๑,๐๐๐,๐๐๐	๑,๐๐๐,๐๐๐



ยุทธศาสตร์	ปี ๒๕๖๑		ปี ๒๕๖๒		ปี ๒๕๖๓		ปี ๒๕๖๔		ปี ๒๕๖๕		รวม ๕ ปี	
	จำนวนโครงการ	งบประมาณ (บาท)	จำนวนโครงการ	งบประมาณ (บาท)	จำนวนโครงการ	งบประมาณ (บาท)	จำนวนโครงการ	งบประมาณ (บาท)	จำนวนโครงการ	งบประมาณ (บาท)	จำนวนโครงการ	งบประมาณ (บาท)
๓) ยุทธศาสตร์การพัฒนาด้านการศึกษา ศิลปะ วัฒนธรรม ประเพณีท้องถิ่น และกีฬา												
๓.๑. แผนงานบริหารงานทั่วไป	-	-	-	-	-	-	-	-	-	-	-	-
๓.๒. แผนงานรักษาความสงบภายใน	-	-	-	-	-	-	-	-	-	-	-	-
๓.๓. แผนงานการศึกษา	-	-	-	-	-	-	-	-	-	๑	๑๐๐,๐๐๐	๑๐๐,๐๐๐
๓.๔. แผนงานสาธารณสุข	-	-	-	-	-	-	-	-	-	-	-	-
๓.๕. แผนงานส่งเสริมและคุ้มครอง	-	-	-	-	-	-	-	-	-	-	-	-
๓.๖. แผนงานกีฬาและชุมชน	-	-	-	-	-	-	-	-	-	-	-	-
๓.๗. แผนงานสร้างความเข้มแข็งของชุมชน	-	-	-	-	-	-	-	-	-	-	-	-
๓.๘. แผนงานการศาสนา วัฒนธรรม และ	-	-	-	-	-	-	-	-	-	-	-	-
๓.๙. แผนงานอุตสาหกรรมและการโยธา	-	-	-	-	-	-	-	-	-	-	-	-
๓.๑๐. แผนงานการเกษตร	-	-	-	-	-	-	-	-	-	-	-	-
๓.๑๑. แผนงานการพาณิชย์	-	-	-	-	-	-	-	-	-	-	-	-
๓.๑๒. แผนงานงบกลาง	-	-	-	-	-	-	-	-	-	-	-	-
รวม	-	-	-	-	-	-	-	-	-	๑	๑๐๐,๐๐๐	๑๐๐,๐๐๐



ยุทธศาสตร์	ปี ๒๕๖๑		ปี ๒๕๖๒		ปี ๒๕๖๓		ปี ๒๕๖๔		ปี ๒๕๖๕		รวม ๕ ปี	
	จำนวนโครงการ	งบประมาณ (บาท)	จำนวนโครงการ	งบประมาณ (บาท)	จำนวนโครงการ	งบประมาณ (บาท)	จำนวนโครงการ	งบประมาณ (บาท)	จำนวนโครงการ	งบประมาณ (บาท)	จำนวนโครงการ	งบประมาณ (บาท)
๕) ยุทธศาสตร์การพัฒนาด้านสังคม ความมั่นคงใน ชีวิตและทรัพย์สิน												
๕.๑. แผนงานบริหารงานทั่วไป	-	-	-	-	-	-	-	-	-	-	-	-
๕.๒. แผนงานรักษาความสงบภายใน	-	-	-	-	-	-	-	-	-	-	-	-
๕.๓. แผนงานการศึกษา	-	-	-	-	-	-	-	-	-	-	-	-
๕.๔. แผนงานสาธารณสุข	-	-	-	-	-	-	-	-	-	๑๐,๐๐๐	๑	๑๐,๐๐๐
๕.๕. แผนงานสังคมสงเคราะห์	-	-	-	-	-	-	-	-	-	-	-	-
๕.๖. แผนงานเกษตรและชุมชน	-	-	-	-	-	-	-	-	-	-	-	-
๕.๗. แผนงานสร้างความเข้มแข็งของชุมชน	-	-	-	-	-	-	-	-	-	-	-	-
๕.๘. แผนงานการศาสนา วัฒนธรรม และ	-	-	-	-	-	-	-	-	-	-	-	-
๕.๙. แผนงานอุตสาหกรรมและการโยธา	-	-	-	-	-	-	-	-	-	-	-	-
๕.๑๐. แผนงานการเกษตร	-	-	-	-	-	-	-	-	-	-	-	-
๕.๑๑. แผนงานการพาณิชย์	-	-	-	-	-	-	-	-	-	-	-	-
๕.๑๒. แผนงานงบกลาง	-	-	-	-	-	-	-	-	-	-	-	-
รวม	-	-	-	-	-	-	-	-	-	๑๐,๐๐๐	๑	๑๐,๐๐๐

ยุทธศาสตร์	ปี ๒๕๖๑		ปี ๒๕๖๒		ปี ๒๕๖๓		ปี ๒๕๖๔		ปี ๒๕๖๕		รวม ๕ ปี	
	จำนวนโครงการ	งบประมาณ (บาท)	จำนวนโครงการ	งบประมาณ (บาท)	จำนวนโครงการ	งบประมาณ (บาท)	จำนวนโครงการ	งบประมาณ (บาท)	จำนวนโครงการ	งบประมาณ (บาท)	จำนวนโครงการ	งบประมาณ (บาท)
๖) ยุทธศาสตร์การพัฒนาด้านการเมืองการบริหาร												
๖.๑. แผนงานบริหารงานทั่วไป	-	-	-	-	-	-	-	-	-	-	๔	๒๐,๐๐๐
๖.๒. แผนงานรักษาความสงบภายใน	-	-	-	-	-	-	-	-	-	-	-	-
๖.๓. แผนงานการศึกษา	-	-	-	-	-	-	-	-	-	-	-	-
๖.๔. แผนงานสาธารณสุข	-	-	-	-	-	-	-	-	-	-	-	-
๖.๕. แผนงานสังคมสงเคราะห์	-	-	-	-	-	-	-	-	-	-	-	-
๖.๖. แผนงานเกษตรและชุมชน	-	-	-	-	-	-	-	-	-	-	-	-
๖.๗. แผนงานสร้างความเข้มแข็งของชุมชน	-	-	-	-	-	-	-	-	-	-	-	-
๖.๘. แผนงานการศาสนา วัฒนธรรม และ	-	-	-	-	-	-	-	-	-	-	-	-
๖.๙. แผนงานอุตสาหกรรมและการโยธา	-	-	-	-	-	-	-	-	-	-	-	-
๖.๑๐. แผนงานการเกษตร	-	-	-	-	-	-	-	-	-	-	-	-
๖.๑๑. แผนงานการพาณิชย์	-	-	-	-	-	-	-	-	-	-	-	-
๖.๑๒. แผนงานงบกลาง	-	-	-	-	-	-	-	-	-	-	-	-
รวม	-	-	-	-	-	-	-	-	-	๔	๒๐,๐๐๐	๒๐,๐๐๐
รวมทั้งสิ้น	-	-	-	-	-	-	-	-	-	๘	๕๓๗,๒๐๐	๕๓๗,๒๐๐



အိုစမီနီယံ

๒. บัญชีโครงการพัฒนาท้องถิ่น

รายละเอียดโครงการพัฒนา

แผนพัฒนาท้องถิ่น (พ.ศ.๒๕๖๑ - ๒๕๖๕) เพิ่มเติม ฉบับที่ ๑๑

สำหรับองค์ประกอบครองส่วนท้องถิ่นดำเนินการ

เทศบาลตำบลเวียงเชียง อำเภอเทิง จังหวัดเชียงราย

- ก. ยุทธศาสตร์จังหวัดที่ ๑ การพัฒนาขีดความสามารถในการแข่งขันด้านการค้าการลงทุนและบริการโลจิสติกส์เชื่อมโยงกลุ่มจังหวัดอาเซียน +๖ และ GMS
- ข. ยุทธศาสตร์การพัฒนาของ อปท. ในเขตจังหวัด ยุทธศาสตร์ที่ ๑ การพัฒนาโครงสร้างพื้นฐานและระบบโลจิสติกส์เชื่อมโยงกลุ่มจังหวัด กลุ่มอาเซียน+๖ และ GMS
- ๑. ยุทธศาสตร์ที่ ๑. การพัฒนาสาธารณูปโภคพื้นฐาน

๑.๑. แผนงานอุตสาหกรรมและการโยธา

ที่	โครงการ	วัตถุประสงค์	เป้าหมาย (ผลผลิตของโครงการ)	งบประมาณ					ตัวชี้วัด (KPI)	ผลที่คาดว่าจะได้รับ	หน่วยงาน รับผิดชอบหลัก
				๒๕๖๑ (บาท)	๒๕๖๒ (บาท)	๒๕๖๓ (บาท)	๒๕๖๔ (บาท)	๒๕๖๕ (บาท)			
๑	โครงการวางท่อระบายน้ำ คลส. พร้อมบ่อพัก ลานชุมชน บ้านเวียงใต้ หมู่ ๑๕	เพื่อระบายน้ำและป้องกันน้ำท่วมซึ่งบริเวณลานอาคารชุมชน หมู่ ๑๕	วางท่อระบายน้ำ คลส. ขนาดเส้นผ่านศูนย์กลาง ๐.๘๐ เมตร ยาว ๖๑ เมตร พร้อมบ่อพัก จำนวน ๕ บ่อ	-	-	-	-	๓๐๔,๒๐๐	จำนวนโครงการที่ได้ดำเนินการ	บริเวณลานอาคารชุมชน หมู่ ๑๕ มีน้ำท่วมซึ่ง	กองช่าง
๒	โครงการติดตั้งท่อระบายน้ำ บ้านเวียงใต้ หมู่ ๑๕	เพื่อติดตั้งท่อระบายน้ำบ้านเวียงใต้ หมู่ ๑๕	ติดตั้งท่อระบายน้ำ ขนาดกว้าง ๑.๒๐ ม. สูง ๒.๕๐ ม. จำนวน ๒ บาน	-	-	-	-	๑๕๓,๐๐๐	จำนวนโครงการที่ได้ดำเนินการ	หมู่บ้านมีประตูลานระบายน้ำ สามารถควบคุมระดับน้ำได้	กองช่าง
รวม	๒	โครงการ		-	-	-	-	๔๕๗,๒๐๐			

- ก. ยุทธศาสตร์จังหวัดที่ ๔ การพัฒนาทรัพยากรมนุษย์และคุณภาพชีวิตเพื่อให้ประชาชนอยู่เย็นเป็นสุข
- ข. ยุทธศาสตร์การพัฒนาขององค์กรปกครองส่วนท้องถิ่นในเขตจังหวัด อุทศาสตร์ที่ ๓ การพัฒนาด้านการศึกษาและการสาธารณสุข
๑. ยุทธศาสตร์ที่ ๓ การพัฒนาด้านการศึกษา ศิลปะ วัฒนธรรม ประเพณีท้องถิ่น

## แผนงานการศึกษา

ที่	โครงการ	วัตถุประสงค์	เป้าหมาย (ผลผลิตของโครงการ)	งบประมาณและที่ผ่านมา					ตัวชี้วัด (KPI)	ผลที่คาดว่าจะได้รับ	หน่วยงาน รับผิดชอบหลัก
				๒๕๖๑ (บาท)	๒๕๖๒ (บาท)	๒๕๖๓ (บาท)	๒๕๖๔ (บาท)	๒๕๖๕ (บาท)			
๑	โครงการแข่งขันทักษะทางวิชาการระดับภาคเหนือ	เพื่อเข้าร่วมแข่งขันทักษะทางวิชาการระดับภาคเหนือ	นักเรียน บุคลากรทางการศึกษาของโรงเรียนเทศบาลตำบลเวียงเทิง	-	-	-	-	๑๐๐,๐๐๐	จำนวนโครงการที่ได้ดำเนินการดำเนิน	นักเรียน บุคลากรทางการศึกษา มีความรู้ ทักษะ เพิ่มมากขึ้น	กองการศึกษา
รวม	๑	โครงการ		-	-	-	-	๑๐๐,๐๐๐			

- ก. ยุทธศาสตร์จังหวัดที่ ๕ การพัฒนาคุณภาพชีวิตและความมั่นคงเพื่อส่งเสริมสังคมสร้างสรรค์  
 ข. ยุทธศาสตร์การพัฒนาขององค์กรปกครองส่วนท้องถิ่นในเขตจังหวัด ยุทธศาสตร์ที่ ๔ การพัฒนาคุณภาพชีวิตและการป้องกันบรรเทาสาธารณภัย  
 ๑. ยุทธศาสตร์ที่ ๕ การพัฒนาด้านสังคม ความมั่นคงในชีวิตและทรัพย์สิน

## ๑.๑. แผนงานสาธารณสุข

ที่	โครงการ	วัตถุประสงค์	เป้าหมาย (ผลผลิตของโครงการ)	งบประมาณ					ตัวชี้วัด (KPI)	ผลที่คาดว่าจะได้รับ	หน่วยงานที่ จะขอประสาน
				๒๕๖๑ (บาท)	๒๕๖๒ (บาท)	๒๕๖๓ (บาท)	๒๕๖๔ (บาท)	๒๕๖๕ (บาท)			
๑	โครงการพัฒนาคุณภาพชีวิต ผู้สูงอายุ	เพื่อสร้างเสริมสุขภาพ กาย สุขภาพจิต การดูแล สุขภาพอนามัยของ ผู้สูงอายุ	ผู้สูงอายุในเขตพื้นที่ความ รับผิดชอบของเทศบาลตำบลเวียง เทิง	-	-	-	-	๑๐,๐๐๐	จำนวน โครงการที่ได้ ดำเนินการ	ผู้สูงอายุมีความรู้ ด้านสุขภาพและ สามารถดูแลตนเอง ได้	กอง สาธารณสุข และสิ่งแวดล้อม
รวม	๑	โครงการ		-	-	-	-	๑๐,๐๐๐			

รายละเอียดโครงการพัฒนา

แผนพัฒนาท้องถิ่น (พ.ศ.๒๕๖๑ - ๒๕๖๕) เพิ่มเติม ฉบับที่ ๑๑

เทศบาลตำบลเวียงเทิง อำเภอเทิง จังหวัดเชียงราย

- ก. ยุทธศาสตร์จังหวัดที่ ๔ การพัฒนาทรัพยากรมนุษย์และคุณภาพชีวิตเพื่อให้ประชาชนอยู่เย็นเป็นสุข
- ข. ยุทธศาสตร์การพัฒนาขององค์กรปกครองส่วนท้องถิ่นในเขตจังหวัด ยุทธศาสตร์ที่ ๖ การพัฒนาด้านการเมืองการบริหาร
- ๑. ยุทธศาสตร์ที่ ๖ การพัฒนาด้านการเมืองการบริหาร

แผนงานบริหารงานทั่วไป

ที่	โครงการ	วัตถุประสงค์	เป้าหมาย (ผลผลิตของโครงการ)	งบประมาณ					ตัวชี้วัด (KPI)	ผลที่คาดว่าจะได้รับ	หน่วยงาน รับผิดชอบหลัก
				๒๕๖๑ (บาท)	๒๕๖๒ (บาท)	๒๕๖๓ (บาท)	๒๕๖๔ (บาท)	๒๕๖๕ (บาท)			
๑	โครงการเทศบาลสมานฉันท์	เพื่อสร้างจิตสำนึกความรักชาติ ความปรองดองสมานฉันท์ ความสามัคคี	คณะผู้บริหาร สมาชิกสภาเทศบาล ผู้นำชุมชน ผู้นำองค์กร กลุ่มมวลชน ประชาชน	-	-	-	-	๕,๐๐๐	จำนวนโครงการที่ได้ดำเนินการ	ประชาชนสร้างจิตสำนึกความรักชาติ ความปรองดองสมานฉันท์ ความสามัคคี	สำนักปลัด
๒	โครงการปลูกจิตสำนึกและสร้างค่านิยมในการต่อต้านการทุจริตคอร์รัปชันในองค์กร	เพื่อปลูกจิตสำนึกและสร้างค่านิยมในการต่อต้านการทุจริตคอร์รัปชันในองค์กร	เจ้าหน้าที่ของเทศบาลตำบลเวียงเทิง	-	-	-	-	๕,๐๐๐	จำนวนโครงการที่ได้ดำเนินการ	เจ้าหน้าที่ของเทศบาลตำบลเวียงเทิงมีจิตสำนึกและค่านิยมในการต่อต้านการทุจริต	สำนักปลัด

ที่	โครงการ	วัตถุประสงค์	เป้าหมาย (ผลผลิตของโครงการ)	งบประมาณ					ตัวชี้วัด (KPI)	ผลที่คาดว่าจะได้รับ	หน่วยงาน รับผิดชอบหลัก
				๒๕๖๑ (บาท)	๒๕๖๒ (บาท)	๒๕๖๓ (บาท)	๒๕๖๔ (บาท)	๒๕๖๕ (บาท)			
๓	โครงการอบรมธรรมาภิบาล สร้างสรรค์วัยเยาว์ที่น่าอยู่	เพื่อให้ผู้บริหารท้องถิ่น บุคลากรขององค์กร สร้างจิตสำนึกที่ดี มี ความรู้ความเข้าใจใน เรื่อง หลักธรรมาภิบาล สามารถนำความรู้จาก การอบรม ไปประยุกต์ใช้ ในการทำงานและการ ดำเนินชีวิตได้อย่างมี ประสิทธิภาพ	ผู้บริหารท้องถิ่น บุคลากรของ องค์กรประชาชนในเขตพื้นที่ เทศบาลตำบลเวียงเทิง	-	-	-	-	๕,๐๐๐	จำนวน โครงการที่ได้ ดำเนินการ	ผู้บริหารท้องถิ่น บุคลากรขององค์กร มีความรู้ความ เข้าใจในเรื่องหลัก ธรรมาภิบาล นำ ความรู้ต่างๆ ไป ประยุกต์ใช้ในการ ทำงานให้กับองค์กร ได้อย่างมี ประสิทธิภาพ มี จิตสำนึกที่ดี	สำนักปลัด
๔	โครงการจิตอาสาสามัคคีทำความ ดีเพื่อแผ่นดิน	เพื่อรณรงค์ปลูกจิตสำนึก ความสามัคคี ความ ร่วมมือช่วยเหลือ อาสา ทำความดี ด้วย หัวใจ ของประชาชน กลุ่ม ชมรม จิตอาสา	คณะผู้บริหาร คณะสมาชิกสภา เทศบาล พนักงานเทศบาล พนักงานครูเทศบาล ลูกจ้างประจำ พนักงานจ้าง และประชาชนจิต อาสา	-	-	-	-	๕,๐๐๐	จำนวน โครงการที่ได้ ดำเนินการ	คณะผู้บริหาร คณะสมาชิกสภา เทศบาล พนักงาน เทศบาล พนักงาน ครูเทศบาล ลูกจ้างประจำ พนักงานจ้าง และ ประชาชนจิตอาสา มีความสามัคคี ทำ ความดีด้วยหัวใจ	สำนักปลัด
รวม	๔	โครงการ		-	-	-	-	๒๐,๐๐๐			

မိသားစုဝင်

บัญชีครุภัณฑ์  
 แผนพัฒนาท้องถิ่น (พ.ศ.๒๕๖๑ - ๒๕๖๕) เพิ่มเติม ฉบับที่ ๑๑  
 เทศบาลตำบลเรียงหิน อำเภอเมือง จังหวัดเชียงใหม่

ที่	แผนงาน	หมวด	ประเภท	เป้าหมาย (ผลผลิตของครุภัณฑ์)	งบประมาณ					หน่วยงาน รับผิดชอบหลัก
					๒๕๖๑ (บาท)	๒๕๖๒ (บาท)	๒๕๖๓ (บาท)	๒๕๖๔ (บาท)	๒๕๖๕ (บาท)	
๑	แผนงานอุตสาหกรรม และการโยธา	ครุภัณฑ์	ครุภัณฑ์ไฟฟ้าและวิทยุ	คอมพิวเตอร์พร้อมเส้า ระบบโซล่าเซลล์ จำนวน ๗ ชุด	-	-	-	-	๒๑๗,๐๐๐	กองช่าง
๒	แผนงานเกษตรและ ชุมชน	ครุภัณฑ์	ครุภัณฑ์เกษตร	ปั๊มสูบลดโคลน ขนาดมอเตอร์ ๕๐๐ วัตต์ กำลังไฟ ๒๒๐ โวลต์ ระยะส่งน้ำได้สูงสุด ๑๕ เมตร ท่อ ขนาด ๒ นิ้ว สูบน้ำได้สูงสุด ๓๙๐ ลิตร/นาที จำนวน ๑ เครื่อง ราคาตามท้องตลาด	-	-	-	-	๗,๕๐๐	กอง สาธารณสุข และ สิ่งแวดล้อม
๓	แผนงานเกษตรและ ชุมชน	ครุภัณฑ์	ครุภัณฑ์ก่อสร้าง	รถเข็นล้อคู่ จำนวน ๓ คัน คันละ ๑,๕๕๐ บาท เป็นเงิน ๔,๖๕๐ บาท ราคาตามท้องตลาด	-	-	-	-	๔,๖๕๐	กอง สาธารณสุข และ สิ่งแวดล้อม



ที่	แผนงาน	หมวด	ประเภท	เป้าหมาย (ผลผลิตของครุภัณฑ์)	งบประมาณ					หน่วยงาน รับผิดชอบ หลัก
					๒๕๖๑ (บาท)	๒๕๖๒ (บาท)	๒๕๖๓ (บาท)	๒๕๖๔ (บาท)	๒๕๖๕ (บาท)	
๔	แผนงานสาธารณสุข	ครุภัณฑ์	ครุภัณฑ์ไฟฟ้าและวิทยุ	เป้าหมาย (ผลผลิตของครุภัณฑ์) ๓. ชุดอุปกรณ์ และเครื่องเสียง จำนวน ๑ ชุด ประกอบด้วย ๓.๑ เครื่องเล่น CD/วิทยุFM/USB/BT จำนวน ๑ เครื่อง ราคา ๒,๙๕๐ บาท ๓.๒ Power amp ๔CH ๒๒๐๐W จำนวน ๑ ตัว ราคา ๓,๘๐๐ บาท ๓.๓ Pre-amplifier (ปรับแอมป์ปรับเสียง) จำนวน ๑ ตัว ราคา ๑,๙๕๐ บาท ๓.๔ ลำโพงฮอร์น NANOVA ขนาด ๑๕*๘ นิ้ว Power output ๑๕๐W จำนวน ๑ ชุด ราคา ๓,๙๕๐ บาท ๓.๕ อุปกรณ์สายพร้อมติดตั้งระบบเครื่องเสียง จำนวน ๑ ยืน ราคา ๒,๕๐๐ บาท รวม ๗ ๑๕,๑๕๐.๐๐ บาท						กอง สาธารณสุข และ สิ่งแวดล้อม

## ส่วนที่ ๔

### การติดตามและประเมินผล

## ส่วนที่ ๔

### การติดตามและประเมินผล

#### ๑. การติดตามและประเมินผลยุทธศาสตร์

แนวทางการพิจารณาการติดตามและประเมินผลแผนพัฒนาท้องถิ่นตามระเบียบกระทรวงมหาดไทย ว่าด้วยการจัดทำแผนพัฒนาขององค์กรปกครองส่วนท้องถิ่น พ.ศ. ๒๕๔๘ และที่แก้ไขเพิ่มเติมถึง (ฉบับที่ ๓) พ.ศ. ๒๕๖๑ เป็นแบบที่กำหนดให้คณะกรรมการติดตามและประเมินผลแผนพัฒนาท้องถิ่น ดำเนินการให้คะแนนตามเกณฑ์ที่กำหนดไว้ ซึ่งเป็นส่วนหนึ่งของการติดตามและประเมินผลแผนพัฒนา โดยมีรายละเอียด ดังนี้

##### ๑. การติดตามและประเมินผลยุทธศาสตร์

ประกอบด้วย

- ๑.๑ ข้อมูลสภาพทั่วไปและข้อมูลพื้นฐานขององค์กรปกครองส่วนท้องถิ่น ๒๐ คะแนน
- ๑.๒ การวิเคราะห์สถานการณ์และศักยภาพ ๒๐ คะแนน
- ๑.๓ ยุทธศาสตร์ ๖๐ คะแนน ประกอบด้วย

- (๑) ยุทธศาสตร์ขององค์กรปกครองส่วนท้องถิ่น ๑๐ คะแนน
- (๒) ยุทธศาสตร์ขององค์กรปกครองส่วนท้องถิ่นในเขตจังหวัด ๑๐ คะแนน
- (๓) ยุทธศาสตร์จังหวัด ๑๐ คะแนน
- (๔) วิสัยทัศน์ ๕ คะแนน
- (๕) กลยุทธ์ ๕ คะแนน
- (๖) เป้าประสงค์ของแต่ละประเด็นกลยุทธ์ ๕ คะแนน
- (๗) จุดยืนทางยุทธศาสตร์ ๕ คะแนน
- (๘) แผนงาน ๕ คะแนน
- (๙) ความเชื่อมโยงของยุทธศาสตร์ในภาพรวม ๕ คะแนน

คะแนนรวม ๑๐๐ คะแนน เกณฑ์ที่ควรได้เพื่อให้เกิดความสอดคล้องและขับเคลื่อนการพัฒนาท้องถิ่นขององค์กรปกครองส่วนท้องถิ่น ไม่ควรน้อยกว่าร้อยละ ๘๐ (๘๐ คะแนน)

#### ๒. การติดตามและประเมินผลโครงการ

ประกอบด้วย

- ๒.๑ การสรุปสถานการณ์การพัฒนา ๑๐ คะแนน
- ๒.๒ การประเมินผลการนำแผนพัฒนาท้องถิ่นไปปฏิบัติในเชิงปริมาณ ๑๐ คะแนน
- ๒.๓ การประเมินผลการนำแผนพัฒนาท้องถิ่นไปปฏิบัติในเชิงคุณภาพ ๑๐ คะแนน
- ๒.๔ แผนงานและยุทธศาสตร์การพัฒนา ๑๐ คะแนน
- ๒.๕ โครงการพัฒนา ๖๐ คะแนน ประกอบด้วย
  - (๑) ความชัดเจนของชื่อโครงการ ๕ คะแนน
  - (๒) กำหนดวัตถุประสงค์สอดคล้องกับโครงการ ๕ คะแนน

(๓) เป้าหมาย (ผลผลิตของโครงการ) มีความชัดเจนนำไปสู่การตั้งงบประมาณได้ถูกต้อง ๕ คะแนน

(๔) โครงการมีความสอดคล้องกับแผนยุทธศาสตร์ชาติ ๒๐ ปี ๕ คะแนน

(๕) เป้าหมาย (ผลผลิตของโครงการ) มีความสอดคล้องกับแผนพัฒนาเศรษฐกิจและสังคมแห่งชาติ ฉบับที่ ๑๒ ๕ คะแนน

(๖) โครงการมีความสอดคล้องกับ Thailand ๔.๐ ๕ คะแนน

(๗) โครงการสอดคล้องกับยุทธศาสตร์จังหวัด ๕ คะแนน

(๘) โครงการแก้ไขปัญหาคความยากจนหรือการเสริมสร้างให้ประเทศชาติมั่นคง มั่งคั่ง ยั่งยืน ภายใต้อำนาจรัฐ ๕ คะแนน

(๙) งบประมาณ มีความสอดคล้องกับเป้าหมาย (ผลผลิตของโครงการ) ๕ คะแนน

(๑๐) มีการประมาณการราคาถูกต้องตามหลักวิธีการงบประมาณ ๕ คะแนน

(๑๑) มีการกำหนดตัวชี้วัด (KPI) และสอดคล้องกับวัตถุประสงค์และผลที่คาดว่าจะได้รับ ๕

คะแนน

(๑๒) ผลที่คาดว่าจะได้รับ สอดคล้องกับวัตถุประสงค์ ๕ คะแนน

คะแนนรวม ๑๐๐ คะแนน เกณฑ์ที่ควรได้เพื่อให้เกิดความสอดคล้องและขับเคลื่อนการพัฒนาท้องถิ่น ขององค์กรปกครองส่วนท้องถิ่น ไม่ควรน้อยกว่าร้อยละ ๘๐ (๘๐ คะแนน)

### ๓. สรุปผลการพัฒนาท้องถิ่น

๓.๑ การวัดผลในเชิงปริมาณและเชิงคุณภาพ

โดยใช้แบบสำหรับติดตามและประเมินผลเชิงปริมาณและคุณภาพ

(๑) แบบตัวบ่งชี้การปฏิบัติงาน (Performance Indicators)

(๒) แบบบัตรคะแนน (Scorecard Model) หรือ Scorecard Model ของ Kaplan &

Norton

(๓) แบบมุ่งวัดผลสัมฤทธิ์ (Result Framework Model (RF))

(๔) แบบเชิงเหตุผล(Logical Model)

(๕) แบบวัดกระบวนการปฏิบัติงาน (Process Performance Measurement System

(PPMS))

(๖) แบบการประเมินโดยใช้วิธีการแก้ปัญหาหรือเรียนรู้จากปัญหาที่เกิดขึ้น หรือ Problem-Solving Method

(๗) แบบการประเมินแบบมีส่วนร่วม (Participatory Method)

(๘) แบบการประเมินผลกระทบ (Impact Evaluation)

(๙) แบบการประเมินความเสี่ยง (Risk Assessment Model)

(๑๐)แบบประเมินตนเอง (Self-Assessment Model)

(๑๑) แบบอื่นๆ ที่องค์กรปกครองส่วนท้องถิ่นกำหนดขึ้น ทั้งนี้ต้องอยู่ภายใต้กรอบข้อ (๑) -

(๑๐) หรือเป็นแบบผสมก็ได้

เชิงปริมาณ (Quantity) เชิงคุณภาพ (Quality) ผลที่ได้จริงๆคืออะไร ค่าใช้จ่าย (Cost) เวลา (Time) เป็นไปตามที่กำหนดไว้หรือไม่

- ประชาชนได้ประโยชน์อย่างไรหรือราชการได้ประโยชน์อย่างไร
- วัดผลนั้นได้หรือไม่ หรือวัดได้เท่าไร (Key Performance Indicator : KPIs)
- ผลกระทบ (Impact)

#### ๔. ข้อเสนอแนะในการจัดทำแผนพัฒนาท้องถิ่นในอนาคต

๔.๑ ผลกระทบนำไปสู่อนาคต (เช่น จะทำ สนับสนุน ส่งเสริม ป้องกัน อย่างไร เป็นต้น)

ในทฤษฎีทางวิชาการ ชี้ว่า องค์กรต่าง ๆ ไม่ว่าจะเป็นองค์กรภาครัฐหรือองค์กรภาคเอกชน จะพัฒนาเติบโตและอยู่รอดได้ต้องมีการปรับตัวให้เข้ากับการเปลี่ยนแปลงของสภาพแวดล้อมภายนอก ๔ ประการ (PEST) ตลอดเวลา ซึ่งประกอบไปด้วย

- ๑) สิ่งแวดล้อมด้านการเมือง (Political Environment)
- ๒) สิ่งแวดล้อมด้านเศรษฐกิจ (Economic Environment)
- ๓) สิ่งแวดล้อมด้านสังคม (Social Environment) และ
- ๔) สิ่งแวดล้อมด้านวิทยาการใหม่ๆ (Technology)

๔.๒ ข้อสังเกต ข้อเสนอแนะ ผลจากการพัฒนา (รวมถึงองค์ประกอบสำคัญของข้อมูลเพื่อนำไปสู่ ข้อเสนอแนะ เป็นต้น)

เทศบาลตำบลเวียงเทิง มีข้อสังเกต ข้อเสนอแนะ ผลจากการพัฒนา โดยอิงข้อมูลการพัฒนาที่อยู่ภายใต้สิ่งแวดล้อมภายนอกต่าง ๆ ดังต่อไปนี้

การเปลี่ยนแปลงในประเทศที่จะส่งผลกระทบต่อท้องถิ่น

- รัฐธรรมนูญฉบับใหม่จะส่งผลกระทบต่อองค์กรปกครองส่วนท้องถิ่นอย่างไร
- การเพิ่มขึ้นหรือลดลงของการจัดสรรเงินงบประมาณให้ อปท.
- อำนาจหน้าที่ ที่ท้องถิ่นต้องทำ
- แนวโน้มการยกฐานะจาก อบต. เป็นเทศบาลทั่วประเทศ
- แนวโน้มการควบรวมองค์กรปกครองส่วนท้องถิ่น



ที่ ขร ๕๒๗๐๑/ว ๕๐๘

สำนักงานเทศบาลตำบลเวียงเทิง  
เลขที่ ๓ หมู่ที่ ๑๕ ถนนพิศาล  
จังหวัดเชียงราย ๕๗๑๖๐

๑๒ กรกฎาคม ๒๕๖๕

เรื่อง เชิญประชุมเพื่อจัดทำร่างแผนพัฒนาท้องถิ่น (พ.ศ.๒๕๖๑ - ๒๕๖๕) เพิ่มเติม ฉบับที่ ๑๑

เรียน คณะกรรมการสนับสนุนการจัดทำแผนพัฒนาเทศบาลตำบลเวียงเทิง

สิ่งที่ส่งมาด้วย ข้อมูลประกอบการจัดทำร่างแผนพัฒนาท้องถิ่น (พ.ศ.๒๕๖๑ - ๒๕๖๕) เพิ่มเติม  
ฉบับที่ ๑๑ จำนวน ๑ ชุด

ด้วยเทศบาลตำบลเวียงเทิง จะดำเนินการจัดทำร่างแผนพัฒนาท้องถิ่น (พ.ศ.๒๕๖๑ - ๒๕๖๕) เพิ่มเติม ฉบับที่ ๑๑ เพื่อแก้ไขปัญหาความเดือดร้อนให้แก่ประชาชนและใช้เป็นแนวทางในการเบิกจ่ายเงินงบประมาณ เพื่อให้การปฏิบัติเป็นไปตามระเบียบกระทรวงมหาดไทยว่าด้วยการจัดทำแผนขององค์กรปกครองส่วนท้องถิ่น พ.ศ.๒๕๔๘ และที่แก้ไขเพิ่มเติม (ฉบับที่ ๓) พ.ศ.๒๕๖๑ เทศบาลตำบลเวียงเทิง จึงขอเรียนเชิญท่านเข้าประชุม ในวันที่ ๑๘ เดือนกรกฎาคม พ.ศ.๒๕๖๕ เวลา ๑๓.๐๐ น. ณ ห้องประชุมเทศบาลตำบลเวียงเทิง

จึงเรียนมาเพื่อทราบและเข้าประชุมตามวันและเวลาดังกล่าวโดยพร้อมเพรียงกัน

ขอแสดงความนับถือ

ว่าที่ร้อยตรี

(ต่อตระกูล วรรณสอน)

ประธานคณะกรรมการสนับสนุนการจัดทำแผนพัฒนาท้องถิ่น

สำนักปลัดเทศบาล

งานแผนและงบประมาณ

โทร ๐ - ๕๓๗๙ - ๕๓๒๑

โทรสาร. ๐ - ๕๓๖๖ - ๙๐๔๑

[www.wiangthoeng.go.th](http://www.wiangthoeng.go.th)



ที่ ชร ๕๒๗๐๑/ว ๕๐๗

สำนักงานเทศบาลตำบลเวียงเทิง  
๓ หมู่ ๑๕ ถนนพิศาล  
ชร ๕๗๑๖๐

๑๒ กรกฎาคม ๒๕๖๕

เรื่อง เชิญประชุมประชาคม ระดับตำบล แผนพัฒนาท้องถิ่น (พ.ศ.๒๕๖๑ - ๒๕๖๕) เพิ่มเติม ฉบับที่ ๑๑  
เรียน

สิ่งที่ส่งมาด้วย ข้อมูลประกอบการจัดทำร่างแผนพัฒนาท้องถิ่น (พ.ศ.๒๕๖๑ - ๒๕๖๕) ๑ จำนวน ๑ ชุด

ด้วยระเบียบกระทรวงมหาดไทยว่าด้วยการจัดทำแผนขององค์กรปกครองส่วนท้องถิ่น พ.ศ. ๒๕๔๘ และที่แก้ไขเพิ่มเติม (ฉบับที่ ๓) พ.ศ.๒๕๖๑ กำหนดให้คณะกรรมการพัฒนาเทศบาลตำบลเวียงเทิง และประชาคมท้องถิ่น มีอำนาจหน้าที่พิจารณาร่างแผนพัฒนาท้องถิ่น ให้เป็นไปตามกรอบนโยบาย ทิศทาง แนวทางการพัฒนาขององค์กรปกครองส่วนท้องถิ่น นโยบายของผู้บริหารท้องถิ่น ที่แถลงต่อสภาท้องถิ่น

เพื่อให้การปฏิบัติเป็นไปตามระเบียบกระทรวงมหาดไทยว่าด้วยการจัดทำแผนขององค์กรปกครองส่วนท้องถิ่น พ.ศ.๒๕๔๘ และที่แก้ไขเพิ่มเติมจนถึง (ฉบับที่ ๓) พ.ศ.๒๕๖๑ เทศบาลตำบลเวียงเทิง จึงขอเรียนเชิญท่านเข้าร่วมประชุม ระดับตำบล เพื่อพิจารณาร่างแผนพัฒนาท้องถิ่น (พ.ศ.๒๕๖๑ - ๒๕๖๕) เพิ่มเติม ฉบับที่ ๑๑ ในวันที่ ๒๖ เดือนกรกฎาคม พ.ศ. ๒๕๖๕ เวลา ๑๓.๐๐ น. ณ ห้องประชุมเทศบาล ตำบลเวียงเทิง

จึงเรียนมาเพื่อทราบและเข้าประชุมตามวันและเวลาดังกล่าวโดยพร้อมเพรียงกัน

ขอแสดงความนับถือ

( นายสิงห์ทอง หนูนนำสิริสวัสดิ์ )

นายกเทศมนตรีตำบลเวียงเทิง

สำนักปลัดเทศบาล

งานแผนและงบประมาณ

โทร ๐ - ๕๓๗๙ - ๕๓๒๑

โทรสาร. ๐ - ๕๓๖๖ - ๙๐๔๑

[www.wiangthoeng.go.th](http://www.wiangthoeng.go.th)



ที่ ขร ๕๒๗๐๑/ว ๕๒๗

สำนักงานเทศบาลตำบลเวียงเทิง  
เลขที่ ๓ หมู่ที่ ๑๕ ถนนพิศาล  
จังหวัดเชียงราย ๕๗๑๖๐

๑๘ กรกฎาคม ๒๕๖๕

เรื่อง เชิญประชุมเพื่อพิจารณาร่างแผนพัฒนาท้องถิ่น (พ.ศ.๒๕๖๑ - ๒๕๖๕) เพิ่มเติม ฉบับที่ ๑๑

เรียน คณะกรรมการพัฒนาเทศบาลตำบลเวียงเทิง

สิ่งที่ส่งมาด้วย ร่างแผนพัฒนาท้องถิ่น (พ.ศ.๒๕๖๑ - ๒๕๖๕) เพิ่มเติม ฉบับที่ ๑๑ จำนวน ๑ เล่ม

ด้วยประธานคณะกรรมการสนับสนุนการจัดทำแผนพัฒนาเทศบาลตำบลเวียงเทิง ได้นำส่งร่างแผนพัฒนาท้องถิ่น (พ.ศ.๒๕๖๑ - ๒๕๖๕) เพิ่มเติม ฉบับที่ ๑๑ ให้คณะกรรมการพัฒนาเทศบาลตำบลเวียงเทิง ดำเนินการตามระเบียบกระทรวงมหาดไทยว่าด้วยการจัดทำแผนขององค์กรปกครองส่วนท้องถิ่น พ.ศ.๒๕๔๘ และที่แก้ไขเพิ่มเติมถึง (ฉบับที่ ๓) พ.ศ.๒๕๖๑ ตามขั้นตอนต่อไปนั้น

เทศบาลตำบลเวียงเทิง จึงขอเรียนเชิญท่านเข้าร่วมประชุมเพื่อพิจารณาร่างแผนพัฒนาท้องถิ่น (พ.ศ.๒๕๖๑-๒๕๖๕) เพิ่มเติม ฉบับที่ ๑๑ ในวันที่ ๒๖ เดือนกรกฎาคม พ.ศ.๒๕๖๕ เวลา ๑๓.๐๐ น. ณ ห้องประชุมเทศบาลตำบลเวียงเทิง

จึงเรียนมาเพื่อโปรดทราบและเข้าประชุมตามวันและเวลาดังกล่าวโดยพร้อมเพรียงกัน

ขอแสดงความนับถือ

( นายสิงห์ทอง หนูนน้ำสิริสวัสดิ์ )

นายกเทศมนตรีตำบลเวียงเทิง

สำนักปลัดเทศบาล

งานแผนและงบประมาณ

โทร ๐ - ๕๓๗๙ - ๕๓๒๑

โทรสาร. ๐ - ๕๓๖๖ - ๙๐๔๑

[www.wiangthoeng.go.th](http://www.wiangthoeng.go.th)





ประกาศเทศบาลตำบลเวียงเทิง

เรื่อง ประกาศใช้แผนพัฒนาท้องถิ่น (พ.ศ.๒๕๖๑ - ๒๕๖๕) เพิ่มเติม ฉบับที่ ๑๑

อาศัยอำนาจความตามระเบียบกระทรวงมหาดไทยว่าด้วยการจัดทำแผนพัฒนาขององค์กรปกครองส่วนท้องถิ่น พ.ศ. ๒๕๔๘ และที่แก้ไขเพิ่มเติมถึง (ฉบับที่ ๓) พ.ศ.๒๕๖๑ ข้อ ๒๒ เทศบาลตำบลเวียงเทิง ได้ดำเนินการจัดทำแผนพัฒนาท้องถิ่น (พ.ศ.๒๕๖๑ - ๒๕๖๕) เพิ่มเติม ฉบับที่ ๑๑ ขึ้น และนายกเทศมนตรีตำบลเวียงเทิงได้อนุมัติแล้ว จึงประกาศใช้แผนพัฒนาท้องถิ่น (พ.ศ.๒๕๖๑ - ๒๕๖๕) เพิ่มเติม ฉบับที่ ๑๑ โดยให้มีผลบังคับใช้ได้ตั้งแต่วันที่นี้เป็นต้นไป

จึงประกาศให้ทราบโดยทั่วกัน

ประกาศ ณ วันที่ ๒๖ เดือนกรกฎาคม พ.ศ. ๒๕๖๕

ลงชื่อ

( นายสิงห์ทอง หนูนนำสิริสวัสดิ์ )  
นายกเทศมนตรีตำบลเวียงเทิง

ที่ ขร ๕๒๗๐๑/๕๕๖



สำนักงานเทศบาลตำบลเวียงเทิง  
เลขที่ ๓ หมู่ที่ ๑๕ ถนนพิศาล  
จังหวัดเชียงราย ๕๗๑๖๐

๒๖ กรกฎาคม ๒๕๖๕

เรื่อง ส่งแผนพัฒนาท้องถิ่น (พ.ศ.๒๕๖๑ - ๒๕๖๕) เพิ่มเติม ฉบับที่ ๑๑

เรียน นายอำเภอเทิง

สิ่งที่ส่งมาด้วย ๑. แผนพัฒนาท้องถิ่น (พ.ศ.๒๕๖๑ - ๒๕๖๕) เพิ่มเติม ฉบับที่ ๑๑ จำนวน ๑ เล่ม  
๒. สำเนาประกาศเทศบาลตำบลเวียงเทิง จำนวน ๑ ฉบับ

ด้วยเทศบาลตำบลเวียงเทิง ได้ประกาศการใช้แผนพัฒนาท้องถิ่น (พ.ศ.๒๕๖๑ - ๒๕๖๕) เพิ่มเติม ฉบับที่ ๑๑ เพื่อให้การปฏิบัติเป็นไปตามระเบียบ หนังสือสั่งการที่เกี่ยวข้อง เทศบาลตำบลเวียงเทิง จึงขอส่งแผนพัฒนาท้องถิ่น (พ.ศ.๒๕๖๑ - ๒๕๖๕) เพิ่มเติม ฉบับที่ ๑๑ มายังอำเภอเทิงเพื่อทราบ ในฐานะผู้กำกับดูแลองค์กรปกครองส่วนท้องถิ่น จำนวน ๑ เล่ม รายละเอียดปรากฏตามเอกสารที่แนบมาพร้อมหนังสือฉบับนี้

จึงเรียนมาเพื่อโปรดทราบ

ขอแสดงความนับถือ

( นายสิงห์ทอง หนูนนำสิริสวัสดิ์ )

นายกเทศมนตรีตำบลเวียงเทิง

สำนักปลัดเทศบาล

งานแผนและงบประมาณ

โทร ๐ - ๕๓๗๙ - ๕๓๒๑

โทรสาร. ๐ - ๕๓๖๖ - ๙๐๔๑

[www.wiangthoeng.go.th](http://www.wiangthoeng.go.th)

ที่ ขร ๕๒๗๐๑/ว ๕๕๗



สำนักงานเทศบาลตำบลเวียงเทิง  
เลขที่ ๓ หมู่ที่ ๑๕ ถนนพิศาล  
จังหวัดเชียงราย ๕๗๑๖๐

๒๖ กรกฎาคม ๒๕๖๕

เรื่อง ประชาสัมพันธ์แผนพัฒนาท้องถิ่น (พ.ศ.๒๕๖๑ - ๒๕๖๕) เพิ่มเติม ฉบับที่ ๑๑  
เรียน

สิ่งที่ส่งมาด้วย ๑. แผนพัฒนาท้องถิ่น (พ.ศ.๒๕๖๑ - ๒๕๖๕) เพิ่มเติม ฉบับที่ ๑๑ จำนวน ๑ เล่ม  
๒. สำเนาประกาศเทศบาลตำบลเวียงเทิง จำนวน ๑ ฉบับ

ด้วยเทศบาลตำบลเวียงเทิง ได้ประกาศการใช้แผนพัฒนาท้องถิ่น (พ.ศ.๒๕๖๑ - ๒๕๖๕) เพิ่มเติม ฉบับที่ ๑๑ เพื่อใช้เป็นแนวทางการเบิกจ่ายเงินงบประมาณรายจ่ายประจำปีงบประมาณ ๒๕๖๕ เพื่อให้การปฏิบัติเป็นไปตามระเบียบกระทรวงมหาดไทยว่าด้วยการจัดทำแผนพัฒนาขององค์กรปกครองส่วนท้องถิ่น พ.ศ. ๒๕๔๘ และที่แก้ไขเพิ่มเติมจนถึง (ฉบับที่ ๓) พ.ศ.๒๕๖๑

เทศบาลตำบลเวียงเทิง จึงขอส่งแผนพัฒนาท้องถิ่น (พ.ศ.๒๕๖๑ - ๒๕๖๕) เพิ่มเติม ฉบับที่ ๑๑ เพื่อประชาสัมพันธ์ให้ ส่วนราชการ ประชาชน รับทราบต่อไป

จึงเรียนมาเพื่อโปรดทราบและขอความร่วมมือประชาสัมพันธ์

ขอแสดงความนับถือ

( นายสิงห์ทอง หนูนนำสิริสวัสดิ์ )  
นายกเทศมนตรีตำบลเวียงเทิง

สำนักปลัดเทศบาล  
งานแผนและงบประมาณ  
โทร ๐ - ๕๓๗๙ - ๕๓๒๑  
โทรสาร. ๐ - ๕๓๖๖ - ๙๐๔๑  
[www.wiangthoeng.go.th](http://www.wiangthoeng.go.th)